



Rozbudowa ul. Witkowskiej

Raport z konsultacji społecznych

Zarządu Dróg Miasta Krakowa

**Raport z konsultacji społecznych zadania
pn. „Rozbudowa ul. Witkowskiej”**

Kraków 2024

Spis treści

I Wprowadzenie	6
II Podstawa prawna konsultacji	6
III Cel i przedmiot konsultacji	6
IV Informacje o konsultacjach	6
1. Lokalizacja obszaru poddanego konsultacjom	6
2. Terminy	7
3. Zastosowane formy konsultacji	7
4. Promocja i sposób informowania o konsultacjach	8
5. Ogłoszenia publikowane w trakcie konsultacji	10
6. Informacja o innych podmiotach i instytucjach	11
7. Zestawienie zgłoszonych uwag i wniosków	11
V Podsumowanie i rekomendacje	29
VI Spis załączników	31

I Wprowadzenie

Raport z konsultacji jest podsumowaniem procesu zbierania opinii w zakresie zleconego firmie Droprojekt Sp. z o.o. przez Zarząd Dróg Miasta Krakowa (ZDMK) przygotowania dokumentacji projektowej dla zadania pn. "Rozbudowa ul. Witkowickiej - opracowanie dokumentacji projektowej na podstawie uzyskanej decyzji DUŚ wraz z uzyskaniem decyzji ZRID" na odcinku od ul. Dożynkowej do al. 29 Listopada w Krakowie.

II Podstawa prawna konsultacji

Konsultacje społeczne zostały zorganizowane w oparciu o uchwałę Nr CXI/2904/18 Rady Miasta Krakowa z dnia 26 września 2018 r. w sprawie zasad i trybu przeprowadzenia konsultacji z mieszkańcami Gminy Miejskiej Kraków oraz Krakowską Radą Działalności Pożytku Publicznego lub organizacjami pozarządowymi, o których mowa w art. 3 ust. 3 ustawy z dnia 24 kwietnia 2003 r. o działalności pożytku publicznego i o wolontariacie projektów aktów prawa miejscowego w dziedzinach dotyczących działalności statutowej tych organizacji.

Do przygotowania i przeprowadzenia konsultacji posłużono się również wewnętrznymi wytycznymi Zarządu Dróg Miasta Krakowa w zakresie konsultacji społecznych.

III Cel i przedmiot konsultacji

Celem konsultacji było przede wszystkim zebranie opinii do przygotowanej dokumentacji projektowej i przebiegu inwestycji oraz umożliwienie zaprezentowania potrzeb różnych interesariuszy i użytkowników publicznej przestrzeni, w szczególności mieszkańców Dzielnicy IV Prądnik Biały. Podczas konsultacji społecznych wykonawca przedstawił propozycje rozwiązań zgodnie z wytycznymi i zebranymi do tego czasu opiniami (właściwych podmiotów i instytucji). Realizacja tego zadania, rozbudowa ulicy, ze względu na ograniczoną dostępność terenu będzie wymagała pozyskania odpowiednich decyzji, uzgodnień i pozwoleń, w tym decyzji zezwalającej na realizację inwestycji drogowej (ZRID), która umożliwi realizację robót budowlanych.

IV Informacje o sposobie przeprowadzenia konsultacji

1. Lokalizacja obszaru poddanego konsultacjom

Konsultacje były prowadzone przez Zarząd Dróg Miasta Krakowa i firmę Droprojekt Sp. z o.o. Dotyczyły obszaru położonego w północnej części Krakowa w Dzielnicy IV Prądnik Biały. Zakres planowanych rozwiązań projektowych z założeniami i punktem wyjścia dla dyskusji został zamieszczony w opisie technicznym do zbiorczej dokumentacji przetargowej dostępnej pod linkiem: <https://platformazakupowa.pl/transakcja/746789>.

Teren objęty opracowaniem przeznaczony jest pod obiekty przestrzeni publicznej, jakim są np. drogi publiczne, chodniki. Projektuje się rozbudowę drogi gminnej polegającą na budowie chodnika, przebudowie zjazdów, budowie oświetlenia, lokalizacji przejścia dla pieszych oraz poszerzenie jezdni.

Dodatkowo, na stronach Zarządu Transportu Publicznego w Krakowie (ZTP) można było zapoznać się z planowaną inwestycją, dla której 16 listopada 2023 r. została wydana

pozytywna opinia audytu Zespołu Zadaniowego ds. Niechronionych Uczestników Ruchu. Link do podstrony z zadaniem: <https://ztp.krakow.pl/rower/audyty/audyt/rozbudowa-ul-witkowickiej-w-krakowie>.

2. Terminy

Ramy poszczególnych etapów procesu konsultacji:

13 maja 2024 r. – zapowiedź konsultacji społecznych,
20 maja 2024 r. – ogłoszenie rozpoczęcia konsultacji,
14 czerwca 2024 r. – zakończenie konsultacji.



Grafika informacyjna (ramy czasowe konsultacji)

3. Zastosowane formy konsultacji społecznych

Zastosowane formy:

- spotkanie konsultacje online,
- dyżury telefoniczne projektanta,
- formularz konsultacyjny.



Poglądowa oś czasu procesu konsultacji społecznych

4. Promocja i sposób informowania o konsultacjach

Zarówno zapowiedź (13 maja 2024 r.), jak i same konsultacje, które trwały w okresie **od 20 maja do 14 czerwca 2024 r.** promowane były poprzez następujące kanały informacyjne:

- podstrona w serwisie *Inwestycje w Krakowie*
<https://inwestycje.krakow.pl/investment/1383>
- strona internetowa ZDMK
<https://zdmk.krakow.pl/nasze-dzialania/rozbudowa-ul-witkowskiej-zapowiedz-konsultacji/>
(13 maja 2024 r.)
<https://zdmk.krakow.pl/nasze-dzialania/start-konsultacji-rozbudowa-ul-witkowskiej/>
(20 maja 2024 r.)
<https://zdmk.krakow.pl/nasze-dzialania/trwaja-konsultacje-dotyczace-rozbudowy-ul-witkowskiej/>
(28 maja 2024 r.)
- strona internetowa serwisu Razem w dialogu
<https://razemwdialogu.pl/wkrotce-konsultacje-dot-rozbudowy-ul-witkowskiej/>
(13 maja 2024 r.)
<https://razemwdialogu.pl/start-konsultacji-rozbudowy-ul-witkowskiej/>
(20 maja 2024 r.)

- Biuletyn Informacji Publicznej ZDMK
https://www.bip.krakow.pl/?news_id=194410
(13 maja 2024 r.)

https://www.bip.krakow.pl/?news_id=194983
(20 maja 2024 r.)

- profil ZDMK na Facebook - zapowiedź konsultacji
<https://www.facebook.com/zdmk.krakow/posts/pfbid0quGkbFM8SzNgXBcPJmS8BCLqnXZhSXMgynWA3AtKSYQfZXNKnX7BSFDAGzBZFcqeI>
(13 maja 2024 r.)

- profil ZDMK na Facebook - zapowiedź spotkania konsultacyjnego
<https://www.facebook.com/zdmk.krakow/posts/pfbid0UWyNeKBb7Xv8GbxCwTWe7isZNWMaVYfgVagF3rzdqkrMiPPxn26hyPBisdMnhJqfI>
(27 maja 2024 r.)

- profil ZDMK na Facebook - przypomnienie o dyżurach telefonicznych projektanta:
<https://www.facebook.com/zdmk.krakow/posts/pfbid08Y31kqaM6VT9bAErDgPag47GSUHqDzFtPQteyz9s7741EVvCNFHphJYTdCrzaQY3I>
(28 maja 2024 r.)

<https://www.facebook.com/zdmk.krakow/posts/pfbid02uxqXqBQqWUi9GvEjsv3yy8rfzVn4z9JSLzpfGPAoy8dsy35dvoUZWTPijSqAF58I>
(6 czerwca 2024 r.)

Kraków

Rozbudowa ul. Witkowskiej

Konsultacje społeczne Zarządu Dróg Miasta Krakowa

NAJWAŻNIEJSZE DATY

13 maja 2024 - zapowiedź konsultacji
20 maja 2024 - rozpoczęcie konsultacji
14 czerwca 2024 - zakończenie konsultacji

FORMY KONSULTACJI

MODEROWANE SPOTKANIE ON-LINE

dla mieszkańców z udziałem ekspertów
27 maja 2024 w godz.: 17.00-19.00
> Spotkanie na platformie Google Meet <
Dołącz: bit.ly/spotkanie-Witkowska

pod numerem tel.: 12 616 72 55
28 maja 2024 (wtorek)
- w godz.: 10.00 - 12.00,
6 czerwca 2024 (czwartek)
- w godz.: 14.00 - 16.00.

TELEFONICZNE DYŻURY EKSPERCKIE

stępujący zebraniu uwag i wniosków dostępny od 13.05 do 14.06.2024 na razemwdialogu.pl

FORMULARZ KONSULTACYJNY

stępujący zebraniu uwag i wniosków dostępny od 13.05 do 14.06.2024 na razemwdialogu.pl

ZAKRES INWESTYCJI

W ramach zadania, opracowywana jest obecnie (maj 2024) dokumentacja projektowa dla odcinka od ul. Dożynkowej do al. 29 Listopada. Uzyskiwane są niezbędne decyzje, uzgodnienia i pozwolenia, w tym decyzja ZRID, która umożliwi realizację robót budowlanych.

Inwestycja zakłada, że na wspomnianym odcinku ul. Witkowskiej, poza nową nawierzchnią - powstaną chodniki, wybudowana zostanie kanalizacja deszczowa, dwie przepompownie wód deszczowych i zbiorniki retencyjne. Przebudowane zostaną połączenia z drogami wewnętrznymi: Okulistów, Górka Narodowa, Kwiatowa, Krakowska, Urodzajna.

Podstawowym celem inwestycji jest poprawa bezpieczeństwa uczestników ruchu drogowego.

CEL KONSULTACJI SPOŁECZNYCH

Celem konsultacji jest wypracowanie optymalnego wariantu spełniającego zarówno wymogi prawne, jak i oczekiwania społeczne.

PLANY SYTUACYJNE

Aktualne plany sytuacyjne będą dostępne w serwisie Inwestycje w Krakowie: inwestycje.krakow.pl/investment/1383

Administatorem danych osobowych jest Zarząd Dróg Miasta Krakowa. Więcej informacji na stronie: www.zdmk.krakow.pl

BĄDŹ NA BIEŻĄCO:

zdmk.krakow.pl
razemwdialogu.pl
inwestycje.krakow.pl/investment/1383
facebook.com/zdmk.krakow

**Zarząd Dróg
Miasta Krakowa**



Zdjęcia z dystrybucji ulotek

5. Ogłoszenia publikowane w trakcie konsultacji

O konsultacjach informowano również za pośrednictwem portalu internetowego Obywatelski Kraków prowadzonego przez Wydział Polityki Społecznej i Zdrowia Urzędu Miasta Krakowa.

Komunikaty pojawiły się w działach: *Aktualności* i *Aktualne konsultacje społeczne*.

https://obywatelski.krakow.pl/aktualnosci/282816,2144,komunikat,rozbudowa_ul_witkowickiej_wkrotce_roz poczna sie_konsultacje_spoleczne.html?fbclid=IwY2xjawE1E_xleHRuA2FlbQIxMAABHYUlopWyzrE_yuBQN9hWd5DV2dUZjTeUDvp0BSNTrgqfX9ZgV7EOeAg_aem_Cezl5McgnTYmMLy_EGPQpw

(13 maja 2024 r.)

https://obywatelski.krakow.pl/konsultacje_spoleczne_zakonczone/283110,2149,komunikat,konsultacje_spoleczne_dotyczace_rozbudowy_ul_witkowickiej.html

(19 czerwca 2024 r.)

Wiadomości dotyczące konsultacji publikowano również na profilach Miejskiego Centrum Dialogu: [Facebook](#) i [Instagram](#).

6. Informacja o innych podmiotach i instytucjach włączonych w przebieg konsultacji

O konsultacjach została poinformowana Rada Dzielnicy IV Prądnik Biały. Radni zostali zaproszeni do uczestnictwa w spotkaniu konsultacyjnym.

<https://dzielnic4.krakow.pl/wkrotce-konsultacje-dot-rozbudowy-ul-witkowickiej/>

(14 maja 2024 r.)

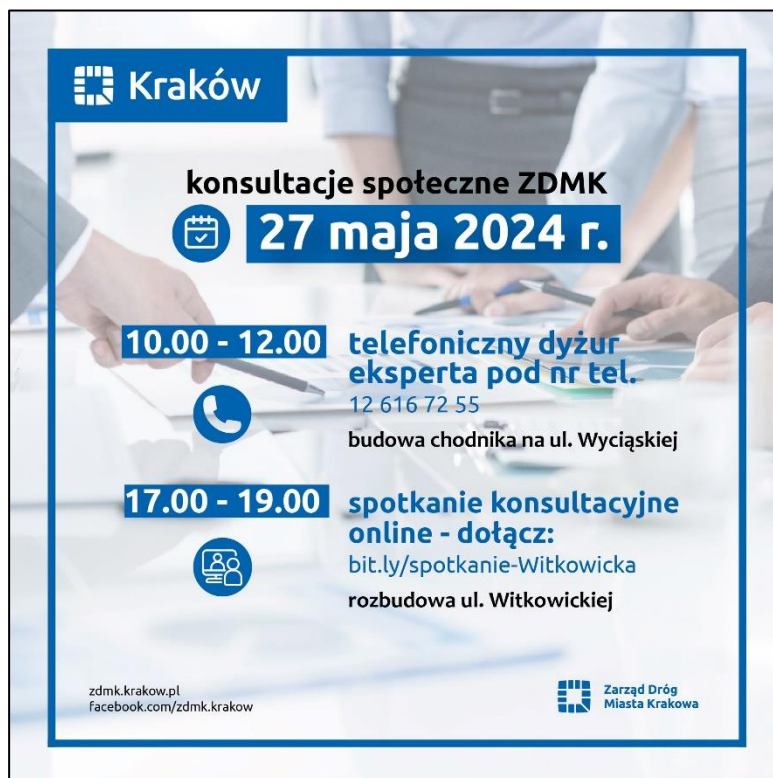
7. Zestawienie zgłoszonych uwag i wniosków

a) spotkanie konsultacyjne online

27 maja 2024 r. odbyło się spotkanie online, w trakcie którego zaprezentowano dotychczasowe opracowane rozwiązania projektowe.

<https://www.facebook.com/zdmk.krakow/posts/pfbid0UWyNeKBb7Xv8GbxCwTWe7isZNWMaVYfgVagF3rzdgkrMiPPxn26hyPBisdMnhJqfl>

(27 maja 2024 r.)



Grafika – przypomnienie dot. spotkania konsultacyjnego 27 maja 2024 r.

Reprezentantami merytorycznymi podczas moderowanego spotkania byli:

- Paulina Sewiło-Madej, Dział Przygotowania Inwestycji, **Zarząd Dróg Miasta Krakowa**,
- Stanisława Styś, Dział Przygotowania Inwestycji, **Zarząd Dróg Miasta Krakowa**,
- Łukasz Jordanek, **firma Droprojekt**,
- Aleksandra Krogulec, **Zarząd Transportu Publicznego w Krakowie**,

- Karolina Zielińska, **Zarząd Transportu Publicznego w Krakowie**,
- Paweł Pogoń, **Zarząd Transportu Publicznego w Krakowie**,
- Joanna Sieńko, **Wodociągi Miasta Krakowa S.A. (WMK)**.

Łącznie zalogowało się 41 osób. Przy czym, z jednego logowania korzystała zorganizowana grupa 20 mieszkańców.

Spotkanie rozpoczęło się o godz. 17.00 od powitania uczestników. Po przedstawieniu ekspertów, moderator opisał przebieg dalszego procesu konsultacyjnego oraz wskazał sposoby zadawania pytań i zgłaszania uwag. Przypomniał również o rejestracji nagrania spotkania, do późniejszego odtworzenia na kanale YouTube ZDMK. Dyskusja została wypełniona licznymi pytaniami i postulatami, a eksperci udzielali odpowiedzi na bieżąco.

Nagranie ze spotkania: <https://www.youtube.com/watch?v=DtpnZuxKcCo>

Jednym z załączników raportu jest transkrypcja ze spotkania. W oparciu o nią sporządzono podsumowanie tematów poruszanych przez mieszkańców:

Kanalizacja deszczowa

- Mieszkańcy chcą, aby kanalizacja deszczowa była wykonana na całej długości ulicy. Podkreślają, że obecny stan infrastruktury nie zapewnia skutecznego odprowadzenia wód opadowych, co może prowadzić do podtopień i innych problemów związanych z nadmierną ilością wody na jezdni i posesjach.
- Stanowisko projektanta: dokumentacja projektowa przewiduje wykonanie kanalizacji deszczowej na całym odcinku rozbudowywanej ul. Witkowskiej. Należy podkreślić, iż nie jest to jednoznaczne z przejściem wszystkich wód opadowych z terenów prywatnych posesji, przylegających do drogi. Właściciel nieruchomości ma obowiązek zagospodarować wody opadowe w obrębie własnej działki, we własnym zakresie, a projektowana kanalizacja deszczowa, służy głównie właściwemu odprowadzeniu wody opadowej z pasa drogowego. Niemniej jednak, w uzasadnionych przypadkach, właściciele przylegających nieruchomości, mogą zwrócić się z wnioskiem do zarządcy kanalizacji deszczowej (Klimat – Energia - Gospodarka Wodna - KEGW), z prośbą o podłączenie do systemu kanalizacji.

Kanalizacja sanitarna

- Mieszkańcy proszą o uzupełnienie brakującej kanalizacji sanitarnej, uwzględniając instalację przepompowni, aby zapewnić sprawne i niezawodne odprowadzanie ścieków sanitarnych z nieruchomości.
- Stanowisko projektanta: w ramach inwestycji nie jest ujęta budowa kanalizacji sanitarnej, co nie wyklucza przygotowania jej przez Wodociągi Miasta Krakowa – w koordynacji z ZDMK. Na chwilę obecną nie mamy ostatecznej informacji w tej kwestii.

Oświetlenie

- Mieszkańcy postulują o zainstalowanie oświetlenia na całej długości inwestycji. Zwracają uwagę, że obecne oświetlenie jest tylko częściowe, co wpływa na bezpieczeństwo pieszych i kierowców, zwłaszcza w porach wieczornych i nocnych.
- Stanowisko projektanta: dokumentacja projektowa przewiduje wykonanie nowego oświetlenia ulicznego na całym odcinku rozbudowywanej ul. Witkowskiej.

Chodniki

- Mieszkańcy proponują zmniejszenie szerokości chodnika z 1,80 m, argumentując, że jest ona zbyt duża dla mało uczęszczanej drogi. Zmniejszenie szerokości chodnika pozwoliłoby na ograniczenie ingerencji w nieruchomości mieszkańców i lepsze wykorzystanie przestrzeni drogowej.
- Stanowisko projektanta: dokumentacja projektowa przewiduje lokalizację chodnika jednostronnego, o minimalnej, dopuszczanej przepisami szerokości (1,80 m + 0,5 m pas bezpieczeństwa). Zmniejszenie jego szerokości przewidziano wyłącznie w miejscach trudnych terenowo, uzasadnionych względami technicznymi i ekonomicznymi, co jest zgodne z rozporządzeniem Ministra.
- Mieszkańcy chcą, aby chodnik był zlokalizowany po stronie północnej ulicy. Taka lokalizacja zmniejszy konieczność wycinki zieleni, co jest istotne dla zachowania estetyki i przyjaznego środowiska w okolicy.
- Stanowisko projektanta: chodnik został zlokalizowany tak, aby w maksymalny sposób zapewniał niezbędną i bezpieczną komunikację pieszą, a także minimalizował konieczność wycinki zieleni i degradację środowiska.
- W miejscach, gdzie znajdują się masywne ogrodzenia, mieszkańcy proszą o zawężenie chodnika, aby uniknąć niszczenia tych ogrodzeń i minimalizować koszty związane z ich ewentualnym odtworzeniem.
- Stanowisko projektanta: w miejscach uzasadnionych względami ekonomicznymi i technicznymi, zastosowano zmniejszenie szerokości chodnika, co w miejscach trudnych terenowo, jest zgodne z rozporządzeniem Ministra.

Szerokość jezdni

- Mieszkańcy proponują ograniczenie szerokości jezdni na łukach drogi. Argumentują, że nie ma potrzeby, aby dwa autobusy mogły się mijać na tych odcinkach. Wystarczy, aby jezdnia była na tyle szeroka, aby mogła nią przejechać śmieciarka, co pozwoli na bezpieczne i efektywne zarządzanie ruchem.
- Stanowisko projektanta: postulaty odnośnie szerokości jezdni zostały wprowadzone w projekcie. Projektowana ulica, posiada jezdnię o szerokości nominalnej 5,5 m, co jest wartością minimalną dla tej klasy drogi. Umożliwia ona przejeżdżalność dla pojazdów miarodajnych (śmieciarka).

Nowa kładka nad potokiem

- Mieszkańcy proszą, aby nowa kładka była zlokalizowana w sposób minimalizujący ingerencję w istniejącą zieleń. Ważne jest dla nich, aby zachować jak najwięcej naturalnej roślinności i estetyki okolicy.
- Stanowisko projektanta: po ustaleniach poczynionych na spotkaniach konsultacyjnych (w terenie inwestycji oraz stacjonarnych), zrezygnowano z lokalizacji kładki dla pieszych. Ruch pieszy w rejonie mostu, będzie się odbywał przez wydzielony pas ruchu na jezdni.

Komunikacja zbiorowa

- Mieszkańcy postulują rezygnację z prowadzenia komunikacji zbiorowej standardowymi autobusami na ulicy Witkowskiej. Zwracają uwagę, że szerokość jezdni wynosząca

5,5 m jest niewystarczająca dla dużych pojazdów, proponując zamiast tego rozważenie małych pojazdów komunikacji zbiorowej w przyszłości.

- o Stanowisko projektanta: po ustaleniach poczynionych w trakcie spotkań oraz licznych petycjach ze strony mieszkańców, zrezygnowano z prowadzenia komunikacji zbiorowej ul. Witkowską. Szerokość jezdni została zmniejszona do 5,5 m, a jako pojazd miarodajny przyjęto śmieciarkę.

b) formularze konsultacyjne - treści uwag i wniosków

Za pośrednictwem formy konsultacji jaką są formularze konsultacyjne wpłynęły następujące uwagi:

Uwaga/wnioski mieszkanki 1:

Zgłaszam wniosek o zaprojektowanie zjazdu z ul. Witkowskiej na działkę nr 194/1 obr. 29.

- o **Odniesienie się do wniosku:** działka za przejściem dla pieszych, nie ma zjazdu w stanie istniejącym. Wszyscy chętni mieszkańcy mieli odpowiednio wyznaczony na spotkaniu czas, aby wystąpić o stosowną decyzję lokalizacyjną do ZDMK. Ci, którzy to uczynili i uzyskali decyzje, mają zjazdy wprowadzone do dokumentacji

Uwaga/wnioski mieszkańca 2:

Proszę o utrzymanie wszystkich postulatów, które zostały zawarte w petycji, czyli: wąska lokalna droga o szerokości max. 5,5 m, jeden chodnik na całej długości ul. Witkowskiej, brak komunikacji miejskiej na ul. Witkowskiej, brak kładki w użytku ekologicznym *Las w Witkowicach*, kanalizacja deszczowa, sanitarna oraz oświetlenie na całej długości ulicy oraz zwężenie chodnika w taki sposób, aby jak najmniej ingerował w działki.

Ponadto, przy posesji 15A na ul. Witkowskiej zasadne jest ułożenie z kostki brukowej chodnika i wjazdów o pochyleniu takim, aby woda z ul. Okulistów nie zalewała naszej posesji. Nadmieniam, że jest to sytuacja występująca notorycznie w czasie pory deszczowej, gdzie woda spływa wraz z ziemią z okolicznych pól uprawnych.

Uwzględnione w projekcie kratki kanalizacyjne pozwalają domniemywać, że jest to zabezpieczenie niewystarczające. Ukształtowanie terenu w rejonie projektowanej rozbudowy ul. Witkowskiej i ul. Okulistów, sprawia, że zwracamy uwagę na ten dokuczliwy dla nas problem. Zasadne jest również podłączenie do kanalizacji burzowej budynku.

- o **Odniesienie się do uwag:**
 - o Postulaty zostały wprowadzone w projekcie, jezdnia ma szerokość nominalną 5,5 m, na większości odcinka zastosowano jednostronny chodnik.
 - o Odnosnie komunikacji miejskiej - nie przewiduje się wprowadzenia pełnoprawnej komunikacji miejskiej na ul. Witkowskiej.
 - o Odnosnie kładki - zgodnie z ustaleniami zrezygnowano z niej, ruch pieszych będzie się odbywał przez wydzielony pas w obrębie mostu.
 - o Projekt przewiduje wykonanie kanalizacji deszczowej oraz oświetlenia na całym odcinku drogi.
 - o W ramach inwestycji nie jest ujęta budowa kanalizacji sanitarnej, co nie wyklucza przygotowania jej przez Wodociągi Miasta Krakowa – w koordynacji z ZDMK.
 - o Chodnik został tylko odcinkowo zawężony wyłącznie w miejscach, gdzie jest to uzasadnione ekonomicznie i technicznie.

- Ukształtowanie sytuacyjno-wysokościowe ulicy Witkowskiej oraz Okulistów zostało dopasowane do stanu istniejącego.
- Wody z projektowanego pasa drogowego ul. Witkowskiej zostaną zagospodarowane w jego obrębie. Zjazdy w razie konieczności zostaną zabezpieczone za pomocą odwodnienia liniowego.
- Ulica Okulistów nie jest przedmiotem niniejszej inwestycji i zostanie przebudowana wyłącznie w niezbędnym zakresie.
- Odniesienie podłączenia budynku do „kanalizacji burzowej” – właściciel nieruchomości ma obowiązek zagospodarować wody opadowe w obrębie własnej działki, a projektowana kanalizacja deszczowa ma na celu obsługę rozbudowywanej drogi, nie prywatnych nieruchomości.

Uwaga/wnioski mieszkańca 3:

Proszę o utrzymanie wszystkich postulatów, które zostały zawarte w petycji, czyli: wąska lokalna droga o szerokości max. 5,5 m, jeden chodnik na całej długości ul. Witkowskiej, brak komunikacji miejskiej na ul. Witkowskiej, brak kładki w użytku ekologicznym *Las w Witkowicach*, kanalizacja deszczowa, sanitarna oraz oświetlenie na całej długości ulicy oraz zwężenie chodnika w taki sposób, aby jak najmniej inwestycja ingerował w działki.

Ponadto proszę o rozbudowę sieci wodociągowej.

- **Odniesienie się do uwag:** odpowiedź na „postulaty zawarte w petycji”, znajduje się powyżej (uwaga/wniosek mieszkańca numer 2). Sieć wodociągowa zostanie przebudowana/rozbudowana w niezbędnym zakresie wynikającym z kolizji z projektowanym układem komunikacyjnym oraz wydanymi warunkami WMK.

Uwaga/wnioski mieszkańców 4 (takie same, przesłane w formularzach od 10 różnych osób zamieszkałych pod odrębnymi adresami):

Proszę o utrzymanie wszystkich postulatów, które zostały zawarte w petycji, czyli: wąska lokalna droga o szerokości max. 5,5 m, jeden chodnik na całej długości ul. Witkowskiej, brak komunikacji miejskiej na ul. Witkowskiej, brak kładki w użytku ekologicznym *Las w Witkowicach*, kanalizacja deszczowa, sanitarna oraz oświetlenie na całej długości ulicy oraz zwężenie chodnika w taki sposób, aby jak najmniej inwestycja ingerował w działki.

- **Odniesienie się do uwag:** odpowiedź na „postulaty zawarte w petycji”, znajduje się powyżej (uwaga/wniosek mieszkańca numer 2).

Uwaga/wnioski mieszkańca 5:

Proszę o utrzymanie wszystkich postulatów, które zostały zawarte w petycji, czyli:

- a. wąska lokalna droga o szerokości max. 5,5 m,
 - b. jeden chodnik na całej długości ul. Witkowskiej,
 - c. brak komunikacji miejskiej na ul. Witkowskiej,
 - d. brak kładki w użytku ekologicznym *Las w Witkowicach*,
 - e. kanalizacja deszczowa, sanitarna,
 - f. oświetlenie na całej długości ulicy,
 - g. zwężenie chodnika w taki sposób, aby inwestycja jak najmniej ingerował w działki.
- **Odniesienie się do uwag:** odpowiedź na „postulaty zawarte w petycji”, znajduje się powyżej (uwaga/wniosek mieszkańca numer 2).

Uwaga/wnioski mieszkańca 6:

Zwracam się z uprzejmą prośbą o:

- uwzględnienie w ramach projektu lustra drogowego naprzeciwko wyjazdu z bocznej ul. Witkowickiej, obejmującej budynki 74E-L. Obecnie wyjazd ten jest niebezpieczny, a remont ul. Witkowickiej może powodować wzmożony ruch w tej okolicy, więc lustro to jest niezbędne,
 - uwzględnienie progów zwalniających w rejonie ul. Witkowickiej 70 (z obu stron planowanego przejścia dla pieszych) lub zbudowanie podniesionego przejścia. Auta jadące z al. 29 Listopada często przekraczają prędkość w tym rejonie, co jest zagrożeniem dla pieszych,
 - dopilnowanie, aby z pasa drogowego zostały usunięte nielegalne konstrukcje, a w szczególności te, które zagrażają bezpieczeństwu, jak np. przy ul. Witkowickiej 70 (dziwne betonowe płotki wychodzące w stronę drogi),
 - analiza możliwości otwarcia przejścia z ul. Witkowickiej do ul. Belwederczyków (pomiędzy budynkami przy ul. Witkowickiej 74 oraz Witkowickiej 78), a także utwardzenie tego przejścia. Obecnie jest tam (prawdopodobnie nielegalnie) założona kłódka, a otwarcie przejścia pozwoliłoby na skrócenie drogi pieszych z ul. Witkowickiej w kierunku pętli tramwajowej,
 - analizę możliwości zrobienia małego parku kieszonkowego lub przynajmniej ogarnięcie na działce 1283 (pomiędzy ul. Witkowicką, a ul. Krakowską w Bibicach). Jest to teren z dużym potencjałem do zagospodarowania,
 - uporządkowanie zieleni na całej długości inwestycji (obecnie w wielu miejscach znajdują się krzewy i drzewa - zarówno dzikie, jak i na posesjach mieszkańców - wychodzące w kierunku jezdni, czy też planowanego chodnika).
- **Odniesienie się do uwag:**
- lustro zostanie uwzględnione na etapie opracowywania projektu docelowej organizacji ruchu,
 - przejście dla pieszych zostanie zabezpieczone jednym z wymienionych sposobów,
 - wszystkie elementy kolidujące z projektowanym układem drogowym zostaną rozebrane,
 - zgodnie z danymi dostępnymi na MSIP działki ewidencyjne, na których znajduje się ww. przejście należą do osób fizycznych, zatem inwestor nie ma możliwości wprowadzenia postulatu,
 - zagospodarowanie w obrębie ww. działki jak również ewentualny park, nie są elementami inwestycji,
 - w ramach dokumentacji projektowej, zostanie przygotowana inwentaryzacja zieleni wraz z niezbędną wycinką w miejscach kolizji.

Uwaga/wnioski mieszkańca 7:

Zwracam się z uprzejmą prośbą o:

- uwzględnienie w ramach projektu lustra drogowego naprzeciwko wyjazdu z bocznej ul. Witkowickiej, obejmującej budynki 74E-L. Obecnie wyjazd ten jest niebezpieczny, a remont ul. Witkowickiej może powodować wzmożony ruch w tej okolicy, więc lustro to jest niezbędne,
- dopilnowanie, aby z pasa drogowego zostały usunięte nielegalne konstrukcje, a w szczególności te, które zagrażają bezpieczeństwu, jak np. przy ul. Witkowickiej 70 (dziwne betonowe płotki wychodzące w stronę drogi),
- uporządkowanie zieleni na całej długości inwestycji (obecnie w wielu miejscach znajdują się krzewy i drzewa - zarówno dzikie, jak i na posesjach mieszkańców - wychodzące w kierunku jezdni, czy też planowanego chodnika).

- **Odniesienie się do uwag:**
 - lustro zostanie uwzględnione na etapie opracowywania projektu docelowej organizacji ruchu,
 - wszystkie elementy kolidujące z projektowanym układem drogowym zostaną rozebrane,
 - w ramach dokumentacji projektowej zostanie przygotowana inwentaryzacja zieleni wraz z niezbędną wycinką w miejscach kolizji.

Uwaga/wnioski mieszkanki 8:

Zwracam się z prośbą o rozważenie możliwości przesunięcia/likwidacji progu zwalniającego pomiędzy budynkami przy ul. Witkowskiej 63 i 65. Próg ten zlokalizowany w miejscu, w którym pochylenie niwelety jezdni wynosi ok. 9%. W warunkach zimowych może powodować trudności z poruszaniem się w górę. Już w stanie istniejącym obserwuje się problemy z wyjazdem do góry w warunkach zimowych. Próg będzie dodatkowo powodował konieczność znacznej redukcji prędkości (zresztą taki jest jego cel), a niektórzy kierowcy wręcz zatrzymują się przy przekraczaniu takich urządzeń.

Proponuję jako rozwiązanie zastępcze zastosować wyniesione przejście dla pieszych. Przejście zlokalizowane jest w miejscu, gdzie niweleta ma nieco mniejsze pochylenie i łatwiej będzie ruszyć pod górę w warunkach zimowych. Ewentualnie proszę o rozważenie możliwości przesunięcia przejścia (jeżeli pozwolą na to warunki i będzie zachowana wymagana widoczność) w kierunku zachodnim, tak aby progi zwalniające i przejście dla pieszych były w miejscu, gdzie niweleta ma jeszcze mniejsze pochylenie.

- **Odniesienie się do uwag:** w projekcie zostanie uwzględnione wyniesienie przejścia dla pieszych. Ewentualna lokalizacja wyniesień i progów zwalniających, będzie przedmiotem uzgadniania i zatwierdzania projektu stałej organizacji ruchu w jednostkach miejskich.

Uwaga/wnioski mieszkanki 9:

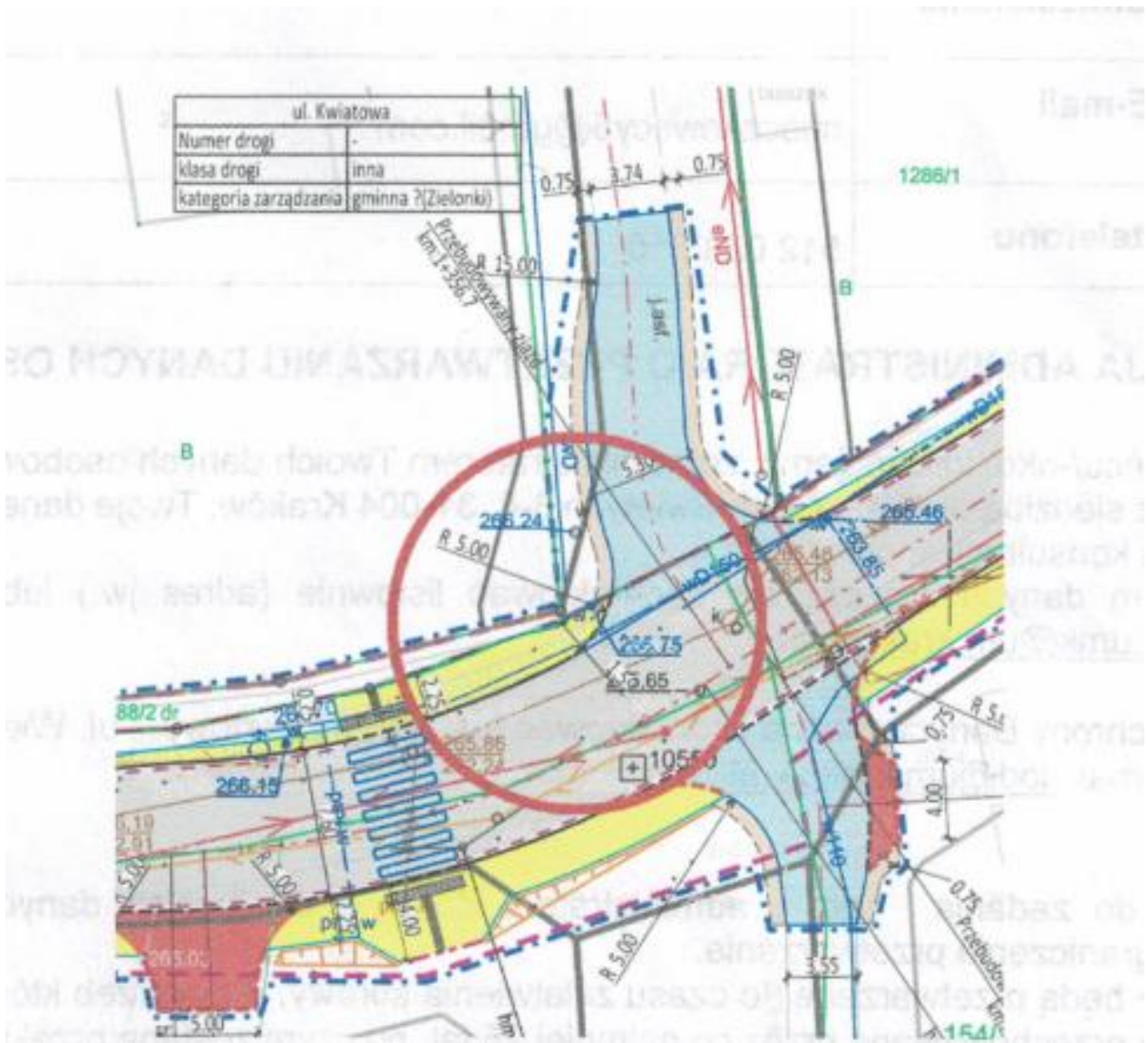
Proszę o utrzymanie wszystkich postulatów zawartych w petycji:

- wąska, lokalna droga, o szerokości max. 5,5 m, jeden chodnik na całej długości ul. Witkowskiej,
- brak komunikacji miejskiej na ul. Witkowskiej,
- brak kładki w użytku ekologicznym *Las w Witkowicach*,
- kanalizacja deszczowa, sanitarna,
- oświetlenie na całej długości,
- zwężenie chodnika tak, aby inwestycja jak najmniej ingerowała w działki oraz dodatkowo: zastosowanie wyniesionych przejść dla pieszych oraz ustawienie przed wjazdem do użytku znaków A-18B "uwaga dzikie zwierzęta".
- **Odniesienie się do uwag:** odpowiedź na „postulaty zawarte w petycji”, znajduje się powyżej (uwaga/wniosek mieszkańca numer 2).Odnosnie wyniesionych przejść dla pieszych – zostaną wprowadzone. Odnosnie oznakowania – cała inwestycja zostanie oznakowana zgodnie z obowiązującymi przepisami w ramach projektu docelowej organizacji ruchu.

Uwaga/wnioski mieszkanki 10:

Przy działce 1288/1 i 1288/2 na skrzyżowaniu z ul. Kwiatową (Bibice) projektuje się punktowe zwężenie chodnika na wysokości zjazdu w km0+228,7 oraz przy połączeniu z ul. Kwiatową. W tym miejscu jest duża różnica terenu przekraczająca 1 metr wysokości między murem

ogrodzenia, a projektowaną drogą. Działka posiada ogrodzenia monolityczne i prawdopodobnie po wybraniu ziemi na chodnik i drogę obsunie się na całej długości. Chcemy, aby w projekcie zostało ujęte przygotowanie muru oporowego zabezpieczającego istniejący teren działki przed osunięciem.



Rys. dołączony do uwagi

- **Odniesienie się do uwag:** w aktualnej wersji projektu, po spotkaniach konsultacyjnych, chodnik zlokalizowany jest wyłącznie po południowej stronie jezdni, wzdłuż działki nr 1288/2 zastosowano mur oporowy.

Uwaga/wnioski mieszkańców 11 (dwie mieszkaniki):

Nie wyrażamy zgody na komunikację zbiorową. Obawiamy się, aby ul. Witkowska nie stała się z czasem ulicą przelotową między Dożynkową a 29 Listopada.

Brak zgody na kładkę przy moście. Teren użytku ekologicznego jest odwiedzany sezonowo i to przy sprzyjającej pogodzie. Wystarczy zainstalować odpowiednie znaki drogowe, bez

ingerowania w przyrodę. Uważamy, że zgodnie z przepisami szerokość jezdni dla tej klasy drogi (D) i terenu zabudowanego powinna wynosić 2x2,5 m.

Do pana Projektanta: Jeszcze raz zwracamy się z prośbą, aby wzdłuż naszej posesji nr 60A i 60 zastosować przepis par. 29.2 z Dz.U. z 22 lipca 2022 r., poz. 1518, i zaprojektować jak najmniejszą szerokość chodnika (nawet 1 m). Specyfiką posesji jest fakt, że nie posiada ona podwórka, tylko krótki podjazd przed garażem mieszczący jeden samochód, a zmniejszenie tego podjazdu w znaczącym stopniu ograniczy naszą egzystencję. Zwężony chodnik byłby między drogą wewnętrzną od strony wschodniej, do końca posesji nr 60 od strony zachodniej. Warunkowe przyjęcie mniejszej szerokości chodnika w komentarzach do ww. przepisów kwalifikuje powyższą sytuację jako wyjątkową i można ją uwzględnić w dokumentacji. Projektant na tę okoliczność zamieszcza w opisie technicznym do projektu stosowne uzasadnienie zastosowania danej szerokości chodnika.

- **Odniesienie się do uwag:** odnośnie komunikacji miejskiej - nie przewiduje się wprowadzenia komunikacji miejskiej na odcinku rozbudowy ul. Witkowskiej. Odnośnie kładki - zgodnie z ustaleniami zrezygnowano z niej, ruch pieszych będzie się odbywał przez wydzielony pas w obrębie mostu. Wprowadzono zawężenie chodnika przy posesjach nr 60 i 60a.

Uwaga/wnioski mieszkanki 12:

Proszę o utrzymanie wszystkich postulatów, które zostały zawarte w petycji, czyli: wąska lokalna droga o szerokości max. 5,5 m, jeden chodnik na całej długości ul. Witkowskiej, brak komunikacji miejskiej na ul. Witkowskiej, brak kładki w użytku ekologicznym *Las w Witkowicach*, kanalizacja deszczowa, sanitarna oraz oświetlenie na całej długości ulicy oraz zwężenie chodnika w taki sposób, aby inwestycja jak najmniej ingerowała w działki.

Ponadto: progi zwalniające.

- **Odniesienie się do uwag:** odpowiedź na „postulaty zawarte w petycji”, znajduje się powyżej (uwaga/wniosek mieszkańca numer 2). W projekcie zostaną uwzględnione elementy uspokojenia ruchu w obrębie przejść dla pieszych w postaci wyniesienia i/lub progów zwalniających.

Uwaga/wnioski mieszkanki 13:

Proszę o utrzymanie wszystkich postulatów, które zostały zawarte w petycji, czyli: wąska lokalna droga o szerokości max. 5,5 m, jeden chodnik na całej długości ul. Witkowskiej, brak komunikacji miejskiej na ul. Witkowskiej, brak kładki w użytku ekologicznym *Las w Witkowicach*, kanalizacja deszczowa, sanitarna oraz oświetlenie na całej długości ulicy oraz zwężenie chodnika w taki sposób, aby inwestycja jak najmniej ingerowała w działki.

Ponadto:

Wnioskuje o podłączenie zbiornika retencyjnego do sieci kanalizacji deszczowej. Wnioskuje o podłączenie ścieków do sieci kanalizacji sanitarnej.

- **Odniesienie się do uwag:** odpowiedź na „postulaty zawarte w petycji”, znajduje się powyżej (uwaga/wniosek mieszkańca numer 2). Brak danych ewidencyjnych, jakiej działki dotyczy postulat. Niemniej jednak ww. elementy (podłączenie zbiornika oraz kanalizacji sanitarnej), nie są przedmiotem inwestycji, nie są związane z drogą, a wszelkie kwestie formalne i finansowe spoczywają na właścicielu nieruchomości.

Uwaga/wnioski mieszkańców 14 (mieszkaniec i mieszkanca - ten sam adres i treść uwag):

Proszę o utrzymanie wszystkich postulatów, które zostały zawarte w petycji, czyli:

1. wąska lokalna droga o szerokości max. 5,5 m,
2. jeden chodnik na całej długości ul. Witkowickiej,
3. brak komunikacji miejskiej na ul. Witkowickiej,
4. brak kładki w użytku ekologicznym *Las w Witkowicach*,
5. kanalizacja deszczowa, sanitarna oraz oświetlenie na całej długości ulicy,
6. zwężenie chodnika w taki sposób, aby inwestycja jak najmniej ingerował w działki.

Wnoszę również i pozostawienie ogrodzenia wzdłuż mojej posesji nr 64 na obecnym miejscu, zgodnie z projektem przedstawionym w czasie wizji lokalnej w dn. 4.06.2024 r.

- o **Odniesienie się do uwag:** odpowiedź na „postulaty zawarte w petycji”, znajduje się powyżej (uwaga/wniosek mieszkańca numer 2). Projekt nie przewiduje ingerencji w ww. ogrodzenie.

Uwaga/wnioski mieszkanca 15:

Proszę o utrzymanie wszystkich postulatów, które zostały zawarte w petycji, czyli: wąska lokalna droga o szerokości max. 5,5 m, jeden chodnik na całej długości ul. Witkowickiej, brak komunikacji miejskiej na ul. Witkowickiej, brak kładki w użytku ekologicznym *Las w Witkowicach*, kanalizacja deszczowa, sanitarna oraz oświetlenie na całej długości ulicy oraz zwężenie chodnika w taki sposób, aby jak najmniej inwestycja ingerował w działki.

Ponadto apeluję o ochronę pasa zieleni.

- o **Odniesienie się do uwag:** odpowiedź na „postulaty zawarte w petycji”, znajduje się powyżej (uwaga/wniosek mieszkańca numer 2). Prace będą prowadzone w sposób uwzględniający minimalizację niezbędnej ingerencji w tereny zielone.

Uwaga/wnioski mieszkańców 16 (mieszkanca i mieszkańca takiej samej treści):

Proszę o utrzymanie wszystkich postulatów, które zostały zawarte w petycji, czyli: wąska lokalna droga o szerokości max. 5,5 m, jeden chodnik na całej długości ul. Witkowickiej, brak komunikacji miejskiej na ul. Witkowickiej, brak kładki w użytku ekologicznym *Las w Witkowicach*, kanalizacja deszczowa, sanitarna oraz oświetlenie na całej długości ulicy oraz zwężenie chodnika w taki sposób, aby inwestycja jak najmniej ingerował w działki.

Ponadto: projekt powinien zakładać również, jak najmniejszą ingerencję w obszar leśny i maksymalną ochronę drzew w pasie drogowym.

Ograniczenie tonażu aut do 3,5 t ograniczenie prędkości do 40 km/h.

- o **Odniesienie się do uwag:** odpowiedź na „postulaty zawarte w petycji”, znajduje się powyżej (uwaga/wniosek mieszkańca numer 2). Prace będą prowadzone w sposób uwzględniający minimalizację niezbędnej ingerencji w tereny zielone. Nie przewiduje się wprowadzenia ograniczenia tonażu do 3,5 t. Ograniczenia prędkości zostaną wprowadzone w miejscach, gdzie będą niezbędne, na etapie opracowywania projektu docelowej organizacji ruchu. Projekt nie zakłada odgórnego ograniczenia prędkości do 40 km/h na całym odcinku.

Uwaga/wnioski mieszkańców 17 (dwójka mieszkańców):

Jako mieszkańcy ul. Witkowskiej popieramy rozbudowę tejże ulicy. Uważamy, że bardzo ważne jest, aby rozbudowa była połączona z budową kanalizacji sanitarnej i deszczowej. Ulica musi mieć chodnik dla pieszych na całej swojej długości, aby umożliwić bezpieczne przemieszczenie się mieszkańców, szczególnie dzieci do szkoły (i tej na ul. Porzeczkowej i nowej planowanej na Górcie Narodowej) oraz wszystkich pieszych wędrujących do Lasku Witkowskiego, który jest parkiem miejskim i powinien być dostępny.

Istotne, aby ulica była dostosowana, chociaż dla małych autobusów. Park miejski powinien mieć wygodniejszy dojazd, szczególnie, że parking obok będzie zlikwidowany lub ograniczony. Na wysokości osiedla Silva Park (działka Witkowska 36) powinno znajdować się lustro, aby umożliwić bezpieczny wyjazd.

- **Odniesienie się do uwag:** odpowiedź na „postulaty zawarte w petycji”, znajduje się powyżej (uwaga/wniosek mieszkańca numer 2). Projektowany układ drogowy zapewnia ciągłość chodnika oraz umożliwia ewentualny przejazd „małych autobusów”. Lustra drogowe zostaną wprowadzone w miejscach, gdzie będą niezbędne, na etapie opracowywania projektu docelowej organizacji ruchu.

Uwaga/wnioski mieszkańca 18:

Proszę o utrzymanie wszystkich postulatów, które zostały zawarte w petycji, czyli: wąska lokalna droga o szerokości max. 5,5 m, jeden chodnik na całej długości ul. Witkowskiej, brak komunikacji miejskiej na ul. Witkowskiej, brak kładki w użytku ekologicznym *Las w Witkowicach*, kanalizacja deszczowa, sanitarna oraz oświetlenie na całej długości ulicy oraz zwężenie chodnika w taki sposób, aby inwestycja jak najmniej ingerowała w działki.

Ponadto: proszę o rozbudowę sieci wodociągowej.

- **Odniesienie się do uwag:** odpowiedź na „postulaty zawarte w petycji”, znajduje się powyżej (uwaga/wniosek mieszkańca numer 2). Sieć wodociągowa zostanie przebudowana w niezbędnym zakresie wynikającym z kolizji z projektowanym układem komunikacyjnym.

Uwaga/wnioski mieszkanki 19:

Proszę o utrzymanie wszystkich postulatów, które zostały zawarte w petycji, czyli: wąska lokalna droga o szerokości max. 5,5 m, jeden chodnik na całej długości ul. Witkowskiej, brak komunikacji miejskiej na ul. Witkowskiej, brak kładki w użytku ekologicznym *Las w Witkowicach*, kanalizacja deszczowa, sanitarna oraz oświetlenie na całej długości ulicy oraz zwężenie chodnika w taki sposób, aby inwestycja jak najmniej ingerowała w działki.

Ponadto, jak największe możliwości zmniejszenia szerokości chodnika. Wnioskuje o podłączenie zbiornika retencyjnego do sieci kanalizacji deszczowej. Wnioskuje o podłączenie ścieków do kanalizacji sanitarnej.

- **Odniesienie się do uwag:** odpowiedź na „postulaty zawarte w petycji”, znajduje się powyżej (uwaga/wniosek mieszkańca numer 2). Chodnik został odcinkowo zawężony, wyłącznie w miejscach, gdzie jest to uzasadnione technicznie i ekonomicznie. Brak danych ewidencyjnych jakiej działki dotyczy postulat. Niemniej jednak ww. elementy (podłączenie zbiornika oraz kanalizacji sanitarnej) nie są przedmiotem inwestycji, nie są związane z drogą, a wszelkie kwestie formalne i finansowe spoczywają na właścicielu nieruchomości.

Uwaga/wnioski mieszkańca 20:

Proszę o utrzymanie wszystkich postulatów, które zostały zawarte w petycji czyli: wąska lokalna droga o szerokości max. 5,5 m, jeden chodnik na całej długości ul. Witkowskiej, brak komunikacji miejskiej na ul. Witkowskiej, brak kładki w użytku ekologicznym *Las w Witkowicach*, kanalizacja deszczowa, sanitarna oraz oświetlenie na całej długości ulicy Witkowskiej oraz przede wszystkim zwężenie chodnika w taki sposób, aby jak najmniej inwestycja ingerował w posesje, przejście dla pieszych w formie "progów zwalniających". Proszę o pozostawienie po przebudowie podjazdu przy posesji w stanie zastanym.

- **Odniesienie się do uwag:** projektowany układ drogowy zapewnia ciągłość chodnika oraz umożliwia przejazd „małych autobusów”. Chodnik został tylko odcinkowo zawężony w miejscach, gdzie jest to uzasadnione ekonomicznie. W projekcie zostaną uwzględnione elementy uspokojenia ruchu w obrębie przejść dla pieszych w postaci wyniesienia i/lub progów zwalniających. Zjazdy w granicy projektowanego pasa drogowego zostaną przebudowane, a ich wygląd zostanie ujednoczony. Jeśli nie zajdzie taka potrzeba, to działki, do których prowadzą zjazdy, pozostaną w stanie istniejącym. W przypadku konieczności przebudowy zjazdu w obrębie działki prywatnej (na przykład ze względu na konieczną korektę wysokościową istniejącego układu) zostanie ona wykonana w ramach inwestycji. W przypadku, gdy materiał w stanie istniejącym (na przykład istniejąca kostka) znajdujący się na działce prywatnej będzie w dobrym stanie technicznym dopuszcza się jego ponowne zastosowanie w obrębie dotychczasowej lokalizacji.

Uwaga/wnioski mieszkanki 21:

Proszę o utrzymanie wszystkich postulatów, które zostały zawarte w petycji, czyli:

- wąska lokalna droga o szerokości max. 5,5 m,
- jeden chodnik na całej długości ul. Witkowskiej możliwie jak najwęższy,
- brak komunikacji miejskiej na ul. Witkowskiej,
- brak kładki na użytku ekologicznym *Las w Witkowicach*,
- kanalizacja deszczowa, sanitarna oraz oświetlenie na całej długości ulicy,
- zwężenie chodnika w taki sposób, aby inwestycja jak najmniej ingerować w posesje,
- przejście dla pieszych w formie progów zwalniających.
- **Odniesienie się do uwag:** odpowiedź na „postulaty zawarte w petycji”, znajduje się powyżej (uwaga/wniosek mieszkańca numer 2). W projekcie zostaną uwzględnione elementy uspokojenia ruchu w obrębie przejść dla pieszych w postaci wyniesienia i/lub progów zwalniających.

Uwaga/wnioski mieszkanki 22:

Proszę o utrzymanie wszystkich postulatów, które zostały zawarte w petycji, czyli:

- wąska lokalna droga o szerokości max. 5,5 m,
- jeden chodnik na całej długości ul. Witkowskiej możliwie jak najwęższy,
- brak komunikacji miejskiej na ul. Witkowskiej,
- brak kładki na użytku ekologicznym *Las w Witkowicach*,
- oświetlenie na całej ulicy Witkowskiej,
- zawężenie chodnika, tak aby jak najmniej drzew zostało wyciętych
- wyniesione przejście dla pieszych,
- pobocze nie z kruszywa, ponieważ się wypłukuje, nie spełnia swojej funkcji,
- przejście dla pieszych z ul. Górka Narodowa do ul. Witkowskiej tak, aby można było dość do Lasku Witkowskiego.

- o **Odniesienie się do uwag:** odpowiedź na „postulaty zawarte w petycji”, znajduje się powyżej (uwaga/wniosek mieszkańca numer 2). W obrębie projektowanej ulicy Witkowskiej zrezygnowano z pobocza z kruszywa na rzecz bezpiecznika z betonowej kostki brukowej. Projektowany układ zapewnia ciągłość chodnika.

Uwagi/wnioski mieszkańców 23 (mieszkanek i 2 mieszkańców - 3 formularze, taka sama treść):

W ramach trwających konsultacji społecznych zgłaszam poniższe uwagi/wnioski do wyłożonego projektu „Rozbudowa ul. Witkowskiej”:

- bezwzględnie zaprojektować przejścia dla pieszych na skrzyżowaniu ul. Górka Narodowa z ul. Witkowską. Uzasadnienie: ul. Górka Narodowa to droga z planowanym dużym natężeniem ruchu, w tym docelowo komunikacji miejskiej, do obsługi powstającego kilkunastotysięcznego osiedla mieszkaniowego oraz dużego obiektu szkolno-wychowawczego zlokalizowanego na 4,5 ha działce gminnej położonej przy tej ulicy. Ponadto ulica ta stanowi trakt pieszy, z którego korzystają okoliczni mieszkańcy, jak również liczni mieszkańcy osiedla przy ul. Banacha przemieszczający się do Parku Leśnego Witkowice.

- przeprojektować na skrzyżowaniu ul. Górka Narodowa z ul. Witkowską zjazd na działkę drogową nr 100/6 należącą do Gminy Kraków na zjazd identyczny, jak na ul. Kwiatową i ul. Krakowską. Uzasadnienie: przedmiotowe zjazdy winny bezpiecznie obsługiwać ustanowione w tym obszarze „Strefy ruchu”, tudzież wcześniej wspomniane ciągi piesze dla mieszkańców prowadzące do Parku Leśnego Witkowice.

- zaprojektować normatywne chodniki na całej długości, od skrzyżowania ul. Górka Narodowa z ul. Witkowską do kładki dla pieszych na Potoku Bibiczanka, po północnej stronie ul. Witkowskiej. Uzasadnienie: wszystkie przewody związane z uzbrojeniem nieruchomości są prowadzone po północnej stronie ulicy i zgodnie z przepisami powinny być prowadzone w liniach rozgraniczających ulic pod chodnikami. Zaprojektowanie chodnika po północnej stronie ulicy wyeliminuje konieczność budowy kolejnego przejścia dla pieszych i progów zwalniających na wysokości budynków numer 63 i 65. Przejście i ewentualne progi powinny być usytuowane na wysokości skrzyżowania ul. Górka Narodowa z ul. Witkowską. Chodniki, tam gdzie to możliwe, należy budować po jednej stronie ulicy, po tej, gdzie jest więcej zabudowań. Usytuowanie chodnika po północnej stronie ulicy eliminuje konieczność przeniesienia istniejących przewodów i słupów oświetleniowych na drugą stronę drogi. Powstaje pytanie, czy jest na tyle miejsca, aby takie przeniesienie było w ogóle możliwe?

- zaprojektować nawierzchnie poboczy na całej długości, od skrzyżowania ul. Górka Narodowa z ul. Witkowską do kładki dla pieszych na Potoku Bibiczanka, po południowej stronie ul. Witkowskiej i utwardzić je kostką betonową. Uzasadnienie: aktualnie zaprojektowano utwardzenie poboczy kruszywem, co jest dużym błędem, biorąc pod uwagę duże spadki terenu na tym odcinku drogi. Kruszywo podczas dużych opadów atmosferycznych będzie wypłukiwane na tym odcinku drogi, co z kolei może powodować problemy z zatykaniem projektowanej kanalizacji deszczowej.

- o **Odniesienie się do uwag:**
 - o na połączeniu ulic Górka Narodowa i Witkowska zaprojektowano wyniesioną powierzchnię zapewniającą ciągłość niwelety chodnika i poprawiającą bezpieczeństwo pieszych. Ulica Górka Narodowa na przedmiotowym odcinku nie stanowi drogi publicznej zatem połączenie ulicy Witkowskiej i Górka Narodowa nie stanowi skrzyżowania. Dlatego też wyznaczenie w tym miejscu przejścia dla pieszych za pomocą oznakowania byłoby niezgodne z przepisami.
 - o inwestor zaakceptował zjazd do ww. działki w takiej formie.

- lokalizacja chodnika oraz jego szerokość wynika z całościowej analizy istniejącego zagospodarowania i jest optymalna, nie przewiduje się zmiany.
- pobocze zostanie wykonane w formie bezpiecznika utwardzonego betonową kostką brukową.

Uwaga/wnioski mieszkanki 24:

W ramach trwających konsultacji społecznych zgłaszam poniższe uwagi/wnioski do wyłożonego projektu "Rozbudowa ul. Witkowskiej":

1. Zaprojektować przejścia dla pieszych na skrzyżowaniu ul. Górka Narodowa z ul. Witkowską.
 2. Przenieść chodnik na całej długości, od skrzyżowania ul. Górka Narodowa z ul. Witkowską do mostu i kładki dla pieszych na Potoku Bibiczanka na północną stronę ul. Witkowskiej.
 3. Zaprojektować nawierzchnie poboczy na całej długości, od skrzyżowania ul. Górka Narodowa z ul. Witkowską do kładki dla pieszych na Potoku Bibiczanka, po południowej stronie ul. Witkowskiej i utwardzić pobocza trwałym materiałem, a nie kruszywem, które będzie ulegać wypłukaniu.
 4. Zaprojektowanie zatok postojowych w ul. Witkowskiej, w sąsiedztwie Parku Leśnego Witkowiec, który jest odwiedzany coraz liczniej przez mieszkańców Krakowa.
 5. Zaprojektować na wysokości działki nr 83 próg zwalniający przed wjazdem na parking i most oraz nie zawężać na wysokości tej działki chodnika do 1,6 m, co poprawi bezpieczeństwo pieszych i kierowców.
- **Odniesienie się do uwag:**
 - na połączeniu ulic Górka Narodowa i Witkowska zaprojektowano wyniesioną powierzchnię zapewniającą ciągłość niwelety chodnika i poprawiającą bezpieczeństwo pieszych. Ulica Górka Narodowa na przedmiotowym odcinku nie stanowi drogi publicznej zatem połączenie ulicy Witkowskiej i Górka Narodowa nie stanowi skrzyżowania. Dlatego też wyznaczenie w tym miejscu przejścia dla pieszych za pomocą oznakowania byłoby niezgodne z przepisami.
 - lokalizacja chodnika oraz jego szerokość wynika z całościowej analizy istniejącego zagospodarowania i jest optymalna, nie przewiduje się zmiany.
 - pobocze zostanie wykonane w formie bezpiecznika utwardzonego betonową kostką brukową.
 - nie przewiduje się budowy zatok postojowych.
 - chodnik w tym miejscu jest zawężony ze względu na minimalizację ingerencji w przyległe tereny zielone (zgodnie z licznymi postulatami mieszkańców)

Uwaga/wnioski mieszkańca 25:

Jako mieszkaniec Krakowa:

1. Wnoszę o zaprojektowanie i wybudowanie nowego oświetlenia/lamp drogowych wzdłuż ul. Witkowskiej - na całej jej długości.
2. Wnoszę o wymianę starej nawierzchni na nową nawierzchnię asfaltową wraz z nowymi krawężnikami, nowymi pojazdami - ul. Witkowska - na całej jej długości.
3. Wnoszę o zaprojektowanie nowego kabla telekomunikacyjnego światłowodowego w ramach tej rozbudowy ul. Witkowskiej, aby mieszkańcy mogli korzystać z najszybszego Internetu dostępnego na rynku.
4. Wnoszę o zaprojektowanie przejść dla pieszych na skrzyżowaniu ul. Witkowskiej z ul. Górka Narodowa.
5. Wnoszę o zaprojektowanie chodników o szerokości co najmniej 230 cm, wszędzie, gdzie to możliwe wzdłuż ul. Witkowskiej, tak aby osoby z niepełnosprawnościami

na wózkach mogły bezpiecznie przejechać cały odcinek ul. Witkowickiej. Jeżeli na pewnych odcinkach chodnik może być tylko z jednej strony ul. Witkowickiej, to proszę o zaprojektowanie w tym miejscu również przejścia dla pieszych.

6. Wnoszę o zmianę materiału używanego w projekcie przy projektowaniu pasów bezpiecznych 75 cm - wnoszę, aby wszystkie pasy były z kostki, a nie z kruszywa.
7. Wnoszę o zaprojektowanie kładki pieszo-rowerowej obok mostu na rzece Bibiczanka.
8. Wnoszę, aby w projekcie wszystkie zjazdy z ul. Witkowickiej na działki miały szerokość co najmniej 5 m. obecnie większość ma tylko 4 m.
9. Wnoszę o zaprojektowanie kanalizacji deszczowej co najmniej kd500 i nowej kanalizacji sanitarnej co najmniej DN500 w ramach tej rozbudowy ul. Witkowickiej.
10. Wnoszę o zaprojektowanie nowej sieci wodociągowej co najmniej w 300 w ramach tej rozbudowy ul. Witkowickiej.
11. Wnoszę o zaprojektowanie zatok parkingowych dla aut przy ul. Witkowickiej przy Parku Leśnym Witkowie.
12. Wnoszę o zaprojektowanie prawidłowego odwodnienia na całej długości ul. Witkowickiej, aby nie doszło do napływu wód opadowych na prywatne posesje.

○ **Odniesienie się do uwag:**

- przewiduje się wykonanie oświetlenia na długości całej inwestycji.
- w ramach rozbudowy zostanie wykonana nowa konstrukcja nawierzchni, chodniki, zjazdy oraz pozostałe elementy niezbędne do prawidłowego funkcjonowania układu, w tym krawężniki.
- uzbrojenie terenu zostanie zaprojektowane zgodnie z obowiązującymi przepisami oraz wytycznymi Inwestora.
- na połączeniu ulic Górka Narodowa i Witkowicka zaprojektowano wyniesioną powierzchnię zapewniającą ciągłość niwelety chodnika i poprawiającą bezpieczeństwo pieszych. Ulica Górka Narodowa na przedmiotowym odcinku nie stanowi drogi publicznej zatem połączenie ulicy Witkowickiej i Górka Narodowa nie stanowi skrzyżowania. Dlatego też wyznaczenie w tym miejscu przejścia dla pieszych za pomocą oznakowania byłoby niezgodne z przepisami.
- projekt nie przewiduje budowy obustronnego chodnika. W miejscach zmiany lokalizacji przewidziano przejścia dla pieszych. Szerokość nominalna chodnika, to 2,30 m (w tym pas bezpieczeństwa 0,5 m) z odcinkowymi zawężeniami uwzględniającymi istniejące zagospodarowanie terenu.
- materiał został zmieniony.
- ze względów środowiskowych oraz licznych postulatów mieszkańców zrezygnowano z kładki.
- zjazdy są w większości dopasowane do istniejącego zagospodarowania. Nie przewiduje się zmiany.
- parametry projektowanej kanalizacji deszczowej zostaną dobrane przez uprawnionego projektanta na podstawie obliczeń hydraulicznych. Kanalizacja sanitarna zostanie przebudowana w niezbędnym zakresie, projekt nie przewiduje budowy nowej sieci kanalizacji sanitarnej.
- sieć wodociągowa zostanie przebudowana i rozbudowana w niezbędnym zakresie, oraz w nawiązaniu do wydanych warunków technicznych WMK.
- projekt nie przewiduje budowy zatok.
- kanalizacja deszczowa zostanie zaprojektowana w taki sposób, by wody opadowe i roztopowe z projektowanego pasa drogowego nie zalewały terenów przyległych.

Uwaga/wnioski mieszkanki 26:

Jako mieszkanka Krakowa:

1. Wnoszę o zaprojektowanie przejść dla pieszych na skrzyżowaniu ul. Witkowickiej z ul. Górka Narodowa.

2. Wnoszę o zaprojektowanie chodników o szerokości co najmniej 230 cm, wszędzie, gdzie to możliwe wzdłuż ul. Witkowskiej, tak aby osoby z niepełnosprawnościami na wózkach mogły bezpiecznie przejechać cały odcinek ul. Witkowskiej. Jeżeli na pewnych odcinkach chodnik może być tylko z jednej strony ul. Witkowskiej, to proszę o zaprojektowanie w tym miejscu również przejścia dla pieszych.
 3. Wnoszę o zmianę materiału używanego w projekcie przy projektowaniu pasów bezpiecznych 75 cm - wnoszę, aby wszystkie pasy były z kostki, a nie z kruszywa.
 4. Wnoszę o zaprojektowanie kładki pieszko-rowerowej obok mostu na rzece Bibiczanka.
 5. Wnoszę o zaprojektowanie zatok parkingowych dla aut przy ul. Witkowskiej przy Parku Leśnym Witkowie.
- **Odniesienie się do uwag:**
 - na połączeniu ulic Górka Narodowa i Witkowska zaprojektowano wyniesioną powierzchnię zapewniającą ciągłość niwelety chodnika i poprawiającą bezpieczeństwo pieszych. Ulica Górka Narodowa na przedmiotowym odcinku nie stanowi drogi publicznej zatem połączenie ulicy Witkowskiej i Górka Narodowa nie stanowi skrzyżowania. Dlatego też wyznaczenie w tym miejscu przejścia dla pieszych za pomocą oznakowania byłoby niezgodne z przepisami.
 - projekt nie przewiduje budowy obustronnego chodnika. W miejscach zmiany lokalizacji przewidziano przejścia dla pieszych. Szerokość nominalna chodnika, to 2,30 m (w tym pas bezpieczeństwa 0,5 m) z odcinkowymi zawężeniami uwzględniającymi istniejące zagospodarowanie terenu.
 - materiał został zmieniony.
 - ze względów środowiskowych oraz licznych postulatów mieszkańców zrezygnowano z kładki.
 - projekt nie przewiduje budowy zatok.

Uwaga/wnioski mieszkańca 27:

Proszę o utrzymanie wszystkich postulatów, które zostały zawarte w petycji, czyli: wąska lokalna droga o szerokości max. 5,5 m, jeden chodnik na całej długości ul. Witkowskiej, brak komunikacji miejskiej na ul. Witkowskiej, brak kładki w użytku ekologicznym *Las w Witkowicach*, kanalizacja deszczowa, sanitarna oraz oświetlenie na całej długości ulicy oraz zwężenie chodnika w taki sposób, aby inwestycja jak najmniej ingerował w działki.

Ponadto proszę o zachowanie wjazdu na działkę nr 158/1 od ul. Górki Narodowej i zaprojektowanie tak inwestycji by nie było potrzeby rozbierania bramy wjazdowej.

- **Odniesienie się do uwag:** odpowiedź na „postulaty zawarte w petycji”, znajduje się powyżej (uwaga/wniosek mieszkańca numer 2). Zachowano wjazd na działkę nr 158/1 od ul. Górka Narodowa z uwzględnieniem istniejącej bramy.

Uwaga/wnioski mieszkańca 28:

Proszę o utrzymanie wszystkich postulatów, które zostały zawarte w petycji, czyli: wąska lokalna droga o szerokości max. 5,5 m, jeden chodnik na całej długości ul. Witkowskiej, brak komunikacji miejskiej na ul. Witkowskiej, brak kładki w użytku ekologicznym *Las w Witkowicach*, kanalizacja deszczowa, sanitarna oraz oświetlenie na całej długości ulicy oraz zwężenie chodnika w taki sposób, aby inwestycja jak najmniej ingerował w działki.

Ponadto chciałbym zwrócić uwagę na skrzyżowanie ul. Witkowskiej z ul. Okulistów. Ulica Okulistów jest nieprawidłowo podniesiona w stosunku do ul. Witkowskiej co powoduje przy dużych opadach deszczu zalewanie posesji nr 13 i 15A oraz nanoszenia błota z pól i kamieni z drogi Okulistów na ul. Witkowską, co jest niebezpieczne dla ruchu drogowego.

- **Odniesienie się do uwag:** odpowiedź na „postulaty zawarte w petycji”, znajduje się powyżej (uwaga/wniosek mieszkańca numer 2). Ulica Okulistów nie jest przedmiotem niniejszej inwestycji i zostanie przebudowana wyłącznie w niezbędnym zakresie. Zwraca się uwagę, że przedmiotowa inwestycja nie zakłada sztucznego podnoszenia poziomu ul. Okulistów, a jedynie dowiązuje się do stanu istniejącego.

Uwaga/wnioski mieszkanki 29:

Bardzo proszę o przeprojektowanie rozłożenia oświetlenia ulicznego/latarni w szczególności wzdłuż działki nr 23, obr. 33. Działka jest w trakcie podziału na dwie, nowe niezależne działki, w następstwie czego konieczna będzie budowa nowego wjazdu, tak aby każda z powstałych działek posiadała odrębny wjazd. Nowy mostek wjazdowy planowany jest przy krawędzi działki, od strony sąsiadującej z działką nr 24/2, obr. 33. W związku z czym latarnia, która zaprojektowana jest w tym miejscu będzie kolidowała, z planowanym wjazdem, który jest jedyną możliwością dojazdu dla działki, która zostanie wydzielona z istniejącej działki nr 23, obr. 33.

Dodatkowo proszę o rozważenie zasadności przeniesienia oświetlenia na tę samą stronę, co planowany chodnik. Bezpośrednie oświetlenie chodnika zapewni większe bezpieczeństwo przechodniom.

Kolejnym aspektem do rozważenia jest możliwość przesunięcia całej inwestycji w kierunku posesji z nieparzystymi numerami domów, w szczególności wzdłuż działek nr 24/2, 23, 22/3, 22/2, obr. 33. W obecnym projekcie, wjazdy do posesji z domami o numerach parzystych ulegają znacznemu skróceniu, natomiast dla posesji z budynkami o numerach nieparzystych znacznemu wydłużeniu. W miarę możliwości proszę o wyrównanie wjazdów po obu stronach jezdni.

- **Odniesienie się do uwag:** projekt koncepcyjny nie przedstawiał lokalizacji projektowanego oświetlenia. Projekt nie obejmuje obrębu 33. Uwagi najprawdopodobniej nie dotyczą przedmiotowej inwestycji.

Uwaga/wnioski mieszkańców 30 (dwójki mieszkańców):

W związku z planowaną przebudową ul. Witkowskiej w ramach konsultacji społecznych chcielibyśmy jako mieszkańcy i właściciele nieruchomości (działka numer 105) bezpośrednio przylegającej do ul. Wilkowskiej pod numerem 81 złożyć nasze uwagi przedstawione w dniu 6 czerwca 2024 r. Do wstępnego projektu przebudowy naszej ulicy. Działka nasza położona po północnej stronie przebiegu ulicy charakteryzuje się dużym spadkiem w kierunku zachodnim, który przy bramce wejściowej do posesji wynosi około 80 cm przewyższenia. Powoduje to, że mamy aktualnie 3 stopnie schodów. Projektowany szeroki chodnik po naszej stronie spowoduje osłabienie skarpy, na której stoi mur i ogrodzenie. Obawiamy się, że duże odsłonięcie i zebranie skarpy może spowodować zawalenie się ogrodzenia. Dodatkowo przy ogrodzeniu stoją dwa słupy, jeden drewniany - telefoniczny i drugi potężny słup elektryczny, z którego zasilane są okoliczne domy.

Wnoskujemy o co najmniej 60 cm odsunięcia planowanego chodnika od naszego ogrodzenia, które pozwoli na przebudowę i wykonanie bezpiecznego zejścia w postaci schodów do naszej nieruchomości oraz nie narusza to istniejącej sieci energoelektrycznej. Dodatkowo wnoskujemy o zawężenie planowanego chodnika do maksymalnej szerokości 150 cm z uwagi na znikomy ruch pieszych, trudne warunki - skarpy, pochyłości terenu, drzewa, istniejące ogrodzenia itp. Proszę o wykonanie umocnienia terenu przed naszym ogrodzeniem w postaci palisady, aby zabezpieczyć fundament muru przed możliwością uszkodzenia w przypadku niwelowania istniejącej skarpy.

Ponadto, proszę o utrzymanie wszystkich postulatów, które zostały zawarte w petycji, czyli: wąska lokalna droga o szerokości max. 5,5 m, jeden chodnik na całej długości ul. Witkowskiej, brak komunikacji miejskiej na ul. Witkowskiej, brak kładki w użytku ekologicznym *Las w Witkowicach*, kanalizacja deszczowa, sanitarna oraz oświetlenie na całej długości ulicy oraz zwężenie chodnika w taki sposób, aby inwestycja jak najmniej ingerowała w działki.

- o **Odniesienie się do uwag:** odpowiedź na „postulaty zawarte w petycji”, znajduje się powyżej (uwaga/wniosek mieszkańca numer 2). Wzdłuż ogrodzenia został zaprojektowany mur oporowy. Istniejące sieci, w tym słupy zostaną w razie potrzeby przebudowane.

Uwaga/wnioski mieszkańca 31:

Jako właściciel działek nr 81/1 i 83 położonych przy ul. Witkowskiej zgłaszam następujące uwagi/wnioski do projektu rozbudowy tej drogi:

Wnioskuje o nieodstępowanie od zbudowania kładki dla pieszych przylegającej do mostu nad potokiem Bibiczanka zgodnie z aktualnie wystawionym projektem do społecznych konsultacji. Jest to najlepsze i najbezpieczniejsze rozwiązanie dla mieszkańców Witkowic, jak również pozostałych Krakowian, którzy coraz liczniej korzystają z możliwości wypoczynku w Parku Leśnym Witkowie. Aby poprawić bezpieczeństwo pieszych i kierowców wnioskuje o nie zawężanie chodnika przed mostem i kładka do wymiaru 1,6 m, a zaprojektowanie go zgodnie z przepisem tj. 2,3 m z równoczesnym zaprojektowaniem progów zwalniających przed wjazdem na parking i most. Jako właściciel działek, które w wymaganej części będą podlegać wywłaszczeniu w ramach ZRID (konieczność poszerzenia drogi, przepustów dla zwierząt, chodnika, bezpiecznych poboczy, progów zwalniających i innych elementów infrastruktury drogi) zapewniam o pełnej gotowości współpracy w tym zakresie.

- o **Odniesienie się do uwag:** zgodnie z przeważającymi głosami mieszkańców, ZDMK odstąpił od budowy kładki oraz zdecydował się na zawężenie chodnika w celu minimalizacji ingerencji w przyległe tereny zielone. W okolicy mostu przewiduje się wprowadzenie elementów uspokojenia ruchu.

c) dyżur telefoniczny - 28 maja 2024 r., w godz. 10.00 – 12.00

Lp.	Uwaga/wniosek/postulat zgłoszony w trakcie dyżuru	Sposób odniesienia się do uwagi/wniosku/postulatu
1	Bibice, dz. nr 1293/2 Prośba właściciela o wyjaśnienie rozwiązań przy posesji.	Plan sytuacyjny omówiony i wytłumaczony. Strona nie wnosi uwag.
2	ul. Witkowicka 34, dz. nr 865 Prośba właściciela o wyjaśnienie rozwiązań przy posesji.	Plan sytuacyjny omówiony i wytłumaczony. Strona nie wnosi uwag.

3	ul. Witkowicka 60a, dz. nr 152/2 Prośba właściciela o wyjaśnienie rozwiązań zjazdów przy posesji.	Plan sytuacyjny omówiony i wytłumaczony. Projektant dokona stosownych korekt w rejonie posesji.
---	--	---

d) dyżur telefoniczny - 6 czerwca 2024 r., w godz. 14.00 – 16.00

Lp.	Uwaga/wniosek/postulat zgłoszony w trakcie dyżuru	Sposób odniesienia się do uwagi/wniosku/postulatu
1	Witkowicka 77, dz. nr 102 Wniosek właściciela o przeniesienie chodnika na drugą stronę drogi	Właściciel argumentował przeniesienie chodnika: brakiem możliwości odśnieżania w zimie (on zapracowany, a jego mama ze względów zdrowotnych) oraz posiadaniem kilku psów na posesji, które nie wiadomo jak będą reagowały na pieszych przy ogrodzeniu. Poinformowano mieszkańca, że na chwilę obecną, ze względu na bezpieczeństwo oraz warunki terenowe i istniejące zagospodarowanie, projektuje się w tym rejonie chodnik po jego stronie drogi, a częściowo także jako obustronny.

V Podsumowanie

Mieszkańcy lokalnej społeczności przedstawili szczegółowe i konkretne oczekiwania dotyczące infrastruktury i urbanistyki w swojej okolicy, zwracając uwagę na szereg istotnych kwestii.

Pragną oni kompleksowej budowy kanalizacji deszczowej na całej długości ulicy, aby zapobiec problemom z nadmierną ilością wód opadowych, które mogą prowadzić do podtopień. Dodatkowo, zależy im na dopracowaniu systemu kanalizacji sanitarnej, w tym instalacji przepompowni, co ma zagwarantować niezawodne odprowadzanie ścieków. Oprócz tego, mieszkańcy postulują o montaż pełnego oświetlenia ulicznego, co poprawiłoby bezpieczeństwo zarówno pieszych, jak i kierowców, szczególnie po zmroku. Podnoszą także kwestię zmiany szerokości i lokalizacji chodników, aby lepiej zarządzać przestrzenią drogową, zmniejszyć ingerencję w nieruchomości oraz ochronić lokalną zieleń. W kontekście jezdni, mieszkańcy sugerują ograniczenie jej szerokości na łukach, co ułatwiłoby zarządzanie ruchem i zwiększyło bezpieczeństwo.

Inicjatywa dotycząca nowej kładki nad potokiem ma na celu minimalizację ingerencji w istniejącą zieleń, co podkreśla troskę mieszkańców o zachowanie naturalnego krajobrazu. Wskazują oni również na konieczność rezygnacji z dużych autobusów w komunikacji zbiorowej, co byłoby odpowiedniejsze dla wąskich ulic lokalnych. Na koniec, mieszkańcy wyrażają potrzebę skorygowania projektów infrastrukturalnych przed ich finalizacją, a także

organizację wizji lokalnych, które umożliwiłyby dokładniejszą ocenę i dostosowanie projektu do realnych potrzeb i warunków terenowych.

a. Biuro projektowe Droprojekt

Biuro projektowe dokładnie zapoznało się z uwagami zgłoszonymi przez mieszkańców i ponownie przeanalizowało projekt infrastrukturalny, uwzględniając wszystkie zgłoszone kwestie. W odpowiedzi na te uwagi, w poprzedniej części dokumentu udzielono szczegółowych odpowiedzi na każdy z postulatów, wyjaśniając możliwe zmiany i adaptacje projektu. Biuro kontynuuje prace nad dopracowaniem projektu, aby jak najlepiej spełnić oczekiwania i potrzeby lokalnej społeczności.

Celem biura jest stworzenie projektu, który będzie zarówno funkcjonalny, jak i estetyczny, przy jednoczesnym uwzględnieniu wszystkich zgłoszonych przez społeczność potrzeb i oczekiwań.

b. Zarząd Dróg Miasta Krakowa

W ramach Wieloletniego Planu Finansowego (WPF), uwzględniono projekt dotyczący rozbudowy ul. Witkowickiej – zarówno zakresie planowania, jak i realizacji. Szczegółowy rozkład środków finansowych wygląda następująco:

- na rok 2024 przeznaczono kwotę 279 667 zł na etap projektowania,
- w roku 2025 zarezerwowano łącznie 1 424 730 zł, które pokryją dalsze koszty projektowe oraz rozpoczęcie realizacji,
- w roku 2026 planowana jest główna faza realizacji, na którą przeznaczono 12 000 000 zł.

Zgodnie z obecnymi założeniami, przetarg na wykonanie prac budowlanych powinien zostać ogłoszony w roku 2025. Możliwe są przesunięcia terminów.

Podkreślenia wymaga fakt, że w ramach inwestycji nie jest ujęta budowa kanalizacji sanitarnej, co nie wyklucza przygotowania jej przez Wodociągi Miasta Krakowa – w koordynacji z ZDMK.

Wobec wyraźnej deklaracji mieszkańców, którzy sprzeciwiają się budowie kładki, nawet w zaproponowanej wersji minimalizującej ingerencję w zieleń do wycinki jednego drzewa, planuje się zrezygnować z tego elementu projektu.

W ramach konsultacji społecznych, w odpowiedzi na zgłoszone przez mieszkańców potrzeby, przeprowadzono dodatkowo dwa kluczowe działania. Pierwsze z nich to wizja lokalna, podczas której mieszkańcy mieli możliwość bezpośredniego dialogu z projektantem i przedstawicielami Zarządu Dróg Miasta Krakowa. Spotkanie to odbyło się w formie spaceru konsultacyjnego, gdzie uczestnicy przechodząc z punktu do punktu, mogli omówić najbardziej interesujące ich kwestie bezpośrednio na miejscu. Drugim działaniem było zorganizowanie spotkania stacjonarnego, które umożliwiło głębszą dyskusję na tematy wcześniej poruszone w raporcie. Tu mieszkańcy mieli okazję odnieść się do swoich postulatów i zaprezentowanych wcześniej wniosków, co przyczyniło się do lepszego zrozumienia potrzeb społeczności lokalnej.

VI Spis załączników - plany sytuacyjne

Załącznik nr 1

- odcinek z zakresem opracowania inwestycji od ul. Dożynkowej do projektowanej kładki

https://zdmk.krakow.pl/wp-content/uploads/2024/05/09_PB_02-1_SYT_2024-05-14.pdf

Załącznik nr 2

- odcinek z zakresem opracowania inwestycji od projektowanej kładki do ul. Górka Narodowa

https://zdmk.krakow.pl/wp-content/uploads/2024/05/09_PB_02-2_SYT_2024-05-14.pdf

Załącznik nr 3

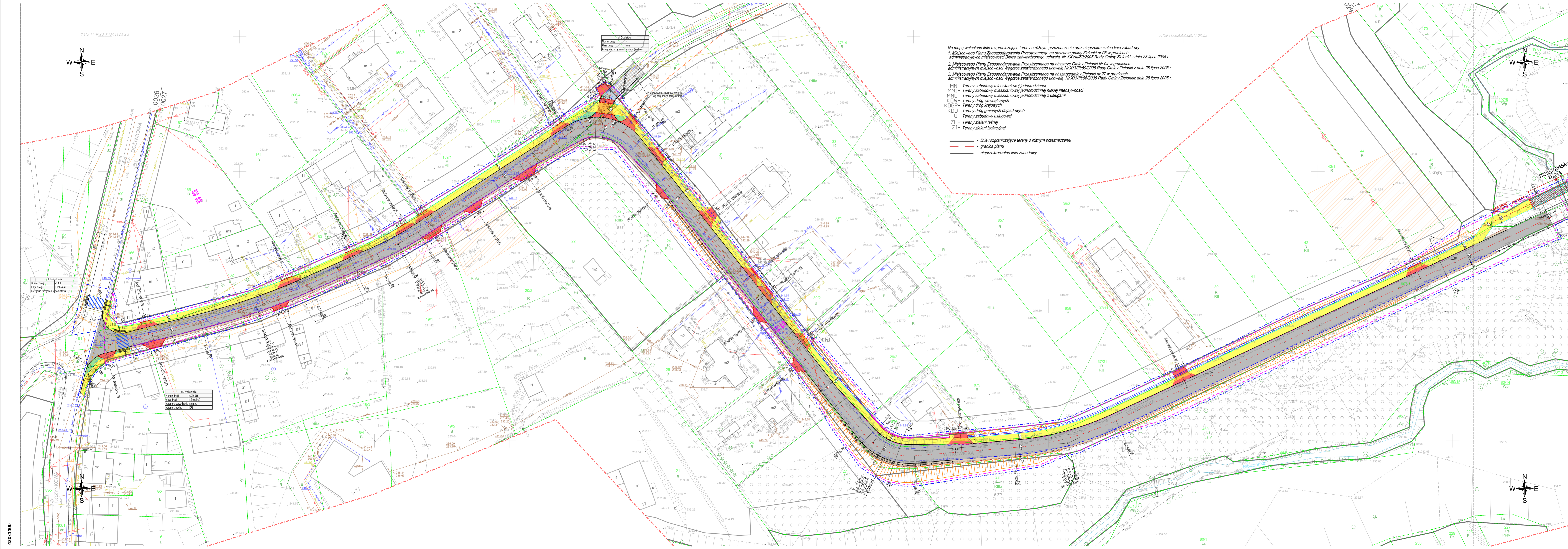
- odcinek z zakresem opracowania inwestycji od ul. Górka Narodowa do al. 29 Listopada

https://zdmk.krakow.pl/wp-content/uploads/2024/05/09_PB_02-3_SYT_2024-05-14.pdf

Rysunki są dostępne również na podstronie: <https://inwestycje.krakow.pl/investment/1383>

Załącznik nr 4

- transkrypcja spotkania on-line.



Na mapę wnieiono linie rozgraniczające tereny o różnym przeznaczeniu oraz nieprzekraczalne linie zabudowy

1. Miejscowego Planu Zagospodarowania Przestrzennego na obszarze gminy Zielonki nr 05 w granicach administracyjnych miejscowości Błobca zatwierdzonego uchwałą Nr XXVIII/02/05 Rady Gminy Zielonki z dnia 28 lipca 2005 r.

2. Miejscowego Planu Zagospodarowania Przestrzennego na obszarze Gminy Zielonki Nr 04 w granicach administracyjnych miejscowości Węgrce zatwierdzonego uchwałą Nr XXVIII/05/2005 Rady Gminy Zielonki z dnia 28 lipca 2005 r.

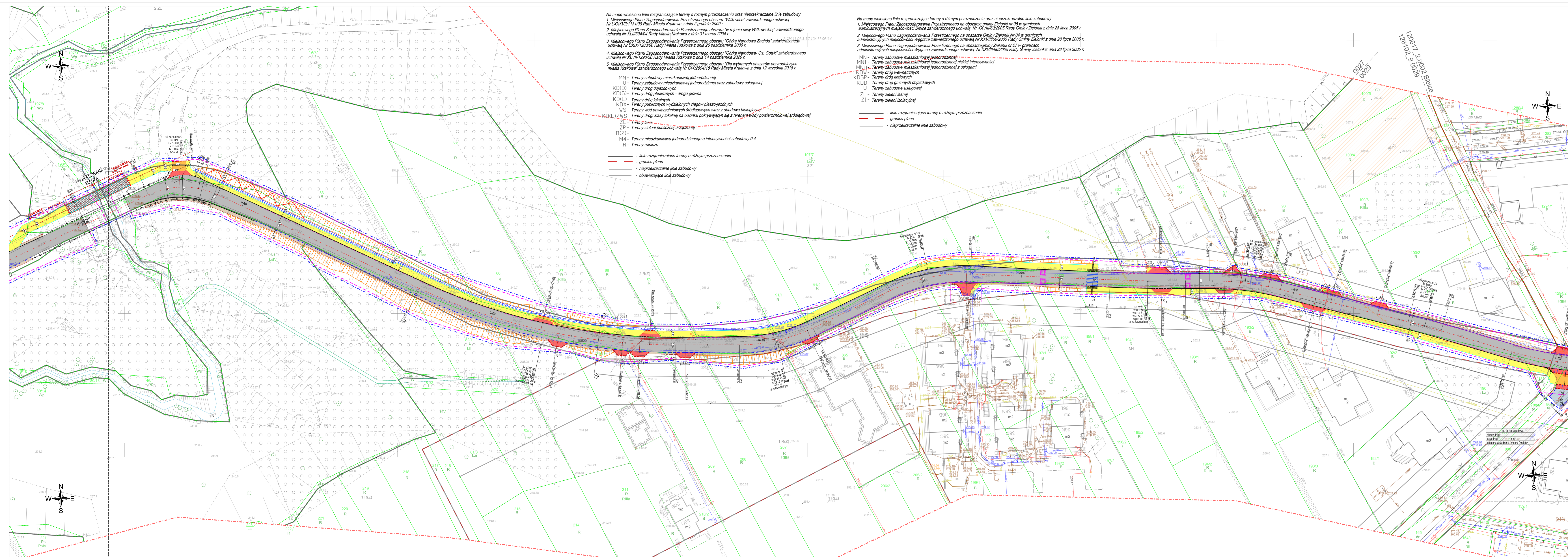
3. Miejscowego Planu Zagospodarowania Przestrzennego na obszarze gminy Zielonki nr 27 w granicach administracyjnych miejscowości Węgrce zatwierdzonego uchwałą Nr XXVIII/06/2005 Rady Gminy Zielonki z dnia 28 lipca 2005 r.

- MN - Tereny zabudowy mieszkaniowej jednorodzinnej
- MN1 - Tereny zabudowy mieszkaniowej jednorodzinnej niskiej intensywności
- MNU - Tereny zabudowy mieszkaniowej jednorodzinnej z usługami
- KDW - Tereny dróg wewnętrznych
- KDGP - Tereny dróg krajowych
- KDD - Tereny dróg gminnych dojazdowych
- U - Tereny zabudowy usługowej
- ZL - Tereny zieleni leśnej
- ZI - Tereny zieleni izolacyjnej

- linie rozgraniczające tereny o różnym przeznaczeniu
- - granica planu
- - nieprzekraczalne linie zabudowy

- krawężnik dziłki ewidencyjnej
- nr działki ewidencyjnej
- proj. granica pasa drogowego
- zakres inwestycji
- oś główna
- oś podrzędna
- krawężnik jezdni asfalt
- krawężnik pobocza
- krawężnik najazdowy kamienny 20 / 22 cm, wysięgnięcie +6 - normalne
- krawężnik kamienny 20 / 30 cm, wysięgnięcie +2, +4 cm
- krawężnik kamienny 20 / 30 cm, wysięgnięcie +12cm
- krawężnik kamienny 20 / 30 cm, wysięgnięcie ±0 cm
- opornik kamienny 15 / 25 cm, wysięgnięcie ±0 cm
- obrzeża kamienne 8 / 30 cm
- ściek z dwóch rzędów kostki, szer. 20 cm
- nawierzchnia jezdni asfalt
- nawierzchnia chodnika, bezpiecznika bet. kostka brukowa bezazowa szara
- nawierzchnia jeżdzu bet. kostka brukowa bezazowa czerwona
- nawierzchnia jeżdzu asfalt
- nawierzchnia pobocza kruszywo
- nawierzchnia - zachowanie ciągłości nawierzchni i niwelety chodnika
- zieleniec
- oznakowanie poziome
- elem. wspomagające ruch pieszych z niepełnosprawnościami (płytki ostrzegawcze, naprowadzające)
- bariera drogowa stalowa
- proggi wyspowe (poduszka berlińska)
- skarpa 1:1,5
- skarpa umocniona >1:1,5
- ściek bet. typu młda, szer. 50 cm
- palisada betonowa

		DROPROJEKT Sp. z o.o. ul. Ząbkowska 26/41 30-701 Kraków tel/fax: 12 333-45-80 www.droprojekt.pl biuro@droprojekt.pl	
Inwestor Gmina Miejska Kraków Zarząd Drog Miejska Krakowa ul. Centralna 53 31-586 Kraków	Nr umowy 261/U/ZDMK/2023		
Nazwa inwestycji Rozbudowa ul. Witkowskiej w ramach zadania "Rozbudowa ul. Witkowskiej - opracowanie dokumentacji projektowej na podstawie uzyskanej decyzji DUS wraz z uzyskaniem decyzji ZRID"		Data 05.2024	
Rodzaj projektu PROJEKT ARCHITEKTONICZNO-BUDOWLANY			
Tytuł rysunku PLAN SYTAUCYJNY			
Branża DROGOWA	Skala 1:500	Nr rys. 2.1	
Funkcja mgr inż. Łukasz Jordanek	Specjalność drogowa	Nr uprawnień MAP/108/ POOD/08	Podpis
Sprawdzający mgr inż. Przemysław Dybał	drogowa	MAP/0006/ POOD/11	
Uwaga PRWA AUTORSKIE ZASTRZEŻENIE: DZ.U. NR 14/PD/03 Z DNIA 23.02.1994; DOKONYWANE ZMIAN, POPRAWEK SKREŚLEN ORAZ KOPLOWANIE I ROZPOWISZCZANIE BEZ ZGODY „EKOSISTY” AUTORSKIEJ NIE SĄ DOZWOLONE.			



Na mapę wniesiono linie rozgraniczające tereny o różnym przeznaczeniu oraz nieprzekraczalne linie zabudowy

1. Miejscowego Planu Zagospodarowania Przemysłowego obszaru "Witkwickiej" zatwierdzonego uchwałą Nr LXXXVIII/13109 Rady Miasta Krakowa z dnia 2 grudnia 2009 r.

2. Miejscowego Planu Zagospodarowania Przemysłowego obszaru "w rejonie ulicy Witkwickiej" zatwierdzonego uchwałą Nr XLII/394/04 Rady Miasta Krakowa z dnia 31 marca 2004 r.

3. Miejscowego Planu Zagospodarowania Przemysłowego obszaru "Górka Narodowa Zachód" zatwierdzonego uchwałą Nr CXIX/1283/06 Rady Miasta Krakowa z dnia 25 października 2006 r.

4. Miejscowego Planu Zagospodarowania Przemysłowego obszaru "Górka Narodowa- Os. Gółyk" zatwierdzonego uchwałą Nr XLVII/1290/20 Rady Miasta Krakowa z dnia 14 października 2020 r.

5. Miejscowego Planu Zagospodarowania Przemysłowego obszaru "Dla wybranych obszarów przyrodniczych miasta Krakowa" zatwierdzonego uchwałą Nr CXX/2894/18 Rady Miasta Krakowa z dnia 12 września 2018 r.

- MN - Tereny zabudowy mieszkaniowej jednorodzinnej
- U - Tereny zabudowy mieszkaniowej jednorodzinnej oraz zabudowy usługowej
- KD(D) - Tereny dróg dojazdowych
- KD(G) - Tereny dróg publicznych - droga główna
- KD(L) - Tereny dróg lokalnych
- KDX - Tereny publicznych wydzielonych ciągów pieszo-jazdnych
- WS - Tereny wód powierzchniowych śródlądowych wraz z obudową biologiczną
- WZ - Tereny dróg klasy lokalnej na odcinku pokrywających się z terenem wody powierzchniowej śródlądowej
- ZP - Tereny lasu
- R(Z) - Tereny zieleni publicznej urządzonej
- M4 - Tereny mieszkalnictwa jednorodzinnego o intensywności zabudowy 0,4
- R - Tereny rolnicze

- linie rozgraniczające tereny o różnym przeznaczeniu
- granica planu
- nieprzekraczalne linie zabudowy
- obowiązujące linie zabudowy

Na mapę wniesiono linie rozgraniczające tereny o różnym przeznaczeniu oraz nieprzekraczalne linie zabudowy

1. Miejscowego Planu Zagospodarowania Przemysłowego na obszarze gminy Zielonki nr 05 w granicach administracyjnych miejscowości Błobice zatwierdzonego uchwałą Nr XXVIII/60/2005 Rady Gminy Zielonki z dnia 28 lipca 2005 r.

2. Miejscowego Planu Zagospodarowania Przemysłowego na obszarze Gminy Zielonki nr 04 w granicach administracyjnych miejscowości Węgrzce zatwierdzonego uchwałą Nr XXVII/59/2005 Rady Gminy Zielonki z dnia 28 lipca 2005 r.

3. Miejscowego Planu Zagospodarowania Przemysłowego na obszarze gminy Zielonki nr 27 w granicach administracyjnych miejscowości Węgrzce zatwierdzonego uchwałą Nr XXVIII/66/2005 Rady Gminy Zielonki z dnia 28 lipca 2005 r.

- MN - Tereny zabudowy mieszkaniowej jednorodzinnej
- MN1 - Tereny zabudowy mieszkaniowej jednorodzinnej niskiej intensywności
- MN1U - Tereny zabudowy mieszkaniowej jednorodzinnej z usługami
- KDX - Tereny dróg wewnętrznych
- KDGP - Tereny dróg krajowych
- KDD - Tereny dróg gminnych dojazdowych
- U - Tereny zabudowy usługowej
- ZL - Tereny zieleni leśnej
- ZI - Tereny zieleni izolacyjnej

- linie rozgraniczające tereny o różnym przeznaczeniu
- granica planu
- nieprzekraczalne linie zabudowy

- krawężnik dzięki ewidencyjnej
- nr dzięki ewidencyjnej
- proj. granica pasa drogowego
- zakres inwestycji
- oś główna
- oś podrzędna
- krawężnik jezdni asfalt
- krawężnik pobocza
- krawężnik najazdowy kamienny 20 / 22 cm, wysięgnięcie +2, -4 cm
- krawężnik kamienny 20 / 30 cm, wysięgnięcie +2, +4 cm
- krawężnik kamienny 20 / 30 cm, wysięgnięcie +12cm
- krawężnik kamienny 20 / 30 cm, wysięgnięcie ±0 cm
- opoknik kamienny 15 / 25 cm, wysięgnięcie ±0 cm
- obrzeża kamienne 8 / 30 cm
- ściek z dwóch rzędów kostki, szer. 20 cm
- nawierzchnia jezdni asfalt
- nawierzchnia chodnika, bezpiecznika bet. kostka brukowa bezazowa szara
- nawierzchnia jeżdżi bet. kostka brukowa bezazowa czerwona
- nawierzchnia jeżdżi asfalt
- nawierzchnia pobocza kruszywo
- nawierzchnia - zachowanie ciągłości nawierzchni i niwelacji chodnika
- zieleniec
- oznakowanie poziome
- elem. wspomagające ruch pieszych z niepełnosprawnościami (płytki ostrzegawcze, naprowadzające)
- bariera drogowa stalowa
- proggi wyspowe (poduszka berlińska)
- skarpa 1:1,5
- skarpa umocniona >1:1,5
- ściek bet. typu młda, szer. 50 cm
- palisada betonowa

		DROPROJEKT Sp. z o.o. ul. Ząbkowa 26/41 30-701 Kraków tel/fax: 12 333-45-80 www.droprojekt.pl biuro@droprojekt.pl	
Inwestor Gmina Miejska Kraków Zarząd Drog Miejskich ul. Centralna 53 31-586 Kraków	Nr umowy 261/U/ZDMK/2023		
Nazwa inwestycji Rozbudowa ul. Witkwickiej w ramach zadania "Rozbudowa ul. Witkwickiej - opracowanie dokumentacji projektowej na podstawie uzyskanej decyzji DUS wraz z uzyskaniem decyzji ZRID"			
Rodzaj projektu PROJEKT ARCHYTEKTONICZNO-BUDOWLANY		Data 05.2024	
Tytuł rysunku PLAN SYTAUCYJNY			
Branża DROGOWA	Skala 1:500	Nr rys. 2.2	
Funkcja mgr inż. Łukasz Jordanek	Specjalność drogowa	Nr uprawnień MAP/108/ POOD/08	Podpis
Sprawdzający mgr inż. Przemysław Dyał	drogowa	Nr uprawnień MAP/0006/ POOD/11	
Uwaga PRACA AUTORSKA ZASTRZEŻONE SZLUSZKI, NR 14, PÓD 83 Z DNIA 23.02.1984; DOKONYWANE ZMIAN, POPRAWEK, SKRACEN I CZYNNYCH WZGLĘDNYCH BEZ ZGODY AUTORSKIEJ, JEST NIEDOZWOLONE.			

420x1400

Na mapę wniesiono linie rozgraniczające tereny o różnym przeznaczeniu oraz nieprzekraczalne linie zabudowy

- Miejscowego Planu Zagospodarowania Przemysłowego obszar "Wilkowice" zatwierdzonego uchwałą Nr LXIX/131/09 Rady Miasta Krakowa z dnia 2 grudnia 2009 r.
- Miejscowego Planu Zagospodarowania Przemysłowego obszar "w rejonie ulicy Wilkowińskiej" zatwierdzonego uchwałą Nr XLII/394/04 Rady Miasta Krakowa z dnia 31 marca 2004 r.
- Miejscowego Planu Zagospodarowania Przemysłowego obszar "Górka Narodowa Zachód" zatwierdzonego uchwałą Nr CXIX/1283/06 Rady Miasta Krakowa z dnia 25 października 2006 r.
- Miejscowego Planu Zagospodarowania Przemysłowego obszar "Górka Narodowa - Os. Gotyk" zatwierdzonego uchwałą Nr XLVIII/250/20 Rady Miasta Krakowa z dnia 14 października 2020 r.
- Miejscowego Planu Zagospodarowania Przemysłowego obszar "Dla wybranych obszarów przyrodniczych miasta Krakowa" zatwierdzonego uchwałą Nr CV/328/16 Rady Miasta Krakowa z dnia 12 września 2016 r.

MN - Tereny zabudowy mieszkaniowej jednorodzinnej
 U - Tereny zabudowy mieszkaniowej jednorodzinnej oraz zabudowy usługowej
 KD(D) - Tereny dróg dojazdowych
 KD(G) - Tereny dróg publicznych - droga główna
 KD(L) - Tereny dróg lokalnych
 KDX - Tereny publicznych wydzielonych ciągów pieszo-jezdnicych
 W/S - Tereny wód powierzchniowych śródlądowych wraz z obwodą biologiczną
 KD(L)/W/S - Tereny drogi klasy lokalnej na odcinku pokrywającym się z terenem wody powierzchniowej śródlądowej
 ZL - Tereny lasu
 ZP - Tereny zieleni publicznej urządzonej
 R(Z) - Tereny rolnicze
 M4 - Tereny mieszkalnictwa jednorodzinnego o intensywności zabudowy 0,4
 R - Tereny rolnicze

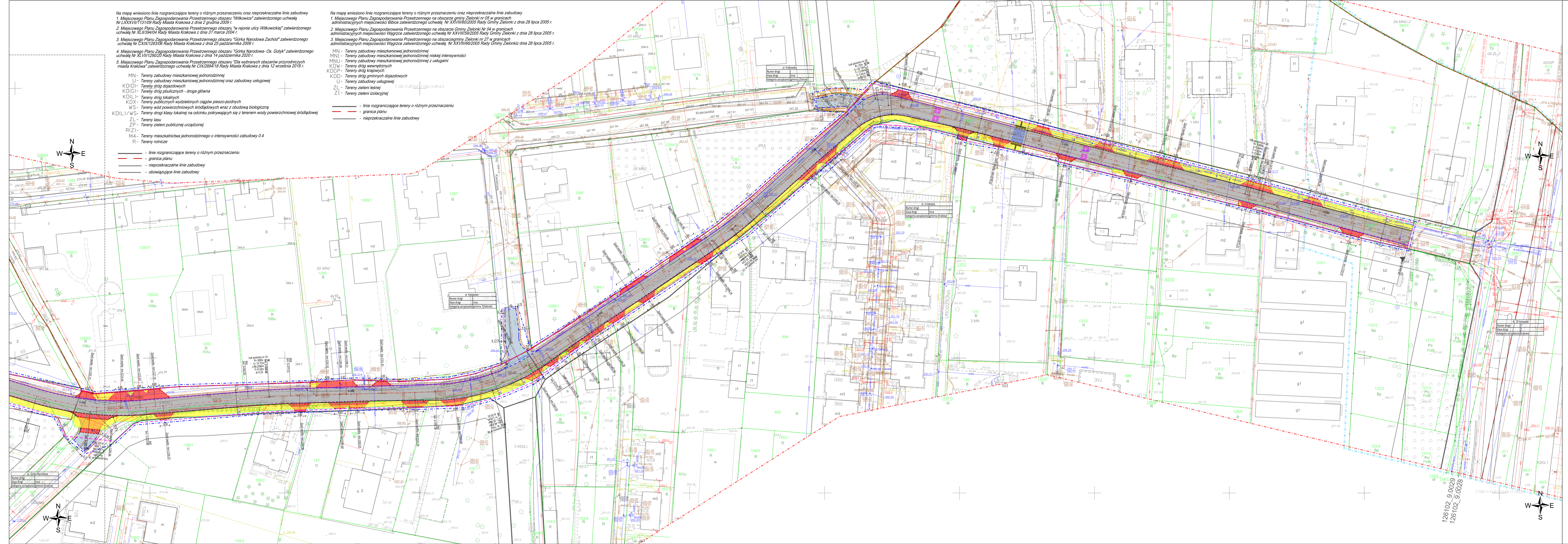
Na mapę wniesiono linie rozgraniczające tereny o różnym przeznaczeniu oraz nieprzekraczalne linie zabudowy

- Miejscowego Planu Zagospodarowania Przemysłowego na obszarze gminy Zielonki nr 05 w granicach administracyjnych miejscowości Błociszewo zatwierdzonego uchwałą Nr XXVIII/60/2005 Rady Gminy Zielonki z dnia 28 lipca 2005 r.
- Miejscowego Planu Zagospodarowania Przemysłowego na obszarze Gminy Zielonki nr 04 w granicach administracyjnych miejscowości Wągrze zatwierdzonego uchwałą Nr XXVIII/60/2005 Rady Gminy Zielonki z dnia 28 lipca 2005 r.
- Miejscowego Planu Zagospodarowania Przemysłowego na obszarze gminy Zielonki nr 27 w granicach administracyjnych miejscowości Wągrze zatwierdzonego uchwałą Nr XXVIII/66/2005 Rady Gminy Zielonki z dnia 28 lipca 2005 r.

MN - Tereny zabudowy mieszkaniowej jednorodzinnej
 MN1 - Tereny zabudowy mieszkaniowej jednorodzinnej niskiej intensywności
 MN1U - Tereny zabudowy mieszkaniowej jednorodzinnej z usługami
 KD(W) - Tereny dróg wewnętrznych
 KDGP - Tereny dróg krajowych
 KDD - Tereny dróg gminnych dojazdowych
 U - Tereny zabudowy usługowej
 ZL - Tereny zieleni leśnej
 ZI - Tereny zieleni izolacyjnej

--- linie rozgraniczające tereny o różnym przeznaczeniu
 --- granica planu
 --- nieprzekraczalne linie zabudowy
 --- obowiązujące linie zabudowy

--- linie rozgraniczające tereny o różnym przeznaczeniu
 --- granica planu
 --- nieprzekraczalne linie zabudowy
 --- obowiązujące linie zabudowy



- krawężnik dzięki ewidencyjnej
- nr działki ewidencyjnej
- próg, granica pasa drogowego
- zakres inwestycji
- oś główna
- oś podrzędna
- krawężnik jezdni asfalt
- krawężnik pobocza
- krawężnik najazdowy kamienne 20 / 22 cm, wysięgnięcie +6 - normalne
- +2 cm - na zjazdach, przejściach dla pieszych
- krawężnik kamienne 20 / 30 cm, wysięgnięcie +2, +4 cm
- krawężnik kamienne 20 / 30 cm, wysięgnięcie +12cm
- krawężnik kamienne 20 / 30 cm, wysięgnięcie ±0 cm
- opoknik kamienne 15 / 25 cm, wysięgnięcie ±0 cm
- obrzeża kamienne 8 / 30 cm
- ściek z dwóch rzędów kostki, szer. 20 cm
- nawierzchnia jezdni asfalt
- nawierzchnia chodnika, bezpiecznika bet. kostka brukowa bezfazowa szara
- nawierzchnia zjazdu bet. kostka brukowa bezfazowa czerwona
- nawierzchnia zjazdu asfalt
- nawierzchnia pobocza kruszywo
- nawierzchnia - zachowanie ciągłości nawierzchni i niweleju chodnika
- zieleniec
- oznakowanie poziome
- elem. wspomagające ruch pieszych z niepełnosprawnościami (płytki ostrzegawcze, naprowadzające)
- bariera drogowa stalowa
- prógi wysypowe (poduszka berlińska)
- skarpa 1:1,5
- skarpa umocniona >1:1,5
- ściek bet. typu młda, szer. 50 cm
- palisada betonowa

 DROPROJEKT Sp. z o.o. ul. Zabłocie 26/41 30-701 Kraków tel/fax: 12 333-45-80 www.droprojeekt.pl biuro@dprojeekt.pl		
Investor	Gmina Miejska Kraków Zarząd Dróg Miasta Krakowa ul. Centralna 53 31-586 Kraków	Nr umowy 261/U/ZDMK/2023
Nazwa inwestycji	Rozbudowa ul. Wilkowińskiej w ramach zadania "Rozbudowa ul. Wilkowińskiej - opracowanie dokumentacji projektowej na podstawie uzyskanej decyzji DUS wraz z uzyskaniem decyzji ZRID"	
Rodzaj projektu	PROJEKT ARCHITEKTONICZNO-BUDOWLANY	Data 10.2023
TYTUŁ RYSUNKU		
PLAN SYTAUCYJNY		
Branda	DROGOWA	Skala 1:500 Nr rys. 2.3
Funkcja	Imię i nazwisko	Nr uprawnień
Projektant	mgr inż. Łukasz Jordanek	MAP/106/ POOD/08
Sprawdzający	mgr inż. Przemysław Dybał	drogowa MAP/0006/ POOD/11
Uwaga	PRACA AUTORSKIE ZASTRZEŻENIE: SZLUS, NR 14, PÓD 83 Z 2014, 23.02.1994; DOKONYWANE ZMIANY, POPRAWKI SKREŚLENIE KONTYNNUM I RODZIMOSZCZYZNANE BEZ ZDOLN. JEDYKTYW. AUTORSKI, EST. MEDIOKALNE.	

420x1400

Nieznany mówca 0

Rozpoczęcia. Proszę mi tutaj pomóc, jakie jest możliwe, bo nie znam tej ulicy, nie wiem, gdzie tutaj najlepiej się spotkać. Rozumiem, że pewnie od początku na początku tej ulicy, tak.

Nieznany mówca 1

Czy słycać nas tutaj.

Nieznany mówca 0

Tak słycać państwa.

Nieznany mówca 1

To może może tak najlogiczniej, by było zacząć od nas na ulicykowickiej od 29 listopada będziemy szli po prostu stronę dożynkowe. Nie tak było tak dokładnie, nie wiem. Dobry dojazd i z Górki.

Nieznany mówca 0

Faktycznie to jest jak będzie z Górki, to myślę, że nie ma dalej dalej co deliberować, czyli mamy ustalenie. 4 czerwca godzina 16. początek ulicy od alei 29 listopada, początek początek tej wizji lokalnej i potem szóstego jest spotkanie konsultacyjne na żywo.

Nieznany mówca 1

Nieznany mówca 0

Dobrze, dziękuję serdecznie. Z, już będziemy się zbliżali do końca. Takich organizacyjnych rzeczy jeszcze tylko mam 22 małe rzeczy. Jedne z to, że to spotkanie jest nagrywane, jak już pani Małgorzata mówiła i tu nagranie będzie udostępnione na kanale YouTube zarządu dróg. I druga rzecz w trakcie dyskusji, jak już będzie mieli otwartą dyskusję, tak bym serdecznie prosił o to, że państwo, którzy będą chcieli zabrać głos, aby korzystali tu z tej opcji, podnoszenia ręki w programie, bo i żeby po prostu uniknąć takiego ryzyka, że kilka osób gdzieś naraz rozpocznie mówić i po prostu nie będzie się dało tego tego rozszyfrować. Proszę ponosić rękę, ja będę jakby po kolei indywidualnym, już sobą czy też grupą. Jak widzimy, przekazywał ten głos, to ile z tego przy długiego organizacyjnego wstępu, a teraz chciałbym oddać głos.

Nieznany mówca 1

Dla.

Nieznany mówca 0

Krótkiego, dla przedstawienia krótkiego wprowadzenia.

Poproszę pana Łukasza Jordanka o przedstawienie rozwiązań.

Nieznany mówca 2

Projektowych.

Nieznany mówca 3

Dzień dobry witam witam ponownie. Nie wiem, czy moja prezentacja się wyświetla u państwa.

Nieznany mówca 1

Ja niestety.

Nieznany mówca 3

Nie jestem.

Nieznany mówca 1

Tak.

Nieznany mówca 3

Postaram się to wznowić.

Nieznany mówca 1

Teraz okej.

Nieznany mówca 3

Pierwsze spotkanie konsultacyjne. Informacyjne mieliśmy w listopadzie zeszłego roku. Ponieważ nie jestem pewien, czy każdy z państwa w tym uczestniczył, to pozwoliłem sobie taką krótką prezentację przygotować. Co w tej inwestycji w tym naszym zadaniu chodzi. Tematem jest rozbudowa ulicy witkowickiej w całej zakresie od dożynkowej do alei. 29 listopada inwestorem jest gmina miejska Kraków zarząd dróg miasta Krakowa. Choć coś mi tutaj nie działa i mam problem ze slajdami. Widzę, jest okej. Zakres rzeczowej inwestycji pokrótce przedstawię, a więc zakresem objęta jest rozbudowa. Całkowita rozbudowa ulicy jest poszerzeniem jezdni i wykonaniem pełnej nowej konstrukcji jezdni, budową chodnika jednostronnego przebudujemy lub budujemy wszystkie zjazdy do posesji, przebudowa skrzyżowań, budowa kładki dla pieszych nad podokiembiczanka tutaj, jeśli chodzi o kładkę dla pieszych, temat jest cały czas w toku, ponieważ mamy, że tak powiem, wstępną, warunkową opinię konserwatora co do możliwości realizacji tej kładki. Wiem, że też było sporo uwag mieszkańców głównie negatywnych, żeby ze względu na konieczność wycinki zrezygnować z tej kładki. Ale to myślę, że w terminie późniejszym jeszcze do tego przejdziemy, a najlepiej pewnie na wizji. W terenie.

Rozbudowa obejmuje również budowę kanalizacji deszczowej, przebudowę budowy oświetlenia ulicznego, przebudowę kolidującego uzbrojenia w zakresie inwestycji oraz oczywiście wydzielenie niezbędnego gruntu do realizacji zadania, ponieważ idziemy trybem specustawy drogowej z rid em, więc wiąże się to z wykupami nieruchomości i wypłatą odszkodowania. Jaki jest cel inwestycji? No głównym celem jest usprawnienie, poprawa jakości poruszania się pojazdów na ulicy, poprawa bezpieczeństwa głównie pieszych poprzez budowę chodników, separacja ruchu pieszego kołowego, poprawa przejezdności widoczności, głównie na skrzyżowaniach i zjazdach, przejścia dla pieszych wyznaczone w bezpiecznych miejscach, jak również oczywiście zapewnienie poprawnego odwodnienia oświetlenia na terenie inwestycji.

Parametry, jakie będzie miała projektowana ulica witkowicka, klasa drogi i lokalna prędkość projektowa 30 km/h, kategorię ruchu KR przekrój jezdni 1 × 2 szerokość jezdni, 2 pasy ruchu po 2 75 m. Oczywiście to jest zapisane w rozporządzeniu jako szerokość odpowiadająca tej trasie drogi od oczywiście stosowne poszerzenia na łukach, szerokość chodnika. Tutaj bym się na chwilę zatrzymał, ponieważ na planach sytuacyjnych, tam, jak państwo widzieliście, to chodnik mamy oznaczony jako szerokość 2 30. Wiąże się to z tym, że rozporządzenie nam mówi, że minimalna szerokość chodnika wynosi metr 80. Niemniej jednak musi być zapewniony pas bezpieczeństwa, pół metra od strony kawędzi jezdni, więc stąd daje nam to wymagane rozporządzeniem. 2 30.

Nieznany mówca 1

Nieznany mówca 3

Oczywiście rozporządzenie zawiera również pewne odstępstwa od tego, czy jeżeli mamy trudne warunki terenowe jest to gdzieś tam miejscowo zasadne, to lokalnie lokalnie na niewielkich odcinkach, można tą szerokość w jakimś tam niewielkim stopniu zawęzić i poboczne gruntowe 75 cm. Pokrótce przedstawię przekroje charakterystyczne, tak jak mówiłem, jezdni 5,5 m 2 30 chodnik, tak to się prezentuje. Ten przekrój w miejscu, gdzie mamy zjazd do posesji, czyli obniżony krawężnik.

W miejscu zjazdu po drugiej stronie, w zależności od miejsca w terenie albo mamy krawężnik najazdowy miejski 4 6 cm albo korytko trójkątne, ścięte, albo przekrój po prostu ze swobodną krawędzią jezdni bez żadnego elementu betonowego, to w zależności od sytuacji od możliwości terenowych i sposobu odwodnienia różnie to się zmienia w różnych miejscach inwestycji. Dość dokładnie to jest zaprezentowane na planach sytuacyjnych, które były dołączone do materiałów konsultacyjnych z opisem w legendzie. Więc myślę, że kto z państwa się tym interesował i te materiały przeglądał, to jest w stanie to rozpoznać.

Tutaj mamy przekroi na łuku. Jak to wygląda? No w wielu miejscach, w wielu miejscach stosujemy tak tutaj, po lewej stronie palisady, ponieważ no teren, teren jest dość trudny. Różnice wysokościowe między lewą prawą krawędzią jezdni są w wielu przypadkach dość spore. A ponieważ? No, musimy tą jezdnię poszerzyć dość znacznie w stosunku do stanu istniejącego, no wiąże się to z zabezpieczeniem skarp istniejących ogrodzeń, aby to wszystko utrzymało swoją stateczność.

Tutaj mamy taki taki przekrój po prawej stronie krawędź swobodna bez żadnego elementu betonowego ograniczenia ograniczającego krawędziankę po lewej stronie. Mamy sytuację, gdzie jest napływ wody z pół czy tam z obszarów leśnej w kierunku drogi, wtedy stosujemy korytko betonowe, które zbiera nam wodę przed chodnikiem i potem wprowadzają odpowiednio do kanalizacji deszczowej tyle pokrótce. Jeśli chodzi o takie główne założenia projektowe, teraz może przedstawię pokrótce plan sytuacyjny. Przeciągnę może odcinek przeanalizujemy po kolei od ulicy dożynkowej jesteśmy na skrzyżowaniu z ulicą dożynkową, gdzie na początek nasza inwestycja projektujemy w pierwszym w pierwszym fragmencie inwestycji chodnik po północnej stronie jezdni. Jest to generalnie zgodne z tym, co wcześniej było przedstawione i prezentowane, z tym, że trzeba.

Trzeba na tym etapie podkreślić, że po tych konsultacjach, które miały miejsce po tym spotkaniu informacyjnym, które miało miejsce w listopadzie, był duży odzew społeczny, głównie negatywny w stosunku do komunikacji zbiorowej i konieczności i konieczności prowadzenia. Ulicą witkowiacką odbyło się odbył się szereg spotkań w jednostkach miejskich. Z moim udziałem sporo do nas sływało różnych sugestii, postulatów ze strony mieszkańców, aby z tej komunikacji zbiorowej zrezygnować. I tutaj ostateczna decyzja, jaka zapadła, jest taka, że na chwilę obecną ulica witkowiacka nie będzie posiadała komunikacji zbiorowej stąd mogliśmy te parametry projektowanej drogi nieco zawęzić w stosunku do pierwotnych rozwiązań. To znaczy jest nie możemy zawęzić. Do 5,5 m. Pierwotnie było 6 m, a nawet postulowane 6,5 m ze strony zarządu transportu.

To też wiąże się z mniejszymi szerokościami jezdni na łukach. Ponieważ no nie musimy teraz zapewniać mijania się 2 autobusów w ciągu drogi, a pojazdem jarodajnym jest na chwilę obecną śmieciarka. Więc ta ta szerokość jezdni na poszerzeniach na łukach. No jest sporo sporo mniejsza niż to miało miejsce w przypadku konieczności prowadzenia komunikacji zbiorowej stąd należy podkreślić, że ten zakres zakres zajęcia terenu, zakres inwestycji w wielu miejscach jest sporo mniejszy od tego, co było prezentowane w listopadzie.

No nawet nawet rzędu kilku metrów zmniejszamy zajęcie niektórych posesji idąc dalej chodnik cały czas po stronie północnej ja teraz tak szybko ten plan sytuacyjny przeciągnę w kierunku końca inwestycji, a później rozumiem, że nawiąże się rozmowa. No to będziemy w razie konieczności analizować sobie poszczególne fragmenty planu sytuacyjnego.

Także chodnik, czemuż chodnika mamy zapewnioną tutaj po stronie północnej cały czas idziemy w kierunku potoku Bibiczanka. Tutaj jest nowa propozycja nowa w stosunku do tej prezentowanej w listopadzie propozycja kładki nad potokiem Bibiczanka. Konserwator dał wyjątkowo zgodę i warunkową zgodę na lokalizację kładki w bezpośredniej lokalizacji obiektu. Przy założeniu oczywiście obostrzeniu, że nie można naruszyć struktury istniejącego mostu, ponieważ było wiele postulatów, aby jak najmniejszym stopniu tutaj wycinać tą zielen w tym rejonie, więc zmieniliśmy lokalizację tej kładki na stronę północną. To umożliwi jej lokalizację, tak, aby tą zielen, wycinając zieleni ograniczyć do minimum.

Oczywiście na razie na razie tą lokalizację należy traktować zupełnie ogólnikowo, ponieważ no wszystko to musimy uzgodnić z konserwatorem, zanim ostateczne rozwiązania geometrii tej kładki się pojawią, aczkolwiek rzucamy temat do konsultacji.

Myślę, że wizja w terenie w tym rejonie będzie bardzo burzliwa i pewnie jakieś nowe pomysły mogą się w związku z tym pojawić.

Oczywiście jezdni samego obiektu czy szerokość jezdni na obiekcie pozostaje bez zmian. Obiektu Mostowego w żaden sposób, zgodnie z zaleceniami z opinią konserwatora w żaden sposób nie ruszamy, poszerzamy jezdni bezpośrednio za przed obiektem, natomiast na obiekcie ona zostaje bez zmian. Tu idziemy dalej tym samym przekrojem chodnik na stronę stronę.

Nieznany mówca 1

Północnej.

Nieznany mówca 3

I tak w zasadzie przekrój. Pozostaje tutaj do kilometra 1+0 30 do wysokości działki 194. Tutaj mamy przerzucenie pieszych na stronę południową.

Nieznany mówca 1

Oczywiście.

Nieznany mówca 3

To jest takie miejsce wyznaczone, które zapewnia stosowną, odpowiednią widoczność, aby to przejście można było wyznaczyć możliwie.

Nieznany mówca 1

Bezpiecznie.

Nieznany mówca 3

Są też miejsca tak jak tutaj, gdzie są jakieś istniejące, masywne ogrodzenia, tudzież jakieś inne względy terenowe, które powodują, że zawężamy ten przepływ, tak jak mówiłem, wymaganego rozporządzeniem chodnika. Ale to, co odcinki no krótkie, musi być zapewnione. Wzajem na widoczność, aby aby piesi szczególnie ci niepełnosprawni, poruszające się na wózkach, wzajemnie mieli możliwość.

Nieznany mówca 1

Czekać.

Nieznany mówca 3

I minąć się w odpowiedni sposób.

Nieznany mówca 1

Nieznany mówca 3

Dochodzimy do skrzyżowania z górką narodową. Tutaj, w tym rejonie zakaz inwestycji jest dość mocno uszczuplony. W stosunku do tego, co było w listopadzie. Ten konieczność, brak konieczności prowadzenia komunikacji biurowej no umożliwi nam. Mamy teraz sporo większe pole manewru co do szerokości jezdni, szczególnie na naukach. W rejonie skrzyżowań nie mamy też zatok, peronów przystankowych, nie musimy wyznaczać miejsca na wiaty przystankowe, więc to wszystko sprowadza się do tego, że to zajęcie terenu jest tutaj szczególnie w tym rejonie, gdzie gdzie sąsiadujemy z gminą Zielonki mocno zmniejszone. W stosunku do pierwotnych rozwiązań.

Tutaj chodnik już w zasadzie do samego końca inwestycji przebiega po stronie Południowej no nie,

przepraszam tu jeszcze przed końcem, przed końcem przed skrzyżowaniem z aleją 29 listopada jeszcze raz przerzucamy pieszych na stronę północną, aby dowiązać się do tego, co zostało już budowane w ramach rozbudowy alei, 29 listopada mamy już zaktualizowaną mapę o obecną geometrię, która jest już tam.

Nieznany mówca 1

Zrealizowana.

Nieznany mówca 3

I inwestycje są na chwilę obecną już projektowo ze sobą połączone.

Nieznany mówca 1

Tyle tak.

Nieznany mówca 3

Ogólnikowo, jeśli chodzi o przedstawienie projektu na chwilę obecną. Rozumiem, że teraz otwieramy dyskusję i w nawiązaniu do tego, co pan dyrektor ustali przed chwileczką, rozumiem, że ta wizja w terenie na początku przyszłego tygodnia, no tutaj na pewno punkt po punkcie poesja po posesji. Będziemy w stanie dokładnie państwu przedstawić, co, gdzie, komu i ile zabieramy, jak to się ma ta nasza inwestycja w stosunku do ogrodzeń, to wjazdów itd. więc tyle z mojej strony. Dziękuję bardzo i co i otwieram dyskusję. Chyba że ktoś z państwa tutaj, z zarządu, jeszcze chce coś wcześniej powiedzieć w tej kwestii.

Nieznany mówca 0

Serdecznie serdecznie dziękuję za za tą prezentację. I tak to właśnie to samo pytanie, które chciałem zadać, czy zanim otworzymy dyskusję? Czy jeszcze ktoś z państwa tutaj z zarządu dróg Krakowa, chciałby jeszcze jakieś słowo wstępu, jeśli nie to tak.

Nieznany mówca 4

Może ja tylko przywitam wszystkich państwa.

Nieznany mówca 1

Bo.

Nieznany mówca 4

Bardzo duże zainteresowanie tym tematem jest. Także bardzo dziękujemy tutaj za liczny udział i tak jak pan projektant powiedział prosimy o wnioski jakieś konstruktywne. Mamy nadzieję, że uda się tutaj wypracować wspólny, dobry tutaj projekt. Dziękuję bardzo.

Nieznany mówca 0

Serdecznie. Dziękuję, więc teraz pora na dyskusję. Bardzo bym prosił państwa, którzy chcą zabrać głos, czy mam jakieś pytanie, czy jakieś gestie itd. o podnoszenie rok zgłosił się już pan Marcin panie Marcinie, oddaję.

Nieznany mówca 4

Głos.

Nieznany mówca 5

Dzień dobry, halo, słyhać mnie.

Nieznany mówca 1

Słyhać pytanie możliwe, że do pani Joanny Sienko albo ogólnie o kanalizację sanitarną, bo widzę, że nie ma jej w tym w tym punktowym przedstawieniu tego zakresu tej inwestycji, to znaczy, że nie będzie ona realizowana teraz, razem z tą inwestycją.

Nieznany mówca 6

Na ten moment nie mamy jeszcze zleconego projektu, nie rozważaliśmy kwestii, czy wykona, czy wykonamy ją wspólnie. Ponieważ no nic jeszcze nie było pewnego jeśli chodzi o projekt drogowy, mieszkańcy, którzy zgłosili się w zeszłym miesiącu do bis u.

Nieznany mówca 1

No.

Nieznany mówca 6

Myszę, że będą mogli. Myszę, że będziemy mogli przeanalizować taką możliwość, bo to nie ja będę podejmować w tym momencie tą decyzję, to są. To są 4 budynki, w tym momencie 5 budynków i 2 działki i będzie to kanalizacja ciśnieniowa. Także muszą sobie państwo zdawać sprawę, że nie grawitacyjna, tylko ciśnieniowa.

Nieznany mówca 7

Dobrze, ale to dostaniemy jakąś informację, to jest jakaś opcja. Czy to po prostu.

Nieznany mówca 6

Znaczy? W tym momencie chyba nie ma opcji. Nie wiem, czy już to w dziale technicznym u nas przeanalizowano, przeanalizowano tak dokładnie, ponieważ tak jak mówię, jeszcze nie został zlecony projekt i tak po wstępnych analizach naszych, jeszcze nie w dziale technicznym, tylko w przygotowaniu inwestycji, wynika, że to będą gdzie kanalizacja ciśnieniowa?

Nieznany mówca 7

Dobrze. Ale czy ja jeżeli dobrze rozumiem, to ona będzie realizowana nie w obrębie tej inwestycji.

Nieznany mówca 6

Tylko znaczy jeszcze znaczy na ten moment nie mamy zleconego i będzie decyzja dyrektorstwa, że wykonujemy wspólnie to jak najbardziej, natomiast są to tak, jak mówię, mało budynków. Nie wiem, czy podejmą taką decyzję.

Nieznany mówca 7

Dobrze. Dziękuję.

Nieznany mówca 0

Bardzo dziękuję i zgłoszenie miałem jeszcze mamy tutaj jeszcze od tutaj państwa, którzy są.

Nieznany mówca 1

Grupowo.

Nieznany mówca 8

Tak, to w sensie ja się zgłaszałam, tylko jest podłączone na moje Konto, więc chciałbym właśnie omówić tą sytuację z kanalizacją deszczową czy ona jest na całym odcinku i na pod też deszczową? Czy ona jest na całym odcinku ulicy wilkowskiej i kanalizację sanitarną. Ponieważ odnośnie kanali sanitarnej zgłaszamy to od nie wiem którego roku 2014, bo jeszcze wcześniej i to nie jest jakaś sytuacja. Wiecie państwo, że kilka budynków, coś tam proszę państwa mieszkamy w Krakowie, bo tutaj jest

niedopuszczalne, że w ogóle bierzecie pod uwagę, że może, że nie ma zlecenia na tą pracę przy tak rodzaju inwestycji, które my w ogóle nie bierzemy tego pod uwagę. Jeżeli ma być ta inwestycja, to musi być zrobiona. I kanalizacja deszczowa na całej długości. Kanalizacja sanitarna wszędzie tam, gdzie jej brakuje i właśnie tutaj kanalizacji sanitarnej, gdzie by była wtedy przepompownia, gdzie ona by się znajdowała i jak z oświetleniem całej drogi, ponieważ o tym pisaliśmy.

Jeżeli będzie chodnik, zaraz do niego wrócimy. To jak z oświetleniem całej, jakby tej inwestycji, ponieważ ona jest częściowo oświetlona, tak to nie jest na całej długości.

I jeszcze chciałam się zapytać. To jest kolejne pytanie odnośnie chodnika. Ja rozumiem, że przepisy warunkują w jakiś tam sposób szerokość tego chodnika, ale naprawdę proszę państwa myt. 80. Chodnik to jest bardzo szeroki chodnik i to jest bardzo mało uczęszczana, jakby droga, więc rowerzyści spokojni sobie mogą mieć jezdnia, a dla pieszych tu metr 80. To jest bardzo dużo i wydaje mi się, że jakbyśmy tam 2, 30 łącznie z tym tam dalej pasa. Więc jeżeli byśmy tu zwężyli, to jeszcze mi państwo ingerowali w nasze nieruchomości i w działki. I tak naprawdę to by było z pożytkiem dla nas wszystkich, bo i okolica będzie spokojniejsza, będzie bezpieczniejsza, bo będzie ten chodnik, ale nie będzie on miał szerokości praktycznie jego pasa. Jest więc to są takie na teraz. W sensie ode mnie tylko postulaty. Będziemy klikać tam podnoszenie ręki, a nie tylko ja się odzywać zaraz, że to jest więcej osób.

Nieznany mówca 9

Znaczący ja jeszcze chcę. Generalne pytanie też zadać za koleżanką. Dlaczego? Dlatego, że tutaj panowie projektanci zmienili nasze ustalenia? Proszę zauważyć, że teraz chodnik idzie na tym odcinku od ulicy 29. do urodzaj północną stroną. My uzgadnialiśmy na naszym zebraniu, że będzie szedł południową stroną. Dlaczego? Dlatego, że nie wiem, jak w tej sytuacji tak zaplanowanego państwo zrobicie. Chodnik pomiędzy nr. 79 a 81, gdzie jest łódzko prawie metrowy i co uniemożliwi zrobienie chodnika w jednym poziomie bez możliwości wtedy wyjścia z posesji 79 81 do drogi.

Dlatego że naturalnie chodnik. Gdyby szedł południową częścią, to wtedy mamy na tym samym poziomie cały odcinek od 29. aż za ulicę urodzajną. Natomiast tak mamy duży, duży problem z dużym skokiem.

Nieznany mówca 1

Nieznany mówca 8

Sensu i to jest wg.

Zmiana, a przejście dla pieszych jest ze światłami na początku 29 listopada.

Nieznany mówca 9

I nie wiem, czy to już był.

Nieznany mówca 8

Takie latarnie?

Nieznany mówca 9

Tak, to i to przejście tutaj na wysokości 77 jest bez sensu.

I chodnik po tamtej stronie jest bez sensu, bo wtedy tam stoi słup którego jeżeli wykopimy poniżej metra, to tak, to ludzie z 81 nie wyjdą w ogóle na ulicę i nie wyjadą z 79. Tak samo i ten słup trzeba wtedy przestawiać, bo on będzie wykopany.

Nieznany mówca 8

Dobra słyhać może.

Prośbę, żeby się państwo odnieśli do tego, o czym my teraz mówimy i będziemy tam dalej spytać

dalej.

Nieznany mówca 0

Tak więc serdecznie bym bym prosił, odnieść się tutaj były. Jak rozumiem, 2 główne wątki, czyli wątpliwości związane z lokalizacją chodnika i kwestie związane z kanalizacją.

Nieznany mówca 1

Tak.

Nieznany mówca 8

Mogę.

Nieznany mówca 1

I tak

Nieznany mówca 3

Po kolei się odniosę do poszczególnych pytań. Jeśli chodzi.

Nieznany mówca 1

O.

Nieznany mówca 3

Kanalizację deszczową, to oczywiście projekt obejmuje cały odcinek. Nowa kanalizacja deszczowa opadowa jest realizowana na całym zakresie inwestycji. Jeśli chodzi o oświetlenie, oczywiście będzie nowe, dedykowane oświetlenie, w pełni na pełnych parametrach obowiązujących. Na dzień dzisiejszy. Cała ulica będzie stosownie oświetlona, jeśli chodzi o kanalizację sanitarną. Tak jak pani z Wodociągów tutaj powiedziała no my w zakresie naszego zadania nie ma kanalizacji sanitarnej, nie w żadnych warunkach uzyskanych z Wodociągów nie pojawił się temat konieczności projektowania kanalizacji sanitarnej w tym zadaniu z tego, co wiem, tak jak pani wspomniała, są plany przymiarki Wodociągów, żeby tą kanalizację robić projektować, ale na chwilę obecną. No z tego, co wiemy, nie ma żadnych konkretnych.

Oczywiście, jeżeli okaże się, że nie wiem w przeciągu najbliższego czasu taka konieczność.

Nieznany mówca 1

Tak że my po prostu dalej się w ogóle na żadną, jeżeli nie będzie zrobi tej kanalizacji, bo nie będziemy przeżywać kolejny raz i kolejny raz za 5 lat, za ileś tam decydują? Więc albo robimy tą inwestycję porządnie od początku do końca, albo po prostu, jakby nie robimy im w ogóle. No i tyle od nas walczyliśmy bardzo tą kanalizację od 8 lat, pisząc pisma, na które ma często dostajemy odpowiedzi od państwa i tyle sytuacji i my tego w ogóle nie możemy pojąć. Jak planujecie inwestycje, w które idą ogromne miliony z naszych podatków, a potem państwo za 5 lat. Jak się coś zmieni? Bo ktoś sobie przypomni, że może jednak będziecie chać w tej drodze od nowa przeanalizowa wszystko, przerabiać i odsy państwo wyobrażacie? Przede wszystkim jest 1 rzecz. My doskonale wiemy, nie trzeba nam tego uświadamiać, że kanalizacja nie może być grawitacyjna, bo to jest w drugą stronę, więc konieczna jest przepompownia. I my te argumenty też znam i podnosimy od wielu lat. I to nie jest kwestia. 5 budynków i kilku działek, bo pas wzdłuż witkowskiej ma pozwolenie na budowę dla wielu budynków, w związku z czym za chwilę, jak to widzimy w przeciągu ostatniego roku i tam się roi od nowych budynków, w związku z czym nie wierzę w to, że państwo patrzycie tylko pod kątem 5 budynków i 3, jak to pani powiedziała działek? To jest temat, który będzie dotyczył nazwy po mieszkańców wszystkich i nie rozumiemy tego, że planujecie drogę, tak jak działam za wiele wielkie pieniądze i później będzie wszystko jeszcze raz rozkopowane.

Nieznany mówca 6

W Krakowie mamy program infrastruktury bis, do którego mieszkańcy się zwracają, zgłaszają przez radę dzielnicy i wtedy wiemy, że są zainteresowani budową kanalizacji. I do tego programu zgłosiło się tak jak pani powiedziała, 899 wniosków, które zostały zgłoszone jakoś w kwietniu czy w maju tego roku. Także wiemy, że państwo oczekują. W tych budynkach natomiast nie budujemy dopustych działek, gdzie nie ma pozwoleń na budowę.

Nieznany mówca 8

Ten pas ma pozwolenia na budowę. Jak państwo zobaczycie to nawet w Starym projekcie i wielu planowania przestrzennego założyło, że ten pas wzdłuż witkowicki jest budowlanymi działkami. W związku z czym tylko że przyszło 8 podań, to nie znaczy, że to nie są ludzie, którzy nie są zainteresowani, to kanalizacja tam była i bardziej ci ludzie po prostu nie wiedzą o tym, że jest taka sytuacja. My jako mieszkańcy, którzy jesteśmy tam na co dzień, mieliśmy pełną świadomość tego, co się dzieje i tak działał od 8 lat. Piszemy do państwa, staramy się w ten sposób deweloper, który wybudował osiedla na witkowickiej, tam już bliżej lasu witkowickiego, zrobił przepompowni i dał od odbiór ścieków w drugą stronę w stronę Górki narodowej ale my nie byśmy w tych inwestycjach brali pod uwagę i tego nie rozumiemy. I tak jak koleżanka. Tu wspomniałam, że nie zgodzimy na zakres prac dotyczący rozbudowy ulicy witkowickiej, jeśli ten temat nie zostanie kolejny raz podniesione od.

Nieznany mówca 1

Dzień dobry zarząd dróg. Ja tylko chcę tutaj uzupełnić, że rozmowy co do tego, żeby powstała tutaj jednocześnie kanalizacja sanitarna, są prowadzone i wodociągi miasta Krakowa będą to na pewno koordynować z naszą inwestycją. Tutaj wiedzieli o tych problemach, które już, że tak powiem, pojawiły się od samego początku konsultacji, ale potwierdziłem przed chwilę z panią dyrektorem, że będą na pewno w koordynacji wykonywać tą kanalizację.

Nieznany mówca 8

Że zanim będzie projekt drogi zakończony państwo na piśmie informację, że częściowa ta kanalizacja na projekcie drogi.

Nieznany mówca 1

Na pewno będzie przewidziana rezerwa bez możliwości ingerencji w jezdnię, bo sobie też nie wyobrażam, że zrobimy jezdnię docelowo i później będziemy ją rozbierać po to, żeby za 3 lata później wykonać kanalizację. Więc potwierdziłam, że jak tylko będziemy, oni dostaną zielone światło co do tego, że mamy już tą geometrię zatwierdzoną, to oni przystąpią do projektowania tej kanalizacji, bo rozeznawali już ten temat i on rzeczywiście jest tutaj dość skomplikowane z uwagi na to, że jest sporo no nie jest to łatwy teren, ale natomiast sobie z tym.

Nieznany mówca 8

Nie jest. Zielonki. Mają kanalizację, Bibice, mają kanalizację, a my jako jedyna ulica, która dzieli nas od właściwie od bibic, jesteśmy mieszkańcami tego miasta, tak naprawdę nie widzę nas nie widzi w tym temacie, więc dlatego bardzo prosimy o poważne potraktowanie tematu, ponieważ uważamy wszyscy, jak tutaj jesteśmy zainteresowani, że niszczenie drogi, rezerwa, to znaczy gdzie instalacje, a potem i da trzeba będzie się dziś kopać albo chodnikach, albo w naszym znowu działkach.

Nieznany mówca 4

Na prostu sobie tego nie wyobrażaj. Po prostu.

Nieznany mówca 1

Ale to ja państwa chce uspokoić. Nikt nie będzie wykonywał drogi bez tej kanalizacji. Ostatecznie ta

kanalizacja również będzie tutaj uwzględniona.

Nieznany mówca 8

Czy rozumiemy, że w protokole z dzisiejszego spotkania dostaniemy też takie uzgodnienie od państwa, gdzie państwo to podpiszecie. Rozumiem, która wszystkich tych instytucji dzisiaj obecnych.

Nieznany mówca 1

Także kanalizacja sanitarna również tutaj będzie przewidziana.

Nieznany mówca 8

Bardzo dziękuję.

Nieznany mówca 9

Jeszcze czekamy na odpowiedź na trzecie pytanie.

Nieznany mówca 3

Tak dokończę, dokończę temat chodnika, tak znaczy 2 tematy chodników, jeśli chodzi o szerokość chodników. Tak mówię no szerokość, którą projektujemy, to jest minimum minimum jakie, jakie dopuszcza rozporządzenie z lokalną możliwością zawężenia. Więc to już ten temat szerokości chodnika był omawiany w listopadzie. Ten sam temat się pojawiał. Niestety, no nie ma takiej możliwości, żeby zarządca drogi zgodził się, aby wzdłuż całej na całej długości inwestycji zaniżyć wymaganą rozporządzeniem szerokość chodnika, tak jak mówię, w niektórych sytuacjach naprawdę uzasadniony względami ekonomicznymi jakimi zagospodarowaniem potężnymi, masywnymi ogrodzeniami jesteśmy miejsca miejscowo w stanie ten chodnik zawęzić. Ale ale no nie ma. Nie ma też możliwości, aby zrobić to na całej długości drogi.

Więc no, chyba że tutaj zarząd dróg wyrazi taką chęć. Ale no na chwilę obecną i z doświadczenia nie tematów wiem, że takiej możliwości nie ma. Wiązałoby się to z uzyskaniem odstępstwa od ministra. A ponieważ idziemy specustawą drogową? No to odpowiedzi jest prosta. Po to macie ZRID specustawy, żeby projektować pełne parametry drogi, macie ku temu wszelkie możliwości i narzędzia. Więc tutaj zmiana szerokości chodnika na całej długości w mojej ocenie nie wchodzi w ogóle w grę, jeśli chodzi o tą lokalizację chodnika. Na tym końcowym odcinku. Powiem szczerze, że tutaj to bym sobie ten temat zostawił na wizję lokalną w terenie, ponieważ jak będziemy początkiem tego tygodnia, po to właśnie ta wizja jest, żeby takie rzeczy sobie mniej więcej ustalić. Tutaj mamy ewentualnie możliwość, żeby na tym fragmencie nawet postarać się o dwustronny chodnik, może to się uda w szerokościach linii zrobić tak, żeby na tym odcinku chodnik obu stronach.

Myślę, że to, że to jest możliwe, ewentualnie jakieś tam drobne zawężenie w jakimś miejscu, jakby ta szerokość nie wyszło, wchodzi w, ale być może to się uda.

Nieznany mówca 9

W ten sposób.

Nieznany mówca 3

O takie rzeczy jak szerokość chodnika lokalna, przerzucenie chodnika gdzieś tam, w pewnym miejscu, na drugą stronę czy lokalizacja przejścia dla pieszych w innym miejscu to jak najbardziej jak najbardziej będzie można omówić na wizji w terenie, to wtedy będzie chyba najlepiej dla wszystkich to widoczne i.

Nieznany mówca 8

Naoczny chodnik, a nie przychodzą.

Nieznany mówca 9

Na drogi. Proszę pana, proszę dokładnie wytłumaczyć konkretnie, dlaczego państwo zmieniliście ustalony przebieg ze strony Południowej, jak był na poprzednim projekcie na stronę północną, co wami kierowało.

Nieznany mówca 3

Ale przecież na poprzednim spotkaniu nic nie było ustalone. To było spotkanie informacyjne. Tak na tamten czas na tamten czas nie mieliśmy jeszcze w pełni zakresu wykonanego rozbudowy ulicy 29 listopada razem jest wykonany, kontynuujemy ten chodnik. O to przejście było troszkę bliżej alei 29 listopada. Także lokalizacja tego przejścia się zmieniła. Rzeczywiście i miejsce tego przejścia ze strony północnej na południową. Ale mówię no to jest, to jest nasza propozycja projektowana na chwilę obecną, to nie jest po to są konsultacje, żeby takie rzeczy omawiać, to nie jest temat zamknięty. Spotkamy się początkiem tego tygodnia, spotkamy się stacjonarnie. W szkole. 6 czerwca.

Nieznany mówca 8

Ma być jeden z chodnik po 1 stronie, w sensie 1, nie dwustronny. Oczywiście propozycja pana w tym momencie, żeby chodniki były po 2 stronach, to w ogóle odpadach, więc to w ogóle nie wchodzi w grę ani w jakikolwiek nawet.

Nieznany mówca 3

Proszę mi powiedzieć, jeżeliby się okazało, że między ogrodzeniami jesteśmy w stanie zmieścić dwustronny chodnik, to co jesteście państwo przeciwni temu.

Nieznany mówca 8

Ale co przeciw.

Nieznany mówca 4

Jesteśmy przeciwni.

Nieznany mówca 8

Dziwne, ale co to jest przejść na dla pieszych? To tam panie będzie gorzej? Jak zna, tym to jest jakby wewnętrzna droga. W ogóle nie funkcjonują przejścia dla pieszych, tam ludzie chodzą wszędzie, ludzie i tak będą chodzić środkiem. Taka prawda.

Nieznany mówca 3

Równie dobrze z tego założenia może nie robić nic, bo jak chodzą środki, to po co w ogóle coś robi? To wie pani takie? Taka rozmowa tylkoozemu nie służy. Staramy się zrobić tak, żeby było bezpiecznie, żeby ruch był płynny i żeby wszelkie względy bezpieczeństwa, komfortu jazdy, poruszania się czy były spełnione? Więc no i oczywiście.

Nieznany mówca 10

Przepisy.

Nieznany mówca 3

Iść 1 stroną ulicy niż przechodzić co chwilę na drugą, żeby przejść na chodnik?

Nieznany mówca 9

Tak, to już nie lepiej, żeby było po 1 stronie.

Nieznany mówca 3

Na co chwilę na przejście mamy raptem 2 na całym ciągu 1,5 kilometrowym. Tak, to nie wiem, czy.

Nieznany mówca 11

Co chwilę.

Nieznany mówca 8

Proszę pana, no jest to bez sensu.

Nieznany mówca 3

Rozwinąć mówię. Nie ma co polemizować. Spotkamy się w terenie, to ja się nie upieram. Przy tym rozważaniu.

Nieznany mówca 1

Absolutnie.

Nieznany mówca 3

Znacząca propozycja wynikająca jakieś tam analizy wysokościowej sytuacyjnej wiecie, państwo? No to wszystko można przeprojektować tutaj, to nie jest.

Rozwiązanie ostateczne, tak jak mówię, no to możemy po to się spotykamy, żeby o takim czymś dyskutować.

Nieznany mówca 10

Przyjąłem.

Nieznany mówca 3

Do wiadomości państwa postulat, będziemy to analizować i przemyślimy. Może rzeczywiście okaże się, że ta strona Południowa tutaj jest właściwsza?

Oczywiście nie podziśiąt tego.

Nieznany mówca 0

Dziękuję bardzo.

Nieznany mówca 9

Że tak bez wizji lokalnej, przecież państwo byliście na wizji lokalnej? Poprzednio chodziliśmy, tam, przeszliśmy całą ulicę.

Nieznany mówca 3

Ale to myli pan chyba biura projektowe?

Nieznany mówca 9

No to może państwo może się zmieni.

Nieznany mówca 3

To.

Nieznany mówca 1

Ja mam prośbę już tak.

Nieznany mówca 3

O dyskutować.

Nieznany mówca 1

Dokładnie przebieg.

Nieznany mówca 0

Tak wydaje mi się, że tutaj już jakby padło jasne. Deklaracja jest na ustalenie, że to będzie przedmiotem tutaj dokładnych, dokładnych ustaleń. Już już m.in. Czwartego, a teraz chciałbym oddać głos panu Pawłowi Janeckiemu, który również zgłasza się ze swoją uwagą lub pytaniem.

Nieznany mówca 12

Dzień dobry. Ja chciałbym taki głos przeciwny może, że jeżeli jest możliwość chodnika z 2 stron, to wydaje mi się, że na części mieszkańców pewnie byłoby to bardzo pożądane. Szerokość chodnika też wydaje mi się, że nie ma co tutaj zmniejszać specjalnie, bo trzeba brać pod uwagę właśnie, tak jak pan wspominał, osoby z niepełnosprawnościami, matki ojców z wózkami. I wydaje mi się, że właśnie ta szerokość powinna być zachowana. Ja chciałbym się zapytać w kwestii komunikacji zbiorowej, bo zostało wspomniane właśnie, że tutaj tej komunikacji zbiorowej już nie będzie? Czy to jest już postanowione? Ostatecznie? Czy to jeszcze jest coś w planach? Możliwości do zmiany?

Nieznany mówca 8

Dziękuję.

Nieznany mówca 3

Bardzo, jeśli chodzi o komunikację zbiorową, no to otrzymaliśmy uchwałę uchwały rady dzielnicy, że w świetle w świetle konsultacji przeprowadzonych w świetle inwestycji, które powstają w bliskiej lokalizacji ulicy Witkowskiej.

Nieznany mówca 10

No.

Nieznany mówca 3

Opiniuje się brak prowadzenia komunikacji zbiorowej na chwilę obecną. Ulicy Witkowskiej szerokość mamy.

5, 50, więc ta szerokość tak naprawdę? No nie wyklucza. Ewentualnie kiedyś w przyszłości poprowadzenia jakiejś małych, małych pojazdów, komunikacji, ale to mówię tak zupełnie gdybam tutaj pewnie. Zarząd transportu czy służby miejskie powiedzą się instytucje miejskie? Się bardziej merytorycznie ode mnie. W każdym razie na chwilę obecną założenia projektowe. Geometria jest projektowana tak, że tej komunikacji zbiorowej na ulicy Witkowskiej nie ma.

Nieznany mówca 1

Ja tylko jak tylko dodam, że ta komunikacja publiczna dużymi autobusami czy dużymi standardowymi autobusami. Przy tym przekroju 5,5 m rzeczywiście nie będzie dopuszczalna. Więc tutaj podjęliśmy

Nieznany mówca 8

Decyzję, że rzeczywiście.

Nieznany mówca 1

Po sugestii państwa rezygnujemy z tej standardowej komunikacji.

Nieznany mówca 8

Wrzóca narodowa i tyle.

Nieznany mówca 0

Przepraszam bardzo, jednak ja bym bardzo, bardzo prosił o trzymanie się tej reguły, że przed jakby zabranieniem tej głosu czy do powiedzeniem tutaj o podnoszenie ręki. Ponieważ mam jednak kilkadziesiąt osób na spotkaniu i trochę w niektórych momentach zrobi nam się zbyt głośno i trudno wszystkim zrozumieć, więc prosiłbym jednak o trzymanie się tego więc tak państwu, jeśli ktoś ma tutaj jakieś uwagi, pytania zapraszam, proszę podnieść rękę, bo państwo mają, rozumiem technicznie, tak, to państwo mogą też podnosić rękę fizycznie, to ja będę widział, okej, no to państwo tutaj ciężko powiedzieć, państwo, grupa dawa.

Nieznany mówca 8

Ja mam takie bardzo krótkie jeszcze pytanie. Dotyczącego zapisu zakres inwestycji, co to znaczy? Bo jest to taka różowa linia, która wchodzi na nasze działki, a tymczasem jakby ta inna linia przychodni, granica chodnika jest bez ingerencji w nasze działki.

Nieznany mówca 4

Więc pytanie, co to znaczy? Zakres inwestycji, która jest w naszych działkach.

Nieznany mówca 3

Ok to jest, to jest może takie dość nieszczęśliwy, ponieważ mamy, żeby się linie, żeby się linie nie pokrywały i wyszła jedynie na drugą, no to mamy je przesunięta. 1 w stosunku do drugiej, ale one powinny ją fizycznie przebiegają w jednym miejscu. Tak, dlatego dlatego właściwszą jest to, co pokazuje teraz. To jest linia rozgraniczająca, proponowana linia rozgraniczająca, po której pójdą podziały nieruchomości, która będzie, która wyznacza, jak gdyby prociowany pas drogowy tą drugą zewnętrzną. Proszę się sugerować, bo tak jak mówię, ona jest tylko odsunięta, żeby się 2-li nie pokrywa ze sobą.

Nieznany mówca 1

Czyli interesuje państwa linia rozgraniczająca. Ta linię pamiętam takim kolorem na materiałach, tutaj mamy na taki kolorowy, różowy.

Nieznany mówca 9

A właściwa, w której kolor jest właściwy.

Nieznany mówca 3

Tutaj teraz to, co mam przed sobą.

Nieznany mówca 8

Tak proszę.

Nieznany mówca 3

Róż to jest 1 kreska tylko.

Nieznany mówca 8

Czyli czyli różowy to jest.

Nieznany mówca 13

Ale jest linia jest droga

Nieznany mówca 8

Przerwana, to jest skończy, jest linia, którą państwo opisujecie w legendzie. Zakres inwestycji, bo mnie interesuje, bo różowo to jest droga, a teraz jak państwo są tutaj podkreśl, podświetlili nam, to są jeszcze te czerwone, są dojazdy do działek i później mamy taką różową linię, czyli ma czerwona.

Nieznany mówca 13

To jest.

Nieznany mówca 3

Jest wyznaczona granica projektowanego pasa, to będzie linia rozgraniczająca drogę, po której będą prowadzone podziały nieruchomości. Tak ona wyznacza tam projektowanych.

Nieznany mówca 8

Która idzie wewnątrz ogrodzenia, czyli po stronie właścicielskiej działki, to jest. Trzeba się liczyć z tym, że ogrodzenie jest burzowe.

Nieznany mówca 3

Czy nie do końca. Teraz rozumiem, co pani ma na myśli.

Nieznany mówca 9

Chce przybliżyć, jeszcze.

Nieznany mówca 8

Przybliżyć niech pan no.

Nieznany mówca 3

Bo interesuje nas ta fioletowa, przzerwana linia. Tak, to jest projektowany pas drogowy.

Propozycja projektowanego pasa drogowego.

Nieznany mówca 8

Czy jeszcze raz? Zapytam, jeżeli chodnik jakby przylega do Zielonej granicy, która jest granicą działki, ale bardziej w właścicielską działkę wchodzi linia różowa, to trzeba się liczyć z tym, że dokładnie w Zielonej granicy jest burzona.

Nieznany mówca 3

Jeżeli przebiega wewnątrz ogrodzenia, to będzie zburzone. Po tej linii będzie prowadzony podział nieruchomości. Tak, czyli jak gdyby wykupienie działki pod pas drogowy.

Nieznany mówca 14

Nieznany mówca 3

Przez gminę.

Nieznany mówca 1

Miejsko.

Nieznany mówca 3

Nie wiem, o którym w tym miejscu mówimy, to mogę sprawdzić, bo od razu mogę pani powiedzieć.

Nieznany mówca 8

Na witkowską 42.

Nieznany mówca 3

Znaczą, który to rejon jest.

Nieznany mówca 8

W dół, w dół, za Wólką o i to są to jest jeszcze no jeszcze jeszcze jeszcze jeszcze tutaj to jest tak dokładnie?

Nieznany mówca 3

Tak, no tutaj jest ona wiadomo, że ta linia będzie, jak już będziemy mieć dokładnie przyjętą geometrię, zamodelowaną drogę. To ona podejrzewam, że będzie przebiegała także, żeby to zajęcie zminimalizować, ale na chwilę obecną na pewno w tym przypadku będzie wejście w posesję.

Nieznany mówca 8

Ale jest chodnik zmniejszony, więc dlatego nie rozumiem, dlaczego jest inwestycja, tak głęboko wchodzi działka i właśnie w tym momencie, gdy chodzi nam szerokość chodnika, dba czy dziś powinna być zmniejszona?

Nieznany mówca 3

Oczywiście tutaj wkraść się pewnie jakiś mały błąd, bo tutaj zmniejszyliśmy szerokość chodnika, żeby to ogrodzenie pozostawić, a linia nam została. Więc tutaj ma pani rację? Przepraszam, bije się w pierś. Tutaj będzie skorygowana linia i pójdzie po ogrodzeniu.

Nieznany mówca 8

Czyli później po ogrodzeniu?

Nieznany mówca 3

Skąd to wskazuje?

Nieznany mówca 8

Tak, tak.

Nieznany mówca 4

To linia ma być.

Nieznany mówca 3

Jeszcze została. Po Starym, po Starym, pełnej szerokości chodnika, ale w tym miejscu na tym na tym kawałku mamy zawężony chodnik. Ze względu na to, aby tych ogrodzeń starać się minimalizować ich.

Nieznany mówca 8

To mamy infrastruktury typu właśnie kanalizacja sanitarna. Mamy rozsi albo szamba. Sąsiedzi. Więc to są bardzo istotne rzeczy dla nas.

Nieznany mówca 3

Ale proszę mieć na uwadze, że nawet jak państwo macie, nie wiem. Szambo na działce itd. i my w to inwestycją wejdziemy? No to wszystko zostanie państwu stosownie przebudowane, to o to się proszę nie martwić, ale w przypadku nie wchodzimy.

Nieznany mówca 8

Nieznany mówca 13

To jasno.

Nieznany mówca 8

By wam robimy rozumie, jak państwo składają postulat i składają go od wielu lat. Co do tej kanalizacji sanitarnej, to że dziś nie są tylko 4 osoby zainteresowane tą kanalizacją, tylko wszyscy państwo będą rezygnować z tych szamb na rzecz kanalizacji sanitarnej widzieli państwo projektować.

Nieznany mówca 13

Budowaćliście, że tak wszystkich? To państwa pisma w tym temacie. Więc niemożliwym byłoby teraz się wycofać. Macie właśnie odnośnie tego chodnika. To nam chodzi właśnie o to, że w takich sytuacjach jak państwo tutaj widzą, czasami zmniejszenie tego chodnika o pół metra spowoduje, że nie wydadzą państwo ileś tam milionów na wykup naszych działek i ogrodzeń nie będzie niszczone cała ulica, tylko po prostu będzie dalej bezpieczny chodnik, a nasza posesje zostaną jakby naruszone o ogrodzeń.

Nieznany mówca 3

I naruszone właśnie właśnie tak. To zostało zaprojektowane, że w tych miejscach, gdzie są ogrodzenia, szczególnie te masywne ogrodzenia, bardzo drogie w odtworzeniu itd. no to mamy lokalne zawężenie, tak tutaj np. widać tak.

Nieznany mówca 8

Ale jak wie pan, co, to nie chodzi mi tylko o moją działkę? Ja mówię w ogóle o całe ulice. W tym momencie wie pan, jak będzie wizja lokalna? To będzie doskonała, doskonała możliwość dla państwa, zobaczenia, czy jest problem, bo na mapach to dużo rzeczy fajnie wygląda, a jak się przyjdzie na miejsce, to się nagle okazuje, że trochę można wyglądają rzeczy inaczej po prostu mówię w imieniu wszystkich mieszkańców, którzy jakby mają ten problem, zostali doznaje nagrodzenia. Wybudowaliśmy to do dnia miejsca, które, które urzędnicz zostały nam jakby też wskazane zostaliśmy, posunęliśmy się ogrodzeniami od lat krawędzi naszej działki, a mimo to jakby ta inwestycja może też ingerować naszego znajom, to jest trochę, jakby nie w.

Nieznany mówca 3

Oczywiście ma pani rację z tym, że tak mówię. Wzdłuż całej inwestycji mamy sporo takich miejsc, gdzie chodnik zawężamy. Z tego względu, żeby to ogrodzenie istniejące zachować i musieć go rozbierać.

Nieznany mówca 1

Z takich takich jest, a sam wzdłuż całej inwestycji. Natomiast proszę mieć jeszcze jedno na uwadze, no jest miejscowy plan.

Nieznany mówca 3

Wzdłuż tam lat, które wyznacza linię rozg, rozgczające ulice i należy się spodziewać, że w tych granicach linia uwzględniających plan? No właściciel ma świadomość, że może powstać droga i będzie to pas drogowy, więc w zasadzie na całym fragmencie oczywiście nie wszędzie, ale praktycznie wszędzie. W tych liniach rozgraniczających plan miejscowy musi mieć.

Nieznany mówca 8

Dziękuję. Wobec tego tylko 1 rzecz prosiła przed tym czwartym, a się czerwca, żebyście państwo skorygowali te wszystkie właśnie rzeczy, które są gdzieś tam niedopatrzone jeszcze w tym nowym projekcie, bo wszyscy będziemy zainteresowani, będziemy chodzić na wizji lokalnej, w tym projektem, który to mieliście rozpatrywać, więc bardzo dobrze o Toli tutaj cały nasze grupa.

Nieznany mówca 3

Proszę mi wierzyć, że my cały czas nad tym nad tym projektem pracujemy, nad tym planem tucyjnym pracujemy, modelujemy teren. Wie pani, to wiele osób na tym siedzi. To nie jest tak, że my sobie coś tam

rysujemy, bo tak nam się podobają, więc autorzy w terenie pewne rzeczy wyjdą co zawsze wychodzą? Tak no ktoś, kto mieszka i zna tereny własne, jak rosną kieszeni, to zawsze lepiej pewne rzeczy jest niż włos niż projektant który, który jest tam. Powiedzmy drugi raz to wszystko jest, żeby te rzeczy ustalić. Myślę, że w terenie, mając przed oczami plan sytuacyjny, wiele rzeczy, jeszcze pewnie okaże się do zmiany. Gdzieś tam coś przesuniemy, coś zawężimy, poszerzymy, temu to będzie służyć.

Nieznany mówca 8

A ja mam właśnie.

Nieznany mówca 15

Przepraszam, bo może też.

Nieznany mówca 0

Jeszcze wróć do państwa, ale może też dajmy szansę innym i potem jeszcze wrócić do tego nowego pytania, ale w międzyczasie zgłaszała się pani Aleksandra Piotrowska. Więc proszę, oddaję głos.

Nieznany mówca 8

Pani.

Nieznany mówca 16

Okej, teraz mnie słycać tak.

Nieznany mówca 17

Ale chciałam tylko zwrócić uwagę na 1 rzecz na rzecz na kwestii kładki. Jeśli ma pan mógł przesunąć.

Nieznany mówca 18

Kawałeczek o, już ją tam widzę.

Nieznany mówca 17

Dlatego, że tak naprawdę to rozwiązanie jest dokładnie takim samym rozwiązaniem. Tylko po drugiej stronie.

Nieznany mówca 16

Rzeki.

Nieznany mówca 3

Robisz zakres jest tutaj zajęcie w zieleń.

Nieznany mówca 17

Okej jest odrobinę mniejszy. No bo tam był ten łuk, więc pół łku szła. Ta kładka jest trochę inaczej, natomiast w dalszym ciągu jest kładka 3,5 m. Z tego, co widzę na państwa planie, oddalona od mostu. No nie wiem, jaka to będzie odległość, było niż widzę tutaj mój wzrok nie pozwala mi zobaczyć, natomiast no to będzie ile 2 m

Nieznany mówca 18

Od mostu.

Nieznany mówca 17

Na moje.

Nieznany mówca 3

Tego metrów znaczy od razu się może odnieść, jeśli chodzi o tą odległość, nakładka musi być sunięta obiektu ze względu na to, aby nie ingerować w przyczółki obiektu Mostowego one są, pewnie pani kojarzy w taki trójkąt, rozchodzą się na zewnątrz, no nie możemy ingerować w strukturę mostu istniejącego, ponieważ on jest pod okną konserwatorską wraz z jakimś tam śladami po kulach itd. itd. dlatego ta kładka musi być od tego obiektu oddalona o stosowną odległość. No projektant, tak to zamodelował, tak zaprojektował, żeby żeby to było możliwie blisko mostu, a żeby w żaden sposób w elementy istniejącego obiektu.

Nieznany mówca 1

Ta kładka nie rozumiem, dobra ja to wszystko rozumiem.

Nieznany mówca 3

Wizji. Żeby nie zniszczyć struktury istniejącego mostu.

Nieznany mówca 17

Czyli pogo czy możemy zniszczyć. Nie zniszczymy struktury istniejącego mostu, ale zniszczymy strukturę rzeki bibiczanki w użytku ekologicznym. I to już jest.

Nieznany mówca 18

Okej.

Nieznany mówca 3

Znaczy. Nie wiem, dlaczego twierdzi pani, że zniszczymy strukturę.

Nieznany mówca 17

Dlatego, że przeszłam przez niejedną inwestycję, nad którą budowano mosty, kładki, estakady i wszyscy dobrze wiemy, jak skończyła się budowa mostu na terenie użytku ekologicznego? Bo już do tego doszło w naszej dzielnicy więc już 1. Użytek ekologiczny został okrojony, użytek ekologiczny Doliny Prądnika.

Gdzie również przez użytek puszczono i to nie jest tak, że to będzie tylko te 3 m tej kładki, tylko tej kładki. Będą umocnienia, szły jeszcze dalej i ta wycinka będzie 10 m od drogi w głąb użytku. Po prostu widzę to, widzę to na tym planie i pan też potwierdzi, że ta kładka będzie stała na 2 balach w ziemię, tylko zrobicie pod nią po prostu umocnienia, wylewki betonowe i tak to będzie.

Nieznany mówca 4

Kładka.

Nieznany mówca 3

Ta kładka ma konstrukcję stalową, lekką, ona będzie na 2 przyczółkach, bo zewnętrznie to nie te krzyżki będą miały większą rozpiętość niż ten istniejący most i w żaden sposób nie ingerujemy tutaj w koryto ze względu na jego charakter, więc nie ma umocnienia koryta tutaj i nie ma żadnego betonowania, nic są tylko 2 przyczółki zewnętrzne, jednoprzęsłowy obiekt ten ta wcześniejsza lokalizacja była 3 przęsłowa. Ponieważ rozpiętość nie pozwalała na to, żeby zrobić to jako jedno przez teraz, teraz możliwe zrobić jedno krzesło po zewnętrznej stronie kładki. Cały środek zostaje jak gdyby całe koryto i w żaden sposób nienaruszony.

Oczywiście te zewnętrzne dojścia, który mamy żółte, a na państwa chodnik oczywiście będą musiały być jakoś też umocnione, zabezpieczone, żeby.

Nieznany mówca 17

Nie tam jest, bo nie wiem, czy pan była. To nie jest tak, że jest rzeka, która idzie na równi z terenem, tylko jest no mini Dolinka?

Nieznany mówca 18

Tak.

Nieznany mówca 3

Tak, dlatego mówię, ale proszę zobaczyć rozpiętość tego obiektu. Mamy 23 m między między między jego przyczółkami, tak pod poraną, więc no to jest szerzej niż istniejący most, dużo szerzej, więc no tutaj ryzyka, jeśli chodzi o koryto i ingerencję w niego, no tutaj bym się o to nie bał. Natomiast dojścia dojścia piesze do tej kładki. Oczywiście w jakiś sposób tam ingerują w tą zielen, która jest te drzewa, które zostały bezpośrednio przy drodze. Nie ma co czarować. Niemniej jednak to jest jak gdyby wydaje się rozwiązanie no, najbardziej oszczędne, jeśli chodzi o środowisko, zielen, takie, jakie tutaj możemy znaczy.

Nieznany mówca 17

Rozważaliście państwo możliwość puszczania ruchu pieszych przez most.

Nieznany mówca 3

No właśnie, to chciałem powiedzieć. Jediną alternatywą znaczy jedyną alternatywą do tego jest rezygnacja składki. Takie pomysły też były i puszczanie ruchu pieszego po istniejącym moście, tak wyznaczenie malowaniem czy tam jakimiś elementami, elementami bezpieczeństwa ruchu, wyznaczenie 1,5 metrowego dwumetrowego ciągu pieszego oddzielnego od ruchu pojazdów. Z tym, że to wiązałyby się z jakimś tam tym oznakowanie i ruchem wahadłowym na obiekcie.

Nieznany mówca 8

I to jest Super.

Nieznany mówca 3

Jeżeli będzie negatywna opinia z państwa, strony? Nie wiem. Rada dzielnicy z opinii nam negatywnie po wnioskach mieszkańców.

Nieznany mówca 8

Że jednak rezygnujemy z tej kładki? No to prawdopodobnie tak się kończy.

Nieznany mówca 1

Ja bym chciał dodać, jeszcze ja bym chciał. Dodać jeszcze, że tutaj w ramach tej inwestycji jest też zlecone zrobienie operatu dendrologicznego i ostatecznie wiadomo, biorąc pod uwagę stanowisko konserwatora, ale również tego operatu, weryfikując ten Opera dendrologiczne, zdecydujemy, czy będzie tak kładka, czy ten ruch byłby puszczony? Jednak.

Nieznany mówca 8

Po.

Nieznany mówca 3

To jest propozycja.

Nieznany mówca 1

Która.

Nieznany mówca 3

Spełnia oczekiwania konserwatora o kwestie środowiskowe, są do ostatecznego rozpoznania i do podjęcia decyzji. Czy gra jest warta świeczki? Czyli idziemy w tym kierunku? Czy rezygnujemy z kładki? No to mówię, to jest. To należy traktować jako jako rozwiązanie alternatywne do dopuszczenia ruchu pieszego po obiekcie istniejącym.

Nieznany mówca 8

My jako mieszkańcy, możemy powiedzieć, że zresztą pisaliśmy to, że jednak można by było spokojnie, przez ten most po prostu przechodzić bez tejpłaty?

Nieznany mówca 19

Tak dokładnie

Nieznany mówca 3

Znaczy? No wtedy trzeba by było, że na obiekcie będzie ruch wahadłowy. Musiał być tak, no bo.

Nieznany mówca 8

Ten.

Nieznany mówca 3

Most odpowiednie oznakowanie do tego.

Nieznany mówca 17

Jeżeli oczywiście pójdziemy tam w teren tego czwartego, ustaliliśmy tak czwartek czwartego, to można zobaczyć, jakby ruch na tej drodze nie jest duży. I wydaje mi się, że mieszkańcom też zależy na tym, żeby ten ruch był w miarę lokalny i spokojny, bo taki po prostu jest to teren zielony i bardzo fajny. I jeżeli nawet puścimy ten ruch wahadłowy przez most na ten most, to nie jest wie pan jakiś strasznie gigantyczny obiekt, który? Nie wiem, zawęzi nam ten ruch, na jakiś będzie jakiś wąskim gardłem i będą się tam tworzyć? Nie wiem. Dwudziesto kilometrowe korki, bo cała ulica ma kilometr 7. O ile dobrze pamiętam, więc więc to jest naprawdę tylko kawałek. Mostka, gdzie ruch wahadłowy nie spowoduje jakiś ogromnych zatrzymań. No jeżeli się tam zatrzymamy, a ja tam często jeżdżę rowerem? No nie jest. Ten ruch tam gigantyczny i ten ruch wahadłowy nie będzie wąskim gardłem tego mostu, a pozwoli uratować naprawdę dużą część lasu. Bo jeżeli mówimy o wszystko, co pan ma od tego, od tego, jakby załamania, gdzie schodzimy z chodnika w las, powiedzmy, prawda zwiększamy do 3,5.

To będzie tak naprawdę? No duże zmniejszenie tego użytku ekologicznego, gdzie okazuje się, że mamy kładkę 3,5 m, która jest szersza niż chodnik przy drodze.

Nieznany mówca 18

Kładka przez.

Nieznany mówca 17

Środek lasu jest szersza niż chodnik przy drodze.

Nieznany mówca 8

Tak. Dodatkowo pytanie.

Nieznany mówca 9

Co z.

Nieznany mówca 15

Parkینگiem?

Nieznany mówca 0

Przepraszam, bardzo dziękuję, bardzo może, jak już temat chodźmy 1 po drugim. Tutaj rozumiem, że dyskusja na temat kładki.

Nieznany mówca 8

W.

Nieznany mówca 0

Przepraszam, bo jeśli są tutaj kolejne głosy, to jednak chciałbym, żebyśmy zachowali kolejność zgłaszania się tutaj najpierw zgłaszał się pan Jakub Kornecki już jakiś czas temu, więc panu teraz Jakubowi przekazuje głos.

Nieznany mówca 9

Dzień dobry państwu. Ja mam pytanie odnośnie tej kładki? No bo i się ona tu budzi aż stułet. Kontrowerską. Może trzeba po prostu zrobić dłuższą, to znaczy zacząć te przyczółki znacznie wcześniej przed rzeką, tak żebyśmy mieli ingerencję jak najmniejszą w koryto rzeki i to by rozwiązywać tak problem, bo wydaje mi się że perspektywiczny. Ta kładka, no jest dobrym pomysłem. No bo zarówno ruch rowerowy, jak i pieszy jest odseparowany od tej ulicy, więc nie byłoby to głupie, ale też chodzi o to, żeby jak najmniej ingerować w to koryto i jak najmniej że tak powiem, burzyć to, co jest już w naturę stworzone, a tu wydaje mi się, że gdybyśmy dużo wcześniej zaczęli to od stron. Tutaj Zielonek, chyba jeśli od lewej strony żebyśmy dużokrotnie to budować, no to wydaje mi się to by rozwiązało jak gdyby ten problem. Wtedy ten element ma 2 strony.

Na tym bez ingerencji.

Nieznany mówca 3

Samo posadowienie tych dojsć, no to jest kwestia wtórna. Jeżeli uzgodnimy, że kładka jest, ta lokalizacja jest okej, to czy ona będzie jak gdyby poszerzona? Dodatkowe przęsła? Tak czy w sensie ten to dojsćcie piesze będzie podwieszona na wspólnikach czy w jakiś tam murach oporowych. To jest kwestia drugożyna do do rozpoznania, więc jak najbardziej można można ją jako konstrukcję taką właśnie trójprzęsłową poszerzyć. Dodatkowe dla przęsła z jednej z /2 strony.

Nieznany mówca 9

Wtedy mamy mamy element bardzo niewiele ingeruje, jak gdyby w tą, aczkolwiek no te drzewa, te drzewa.

Nieznany mówca 3

Które są w śladzie.

Nieznany mówca 9

To wiadomo może tak.

Nieznany mówca 3

To i tak one będą musiały być wycięte do tego, jak gdyby tematu nie przeskoczmy?

Nieznany mówca 9

Tak, tak, oczywiście, ale chodzi o to, żeby tutaj, jak gdyby rozumiem, o leka, która jak wyglądała budowa tutaj trasy w olbromskiej? Jak co się stało z korytem z dołu? No więc nie chcielibyśmy powiedzieć tego

na tym tutaj odcinku.

Nieznany mówca 3

Zawsze jakieś tam jakieś tam maszyny budowlane jakieś muszą wyjechać. Tak że jednak to.

Nieznany mówca 9

Ale im mniej wjeżdża i mniej się odbywa, tym lepiej.

Nieznany mówca 3

Ale mówię nie mamy tutaj żadnych konieczności umocnienia koryta, żadnych betonów, żadnych żadnych jak gdyby umocnień. Więc no tutaj nie ma tego ryzyka, że gdzieś tam to charakter, jak gdyby libiczanki zostanie naruszony.

Nieznany mówca 9

Też dziękuję.

Nieznany mówca 0

Serdecznie. Również dziękuję. Też od jakiegoś czasu już rękę podnosi pan Piotr Bargiel i panu teraz przekazuje głos.

Nieznany mówca 20

Dziękuję dzień dobry państwu. Chciałem tylko w ślad za potwierdzić, że my jako mieszkańcy, niekoniecznie wszyscy nie zgadzamy się nakładkę. To rozwiązanie teraz zaproponowane. Jest dużo lepszy od tego poprzedniego absolutnie i teraz rzeczywiście zadbajmy o to, żeby jak najmniej zabrać lasów zniszczyć tego terenu pięknego, ale jednak ta kładka jest konieczna ze względu na osoby spacerujące z wózkami. Skoro zabieramy komunikację miejską, to musimy umożliwić jednak bezpieczne poruszanie się wzdłuż ulicy. Ale no jednak nasz las witkowicki jest kluczowy, żeby te zniszczenia były jak najmniejsza, ale nie mówmy. Proszę, że kładka nie będzie ważna, bo jednak będzie ważna. Ten ruch wahałowy w tej chwili przy takim ruchu, jaki mamy, może i jest możliwy, ale gdy powstanie szkoła i wszyscy będą odwozić dzieci do tej szkoły, to już może być trochę gorzej dziękuję bardzo.

Nieznany mówca 0

Serdecznie, serdecznie dziękuję. Tutaj mieliśmy taką kolejność, że zgłaszali się państwo, którzy są w grupie, ale tutaj rozumiem, że był nowy, chyba temat się pojawiał, a pani Aleksandra jak rozumiem jeszcze AD Vocem odnośnie kładki, tak, to może. Jak już kontynuujemy temat kładki, to pani Aleksandrze o dobrym Gos, ale pewnie jeszcze nie słyhać.

Nieznany mówca 17

Przepraszam. Wylączęm się, żeby nie były dźwięki, więc ja chciałam jeszcze tylko AD Vocem, że mówimy o fragmencie mostu, który ma w tym momencie, jeżeli pan projektant mi przypomni, jaka jest długość mostu.

Nieznany mówca 3

Już

Nieznany mówca 11

Jakieś 17 m.

Nieznany mówca 17

17 m. Most ma 17 m i żeby ominąć ten 17 metrowy most, budujemy kładkę czy przejście przez las.

Nieznany mówca 18

O długości.

Nieznany mówca 3

23 między pieniądze pod porany?

Nieznany mówca 11

Tak.

Nieznany mówca 17

Nie, nie od załamania do załamania. Tak, gdzie możemy.

Nieznany mówca 4

Łącznie.

Nieznany mówca 18

Tak.

Nieznany mówca 8

Tak.

Nieznany mówca 3

To 55.

Nieznany mówca 17

Czyli żeby ominąć 17 metrowy most, budujemy 55 m, w głąb przez.

Nieznany mówca 18

Las.

Nieznany mówca 9

Most. To mówisz o samym przemyśle? Że tak powiem o tym odcinku, który jest w powietrzu tu, ale.

Nieznany mówca 21

Cały na, ale mają wpływ samo.

Nieznany mówca 17

W takim razie chodnik będzie szedł do samego mostu.

Nieznany mówca 9

Tylko most, jeżeli wakacje do mostu mają tyle samo, mniej więcej tylko te obejście. No.

Nieznany mówca 21

Ale ale jeżeli?

Nieznany mówca 17

Bo może nie być na ulicy witkowickiej, ale przy drodze masz i tak pas który, w którym praktycznie nie ma drzew.

Bo tam są wcześniej pola.

Nieznany mówca 21

Drzewo.

Nieznany mówca 17

Zaczyna użytek i tak jak jest tu zaznaczone na po prostu na mapie, tymi zielonymi kreskami, gdzie jest.

Użytek.

Nieznany mówca 6

Więc jakby 17 metrowy most, przez który obecnie wszyscy chodzimy, wybudujemy 55 m, po prostu przez las drogę 3,5 m chodnika.

Nieznany mówca 3

Znaczą proszę mieć na uwadze jedno, jeżeli tak już porównujemy, jak pani chciała sobie to porównać.

Nieznany mówca 8

A przy drodze przy drodze robimy mniejszy chodnik.

Nieznany mówca 17

Bo chcemy oszczędzić nieruchomości, co ja rozumiem, że chcemy oszczędzić nieruchomości mieszkańców, bo mieszkańcy mają do tego prawo, że mają swoje nieruchomości, swoje domy i chcą zaoszczędzić w ten sposób swoją ingerencję, ale co mamy też na uwadze, żeby zaoszczędzić ingerencję w las, bo w tym momencie wygląda, to także zaoszczędzamy przy nieruchomościach do 2 30 chodnik, ale budujemy 3,5.

Nieznany mówca 8

M kładkę przez las, bo przez nas.

Nieznany mówca 17

To przecież nikt się nie będzie.

Nieznany mówca 8

Kłóciło drzewa.

Nieznany mówca 17

Bo ja to tak odczytuję, że kładka w tym momencie ma 3,5 m. Czy jest dużo większa niż chodnik przy drodze? Przy drodze? Mamy mniej miejsca, a przez las mamy więcej.

Nieznany mówca 9

A nie może ta kładka być bezpośrednio przyklejona do tego mostu.

Nieznany mówca 17

Nie może być po konserwatorze.

Nieznany mówca 9

Nieznany mówca 3

Nie może być ze względu właśnie na brak możliwości ingerencji w strukturę mostu istniejącego na to uniemożliwiają.

Nieznany mówca 9

A mieliśmy w ogóle jeszcze jakieś inne, że tak powiem, propozycje dla tej kładki rozwiązania. Jak

zrobić?

Nieznany mówca 3

Do Południowej było 10 × za nie wiem, czy pan widział tak szło.

Nieznany mówca 9

Ale to jest tak, jest chyba dużo skromniej, przynajmniej tego, co widzę na mapie.

Nieznany mówca 3

No tam dużo większe. Ingerencja była w zieleń i obiekt. Był 3 przeszłooowy.

No dlatego dlatego, no ponieważ no zmienił nam się pewne pewne wytyczne od konserwatora. Też to zasadniejsze. Wydaje się teraz robić to po stronie północnej, korzystniejsze pod kątem zajęcia terenu, ingerencji w zieleń i jak gdyby kontynuacji ciągu pieszego po 1 stronie bez bez przerzucania pieszych na stronę południową. Tak.

Nieznany mówca 9

Jak rozumiem, że konserwator konserwator razem, jak gdyby z konsultacji z nim nie wyraża zgody na rozbudowę tego istniejącego mostu w sposób taki, który by pozwalał poszerzyć, tego tak.

Nie nie może w ogóle ktoś próbował coś tak, bo.

Nieznany mówca 3

Zwracać mnie do konserwatora. Na początku w ogóle wszystkie opinie konserwatora były negatywne, żeby jakkolwiek tutaj próbować dotykać tego mostu.

Nieznany mówca 9

Zmieni się konserwator?

Nieznany mówca 3

No mamy tę opinię, która w której warunkowo godzi się na jakąś delikatną konstrukcję blisko obiektu. Natomiast to jest wszystko warunkowe, to wszystko musimy dopiero im wysłać. Jeżeli sobie, jak gdyby ustalimy pewne rozeznanie, już ostateczne wysłać, on to musi zaopiniować, zweryfikować, sprawić dokładnie, jak to wygląda pod każdym względem i dopiero wtedy możemy mówić, że mamy to jak gdyby na pewno pewne. Tak, jeśli chodzi o zgodę Senatorską.

Nieznany mówca 9

Tylko chodzi mi o to, że bardzo podobna analogiczna sytuacja, oczywiście nie ta Kala i nie taki obiekt była na skrzyżowaniu ulicy dębla z linią kolejową, czyli przy hali targowej, no to tam dokładnie analogiczny, czyli stary zabytkowy most został rozbudowany w sposób, jak gdyby analogicznie zabytkowy i poszerzony. No więc dałeś to zrobić, jak gdyby już tylko konserwatorską i zastanawiam się, czy podobnego manewru nie można byłoby wykonać tutaj, czy jak gdyby dobudować element drewniany do tego, który pozwoliłby nieznacznie poszerzyć tylko ten most, a pozwoliłby zachowanie tego wszystkiego z charakterem zabytkowym miejsca znacznie lepszym. Moim zdaniem z punktu widzenia konserwatorskiego niż dostawianie do niego obok jakiejś współczesnej konstrukcji, która średnio będzie jak gdyby korespondowała z tym zabytkiem.

Nieznany mówca 3

No właśnie też wiele zależy od od charakteru zabytkowości danego obiektu. Tak ma jakieś tam ślady po kulach, czyli cała jego struktura jest pod ochroną. Także dlatego nie dopuszcza głosowa. To, żeby coś do niego dobudować, tak z boku musi być jakiś dystans zachowany, żeby też w tą jego strukturę w żaden sposób nie zaingerować. No tak. Projektant konstrukc taką odległość wyznaczył jako jako powiedzmy

minimalną, bezpieczną. Żeby żeby to zachować te wszystkie tam ustalenia możemy próbować jeszcze gdzieś tam bardziej coś przejść do obiektu, ale to podejrzewam, że to będą takie minimalne odległości, które niewiele mogą dać, a będzie, a zwiększą ryzyko, jak gdyby, że tak powiem, uszkodzenia w trakcie budowy istniejącego obiektu. Więc.

Nieznany mówca 0

Dziękuję bardzo wcześniej. Tutaj jeszcze wcześniej państwo, którzy są razem w grupie, prosili o głos i teraz proszę.

Nieznany mówca 8

Więcej, zanim ona dostała głos, to dokładnie o tym samym, jakby chciałam powiedzieć, chciałam się zapytać po prostu, gdzie jest projekt tej kładki, którą państwo proponują, bo jakby jest ona tutaj gdzieś tam wyrysowana, ale nie była ona zaprojektowana. Składaliśmy tą sprawę, czy ja osobiście akurat uważam, że moglibyśmy się obyć bez kładki? Sąsiedzi? Różnie. Dla bezpieczeństwa pewnie może by było to gdzieś tam jakby korzystne tylko teraz. Pytanie, czy ona musi mieć 3,5 m. Proszę państwa, czy i pół metra? To jak droga druga? Po co my tak szeroką jakąś kładkę projektujemy? Czemu ona nie może mieć, ile tam chodnik ma.

Nieznany mówca 11

Przepraszam.

Nieznany mówca 8

Ale zaraz przy tej kładce np. za zakładką.

Nieznany mówca 22

Żeby dzieci stały tam wyglądały, a inny przechodzi to wszystkie dzieci dostały, patrzyły.

Nieznany mówca 8

Będą, no będą, ale dalej będą stały i patrzyły, jak będzie ciężki.

Nieznany mówca 22

Ograniczają, że być wszędzie i pi.

Nieznany mówca 8

Będą właśnie pytanie.

Nieznany mówca 22

One przez 3,5 m, czy może być po prostu? Jak to wygląda?

Nieznany mówca 3

Jeśli chodzi o szerokość kładki, to ona wynika tam z warunków, jakie były na tą kładkę uzyskane i z decyzji środowiskowej, którą mamy no uzyskaną w roku 2019. Tam kładka jest wszędzie interpretowana, czyli pół metrowa i tego się musimy trzymać. Ona ma czy pół metra, żeby uwzględnić ewentualnie ruch pieszy, tak Boże ruch rowerowy, tak ona służy sama kładka i z tym dojazdami służy jako jako powiedzmy ciąg pieszo rowerowy żeby na tym na tym odcinku niewątpliwym? No jak gdyby? No cały ruch niechroniony uczestników ruchu mógł być odseparowany od tego, jak gdyby wąskiego gardła na obiekcie.

Stąd to się jak gdyby urodziło tak została uzyskana decyzja środowiskowa. Takie takie były.

Warunki już na etapie tego wcześniejszego projektu, który tam już był na etapie uzyskiwania decyzji parę lat temu. No i te parametry.

Nieznany mówca 10

Są.

Nieznany mówca 3

Utrzymane.

Nieznany mówca 8

Dobrze. Ja jeszcze mam takie jedno pytanie. Wobec tego skoro mamy tak. Na całej długości drogi rowery jadą nie po chodniku, tylko po drodze. 5,5 m, to nagle mają wjechać nakład, gdzie mamy skierować ruchąb pieszych. Rozumiem, że oni jadą, na gdzie odpowiadają prędkością.

Tam i tamy mamy i tam mamy przechodząc te więc, a kierujemy w tym temacie rowery, które powinny jechać drogą.

Ma 5, 35, a droga ma 5, 50, więc już 35 mieszkań 10. No a wie, dlatego proszę nam powiedzieć, czy ta uwarunkowań przez metr Story. Właśnie te rowery zbrojonych są płatkę, wiadukt, pieszy też, bo dla mnie się to nie do końca bezpieczne, jeżeli mam kilkuletni dziecko, które w bieg po takiej płatce i wieża tam rower? Nagle to nie jest trasa rowerowa, więc dlatego pytam.

Nieznany mówca 0

Że oni widzicie państwo. Jest szlak rowerowy tutaj.

Nieznany mówca 3

Wyznaczony w kierunku północnym, tak jak gdyby to jest w jakiś tam sposób, też jego kontynuacja? No ruch pieszo rowerowego na różny sposoby, bo się separuje. To nie jest powiedziane, że to jest wspólny ciąg pieszo rowerowy może być odseparowany, malowanie może być odseparowany różnymi innymi elementami.

Nieznany mówca 8

No ja rozumiem bardzo dobrze mówię.

Nieznany mówca 3

No takie na etapie już parametr.

Nieznany mówca 17

Że to rowery nie pojawią się w momencie, kiedy zaczyna się kładka, tylko te rowery jadą od strony dożynkowej bądź od strony 29 listopada bądź zachodzą ludzie z domów bądź swoich posesji w innych miejscach tej drogi i jadą sobie rowerem po ulicy po chodnik ma 2 30, więc się nie zmieszczą. Względnie i wcześniej nie ma ciągu pieszo rowerowego, tylko sam ciąg pieszy. I nagle rozumiem na kładce się tworzy ciąg pieszo rowerowy?

Nieznany mówca 1

Tak.

Nieznany mówca 8

Czyli rozumiem, że.

Nieznany mówca 17

Pieszy chodnik to już jest ciąg pieszo rowerowy.

Nieznany mówca 8

Powinno ten być nakaz zejścia z roweru, przeprowadzenia tenkąką, bo nie wyobrażam sobie, że nagle

rower jadąc z ulicy, wieża nakładkę na pełnym gazie. Jak mówimy, jada, idą kobiety z dzieckiem, z wózkiem i biegają kilkuletnie dzieci.

Nieznany mówca 17

I chciałbym jeszcze zauważyć 1 rzecz, o której być może państwo, proroekzenci wiedzą lub nie. Pan mówi, że idzie szlak rowerowy na północ? Tak idzie, ale on idzie z południa i wyjeżdża się z tego szlaku rowerowego, dokładnie przy moście, więc osoba wyjeżdżająca i ludzie wychodzą też z lasu dokładnie przy moście, bo tak idzie ścieżka, gdzie zresztą z placu zabaw Leśna kryjówka idzie się tam mniej więcej wzdłuż rzeki, wzdłuż rzeki i wychodzi się ścieżką zaraz przy moście, więc wychodzi się tak czy tak na jezdni i trzeba będzie przez ten most przejść, bo nikt się nie wróci do tyłu, żeby przy.

Nieznany mówca 18

Kładkę.

Nieznany mówca 17

Rozpatrujących sposób pójdziemy na wizję terenową. To państwo zobaczycie, w jaki sposób się w tym momencie wychodzi, ale wychodzi się dokładnie przy jest taki informacyjny. Nie wiem słup czy jak to się nazywa i wychodzi się dokładnie przy moście od strony Południowej.

Nieznany mówca 4

Jak.

Nieznany mówca 3

Za barier.

Nieznany mówca 8

Dodać. Przepraszam, że wieliczanka jest dalej jak rzeka. W związku z tym zarówno w 1, jak i z drugiej strony rowerzyści się rozpędzają i nie ma szans, żeby tutaj precyzyjnie wjechać. Nakładkę.

Nieznany mówca 22

Trzeba zrobić barierki, które uniemożliwiają przejazd szybki przestępcom, takim jak na placach rowerowych.

Nieznany mówca 8

Ale nierkujemy cały las.

Nieznany mówca 22

Ale to jest w ciągu chodnika.

Nieznany mówca 0

Przepraszam, bardzo przepraszam, bardzo chciałem tylko uporządkować, uporządkować dyskusję, bo troszeczkę ciężkie. Ciężko też usłyszeć, więc rozumiem, że padło pytanie do pana projektanta o temat wyjścia ścieżki rowerowej i pieszej z lasu, jak to się ma do projektowanego tego przejścia i padło pytanie o kwestie bezpieczeństwa ruchu rowerowego, ponieważ rzeka jest w dole i naturalnie rowery się po prostu rozpędzają. Tak więc jakby prosiłbym pana pan Łukasz. W odniesieniu do tych 22 rzeczy, a później oddam głos panu Piotrowi, który już się też odchwili.

Nieznany mówca 2

Zgłaszam.

Nieznany mówca 3

Znaczy tu, jeśli chodzi o tutaj rowerzystów. No wychodząc bibiczanki na górę po schodkach, tu mamy barierę istniejącą, musimy wyjść poza tą barierę i tutaj mamy jak gdyby sugerowane przejście, tak, jeżeli jest rowerzysta, on ma obowiązek zejść z roweru, przejść na drugą stronę i tu z powrotem będziemy na rower usiąść i udać się na stronę północną tak tutaj by to wyglądało, jeśli chodzi o ruch rowerowy północ, południe w ciągu libiczanki tego szlaku rowerowego jeszcze chcąc zakończyć temat kładki. No ja nie wiem, wydaje mi się, że ostateczna decyzja tutaj zapadnie. Inwestora zdmk, jeżeli będzie jak gdyby.

Bardzo dużo głosów sprzeciwu co do tej kładki i lokalizacji, obaw co do środowiska innych kwestii. No to mówię, ja tutaj nie opieram się, że ta kładka musi być, no wiąże się, to tak mówię z utrudnieniami, znaczy. Brak kładki. Będzie się wiązał.

Nieznany mówca 10

Z utrudnieniami w ruchu.

Nieznany mówca 3

Ogólnie w tym rejonie. I jeszcze tutaj chciałem nawiązać do tego, do tej pani, do tego pani porównania. Także mamy 17 m za 55. Proszę zwrócić uwagę, że tu mamy bariery przed i za obiektem, więc to zawężenie. Prowadzenie ruchu pieszego po jezdni nie będzie na 17 m, tylko będzie na kilkudziesięciu metrach w całej ciągłości tutaj bariery drogowej, która jest w tamtym rejonie, więc ten ruch wahadłowy pojazdów będzie musiał być na około 40 50 m, a nie na 17. Jak już tak chcemy porównywać. 1 do 1. Także mówię no, temat kładki i jej konieczności itd. no to jest, to jest temat cały czas do rozważenia. Ja myślę, że tutaj jednostki miejskie biorąc pod uwagę wszystkie głosy za i przeciw, w porozumieniu w porozumieniu z radą dzielnicy pewnie pewnie taką decyzję ostateczną podejmą na tym etapie. Nie wiem, co ja mogę tutaj więcej dodać.

Nieznany mówca 0

Dobrze, dziękuję. Bardzo głos przekonują panu panu Piotrowi, pan się też zgłasza od dłuższego czasu? Proszę, bardzo.

Nieznany mówca 20

Dziękuję. Bardzo krótko jako osoba jeżdżąca na rowerze codziennie po ulicy witkowskiej nikt przy zdrowych zmysłach, nawet przy nawet nam, nawet pozbawiony tych zdrowych zmysłów, nie będzie. Podróżował na rowerze po chodniku, schodził z roweru, przeprowadzał rower na drugą stronę, wsiadał na rower, jechał dalej, przeprowadzał rower na drugą stronę itd. jest od tego ulica, żeby jeździć na rowerze, na pewno nie chodnik i na pewno nie chodnik w taki sposób projektowany co do szerokości kładki, no mam nadzieję, że jest inny powód dla tej szerokości niż jazda na rowerze, bo jazdy na rowerze po tej kładce być nie powinno, no i tyle w zasadzie na rowerze po tym chodniku to są nie zwyczaj. Chciałbym to zobaczyć.

Nieznany mówca 0

Dziękuję bardzo.

Tutaj się państwo, którzy są w grupie wcześniejszej?

Nieznany mówca 8

Ja mam takie pytanie właściwie.

Nieznany mówca 22

2. Zanim się tutaj skoncentrowaliśmy nakładce, to odnośnie tych masywnych ogrodzeń chciałem powiedzieć, że ja u mnie na działce nie ma masywnego ogrodzenia, a jeszcze padło coś takiego, że będą

pewne rzeczy odbudowywane. Wobec tego mam takie pytanie, czy to chodzi również o takie proste ogrodzenia.

Czy.

Nieznany mówca 8

W skład tych odbudowywane?

Nieznany mówca 3

Tak znaczy nie? No to tak mówię. Tutaj idziemy trybem specustawy ZRID em. Jeżeli gdzieś tam, w którąś posesję wchodzimy, jest część nieruchomości wykupiona pod pas drogowy, no to właściciel dostaje odszkodowanie za nieruchomość, która jest zajęta pod pas drogowy oraz za całe zagospodarowanie, które na tej części działki posiadał, czyli jeżeli było ogrodzenie i ono teraz musi być zlikwidowane, bo poszerzamy drogę, no to dostanie pan stosowne odszkodowanie. Za to ogrodzenie jest wyłaniane, rzeczoznawca, który to wszystko wycenia i na podstawie tego są potem ustalane i wypłacane stosowne odszkodowania. Więc w ramach inwestycji wykonawca robót potem nie odtwarza tych ogrodzeń, właściciel musi sobie sam. To ogrodzenie natomiast zostaje stosowne odszkodowanie za zlikwidowane czy za konieczność zlikwidowania danych elementów ogrodzenia?

Nieznany mówca 1

Tak to wygląda stosowne.

Nieznany mówca 3

Jak mówię.

Nieznany mówca 0

No jest.

Nieznany mówca 3

Można ustunkować decyzji. Wyłaniane rzeczoznawca majątkowy, który wycenia całą wartość nieruchomości z wszelakim zagospodarowaniem działki, która zostaje przejęta pod pas drogowy. Na podstawie tego właściciel dostaje propozycję propozycję od odszkodowania, może ją przyjąć od razu może.

Się z nią nie zgodzić, ją oprotestować? No mówię w każdym razie na podstawie tego są wypłacone stosowne odszkodowania.

Które obejmują zarówno nieruchomość jako taką powierzchnię działki, jak i wszystko, co na niej się znajduje.

Nieznany mówca 8

Dlatego się.

Nieznany mówca 0

Przepraszam bardzo jeszcze. Pan Przemysław Czech z zarządu dróg. Rozumiem, że się chodnik, do tego więc jakiś najpierw plan przemysłowski.

Nieznany mówca 8

Nieznany mówca 0

I potem będzie czas na to pytanie, bo może pan Przemysław odpowie na część tych pytań, potem dajmy najpierw odpowiedzi, a potem ewentualne do pytania.

Nieznany mówca 1

Ja mam prośbę. Ponieważ to jest jeszcze etap koncepcji tej geometrii, nie mamy ostatecznie zatwierdzonej, żeby nie przywiązywać się teraz tak do tych różowych czy tam fioletowych linii, bo nam też zależy na tym, żeby ta zajętość była jak najmniejsza i wszystkie te ogrodzenia, które będziemy w stanie zachować, to na pewno będziemy chcieli zachować, a nie rozburzać ich więc tam, gdzie da się też te chodniki, gdzie są zawężone. Generalnie to te linie też będą skorygowane. Tylko tutaj musimy wziąć jeszcze pod uwagę to, że w tych liniach musimy też zmieścić całą tę infrastrukturę podziemną, której nie możemy zaprojektować. Jest więc w tych chodnikach i poboczach musi nam się zmieścić jeszcze ta infrastruktura podziemna i te linie. Ostatecznie też? No będą to uwzględniać. Oczywiście, mając na względzie to, że dla nas te koszty pozyskania gruntów, no też są sporym obciążeniem dla gminy, w związku z powyższym nie zależy nam na tym, żeby zajmować coś, co może, że tak powiem państwu służyć, dziękuję.

Nieznany mówca 8

Znaczą tutaj ja rozumiem, że pan będzie jak najmniej ingerował, tylko że akurat moją działkę wchodzi 3 m, więc jakby pan nie skracał tego chodnika, będzie pan i mi ogrodzenie z Murzyn? Dlatego właśnie pytam. Czyli 1 słowem. Inwestor wchodzi i zagarnia, a później reszta osób musi się interesować w swoim zakresie, jak swoją inwestycję i właściwie działkę doprowadzić do stanu użytkowanego jeszcze mam takie drugie antanie. Wobec tego 0 75 pobocza. Czyli rozumiem, że również ta część wchodzi jak gdyby w posesję.

Nieznany mówca 3

Tak no, pobocze jest stanowi, jak gdyby element drogi pasa drogowego musi się w całości znaleźć w pasie drogowym.

Nieznany mówca 8

Tak, czyli 3 m 75.

Tego znaczy.

Moją wchodzi 3, 75. W takim wypadku wobec tego tak czy inaczej ogrodzenie zostanie rozebrane, to akurat jestem z tego powodu zadowolony, bo akurat moja działka liczy sobie na tej długości 75 m, i ja nie chciałbym poświęcać czasu i energii na to, żeby odbudowywać, a z tego powodu, że ja mam bardzo przykre doświadczenie z odszkodowaniami, ponieważ musiałem walczyć, żeby nie wypłacono mi pieniądze, tylko żeby inwestor w tej cenie, w której mi wskazał sam, to odbudowa. Nie jestem bardzo największy. Wolałbym, że po prostu miasto w swojej inwestycji, jeśli bierze mi zabiera, to wzięło, odbudował. Ja nie chcę, żeby było nie wiadomo co, tylko po prostu, żeby stanęło ogrodzenie. Mniej więcej w takiej formie, jaki był.

Nieznany mówca 23

A nie jest to wcale jakiejś tam masywne po prostu suknie i siła.

Nieznany mówca 8

Jeszcze brano.

Tylko i tylko bym tego oczekiwał od miasta.

Bo ja nie chcę chodzić. Później się po sądach, użerać, że jest za niskie wynagrodzenie, za to za to odszkodowanie albo jeszcze po prostu czas, żeby jakby dostanę, rozumiem, to musiał prosić o zgodę, żeby miasto pozwoliło mi odbudowywać w tym stan.

Nieznany mówca 23

W którym.

Nieznany mówca 22

Było.

Nieznany mówca 8

Tak, to bym oczekiwało również od miasta, żeby.

Nieznany mówca 24

Zapewniło poza tym myśmy już raz dostali zgody, więc ja nie rozumiem. Wymienilibyśmy po raz drugi za tym samym.

Nieznany mówca 11

Chodzić.

Nieznany mówca 22

Nieznany mówca 8

Dziękuję.

Nieznany mówca 6

A ja chciałabym zapytać.

Nieznany mówca 17

O wilkowicką 64.

Nieznany mówca 0

Tak, ja już za chwilę za chwilę, tylko jeszcze tak organizacyjnie? No bo tutaj mamy jakby dyskusję żywą. Tematów jest wiele, ale zgodnie z tym, jak jak to proces ustawiony na dzisiaj spotkania trwa tylko do godziny 19. Tylko to wtedy mamy czas, więc od razu mówię, że możliwe, że część po prostu kwestii państwa, którzy, które już dzisiaj państwo mają nie zdąży być omówione, ale właśnie mamy dlatego po pierwsze wizję lokalną czwartego, po drugie 6 czerwca drugie spotkanie na żywo. Kolejną dyskusję i poza tym przypominam też, że cały czas, że cały czas do końca trwania konsultacji można przysyłać formularze konsultacyjne. Raz jeszcze na czacie wysłałam link, gdzie są, gdzie jest informacja odnośnie, również odnośnie konsultacji i gdzie można taki formularz formularz znaleźć plus będzie jeszcze dyżur telefoniczny. Również pod tym linkiem jest dokładne informacje numer, godzina.

Nieznany mówca 12

I data tego dyżuru. Więc tylko tak organizacyjnie już znowu tutaj proszę głos do państwa.

Nieznany mówca 14

Pytania, ja bardzo proszę jeszcze raz bardzo proszę.

Nieznany mówca 1

Litkowicka się dzisiaj 4.

Nieznany mówca 6

Jak tam nie wygląda sytuacja? Ile będę miała?

Nieznany mówca 3

Który to rejon? Jakby pani mogła mnie pokierować?

Nieznany mówca 22

No tutaj.

Nieznany mówca 25

Przy uroeniu urozajnąwiatową.

Nieznany mówca 3

O tutaj tak nie.

Nieznany mówca 22

40.

64.

Nieznany mówca 8

O.

Nieznany mówca 3

64.

Nieznany mówca 11

Wody Południowej.

Nieznany mówca 6

Tak od strony Południowej.

Nieznany mówca 25

O tutaj tutaj.

Nieznany mówca 11

Jeszcze trochę.

O.

Nieznany mówca 3

64. Mamy.

Nieznany mówca 22

Tak.

Nieznany mówca 3

No tutaj, w rejonie pani posesji dochodzimy chodnikiem do ogrodzenia, ogrodzenie nie jest likwidowane.

Nieznany mówca 6

A czyli nie będzie.

Nieznany mówca 3

Naruszanej od nie tutaj dochodzimy. Chodnik jest w tym rejonie zawężony. Dopasowane jak gdyby swoją szerokością do inie ogrozenia.

Nieznany mówca 22

Dobrze, a nie.

Nieznany mówca 17

Mi pan pokaże? W takim razie skrzyżowanie uródzajmy.

Nieznany mówca 24

Z witkowską dobrze.

Nieznany mówca 22

To.

Nieznany mówca 6

Takie.

Nieznany mówca 24

Na samej.

Nieznany mówca 22

Górze da

Nieznany mówca 24

Co jeszcze wchodzi.

Nieznany mówca 25

Wyżej zakręt.

Nieznany mówca 22

Tutaj.

Nieznany mówca 25

Gdzie jest to przejście po prawej stronie.

Nieznany mówca 24

Proszę pana, źle powiedziałam z trzecią z górką narodową?

Nieznany mówca 22

Przepraszam.

Nieznany mówca 24

Przepraszam serdecznie nie, bo ja tam.

Nieznany mówca 22

Ulicy o właśnie.

Nieznany mówca 24

I tam posesja co tam na górze ma pan tak? Tych dużo.

Nieznany mówca 22

Tych trójkątów, a narożu.

Jak to tam wyglądał? Do białego? O Polek.

Nieznany mówca 11

O to no.

Nieznany mówca 3

No tutaj, jak gdyby? No nie wchodzimy poza linią ogrodzenia.

Nieznany mówca 22

Jak nieką.

Nieznany mówca 3

Nie wchodzimy poza ogrodzeniem.

Nieznany mówca 22

Poprzez o chodnik jest.

Elementem i żółte.

Nieznany mówca 25

Ale ale tego.

Nieznany mówca 22

Szerokość tego odjazdu

Nieznany mówca 17

I tam nie będzie.

Nieznany mówca 3

Rozłożone.

Nieznany mówca 22

To mamy oka te wyjazdy, które tam są przed garażami, tak tam są takie 2 garaże nasze, brama wjazdowa? No wszystkie zjazdy odtwarzamy w tej szerokości, które są obecnie.

Więc dobrze.

Nieznany mówca 3

To samo jest tutaj w tym przypadku.

Także projekt nie przewiduje wejścia w pani posesję.

Nieznany mówca 0

Dziękuję bardzo w tym momencie nie mam żadnych zgłoszeń. Czy czy ktoś z państwa ma jeszcze jakieś pytania? Jakies sugestie? Mamy jeszcze około 10 minut. Na rozmowę, czekam tutaj na zgłaszanie się.

Nieznany mówca 8

Ale ja bym miał tylko to żeby jednak inwestycja.

Nieznany mówca 22

Powtarzać.

Nieznany mówca 8

W ramach.

Nieznany mówca 22

Inwestycji. Ja mam pytania, jak się ma? Chciałbym się państwo dowiedzieć, jak się ma decyzja środowiskowa do tego, co się będzie teraz działa w sensie decyzji środowiskowej, którą państwo pozyskali, jak uzyskali, było dokładnie przeliczone i zapisane, ile drzew, czemu zostanie wycięte. I teraz.

Nieznany mówca 6

Moje pytanie brzmi jak teraz? Czy ktoś to obliczał? Kiedy będzie to obliczone?

Nieznany mówca 22

Żeby się dowiedzieć?

Nieznany mówca 3

Znaczący. W decyzji środowiskowej.

Jest orientacyjne zawsze ilość drzew wpisane, ponieważ na etapie sporządzania decyzji środowiskowej nie jest w stanie dokładnie stwierdzić, co do sztuki wpisuje się wartość orientacyjną. I tak urząd wydający decyzję to traktuje. No mówię. Jesteśmy po sporządzeniu inwentaryzacji dendrologicznej przez naszych zieloniarzy i teraz w zależności, jak ta geometria, ostatecznie jaki będzie miał wygląd i to okaże się, ile tych drzew tak naprawdę będzie przeznaczony do wycinki na chwilę obecną? Trudno jednoznacznie stwierdzić tak, bo to dopóki nie mamy ostatecznego, ostatecznej geometrii za zatwierdzonej? No to nie ma to większego sensu, ponieważ no to musimy co do sztuki policzyć. Każde drzewo teraz ma swoją elektronikę w zarządzie zieleni, więc tutaj to musi być bardzo precyzyjnie zrobione, więc musimy dokładnie wiedzieć, gdzie, jak nasza droga ingeruje tak, jaka jest ta geometria. Ostatecznie więc to będzie to będzie sporządzony, ostatecznie sporządzony dopiero na etapie uzgodnienia już projektu budowlanego, jak będziemy mieć geometrię z państwem ustaloną i będziemy sporządzać projekt budowlany już docelowy.

Nieznany mówca 22

Czyli to będzie obliczona jeszcze przed decyzją ZRID. Rozumiem, czy nie.

Nieznany mówca 3

Tą decyzją zridowską, tak. Oczywiście będziemy z zarządem zieleni. To wszystko zaopiniować, zanim złożymy wniosek o decyzję o zezwolenie na realizację.

Nieznany mówca 22

Okej i czy mamy mówić, że wtedy jeszcze decyzją ZRID zobaczymy szczegółowy opis inwestycji.

Nieznany mówca 3

Oczywiście.

Nieznany mówca 22

Mówię pan o zwozi to plan, to jest plan, a szczegółowo opis inwestycji. To jest zupełnie inna kwestia.

Nieznany mówca 3

Na etapie składania wniosku to już musimy mieć wszystko zatwierdzone, zaopiniowane we wszystkich jednostkach miejskich, głównie w zarządzie zieleni, który teraz bardzo szczegółowo, jak gdyby wymaga inwentaryzacji projektu zieleni, także to wszystko będzie na tym etapie już gotowe. I jak najbardziej możemy to udostępnić.

Nieznany mówca 22

Państwu ok.

Nieznany mówca 0

Dziękuję bardzo, zanim oddam głos pani Małgorzacie, która się zgłaszała i jeszcze tutaj się pojawiła. Uwaga na czacie, to może też odczytam, aby nam nie umknęła. Pani Aleksandra Piotrowska zwraca uwagę na to, że ingerencja w użytek ekologiczny zgodnie z ustawą o ochronie przyrody, wymaga zgody Rady Miasta. Dziękuję, i głos w takim razie przekazuje pani Małgorzacie SA, która.

Nieznany mówca 15

Podnosi rękę.

Nieznany mówca 24

Dzień dobry czy mnie słychać?

Nieznany mówca 3

Tak.

Nieznany mówca 0

Słyszemy.

Nieznany mówca 26

Panią.

Nieznany mówca 24

Dobrze dobry wieczór? Ja aktualnie siedzę z moim tatą, my jesteśmy z ulicy witkowskiej 13. Mój tata miałby pytanie, także przekazuje jemu mikrofon.

Nieznany mówca 27

Dzień dobry. Mam takie pytanie, jak będzie rozwiązana sytuacja ulicy okulistów i witkowskiej? Tu jest podniesione. Za skrzyżowanie jest podniesione woda z ulicy okulistów przepływa przez moją działkę, jak są dosyć poważne ulewy i przez siostry działkę? Nie wiem tam panu koskowi siostra wysyłała zdjęcia jak woda, prawie że już płynęła do niej do domu, bo do mnie już wpłynęła, bo ja jestem troszkę, jakby to powiedzieć wyżej i teraz mam takie pytanie, jak to ma być rozwiązane? Czy ten gart? Co tutaj jest przy ulicy witkowskiej i okulistów, zostanie obniżony? Czy po prostu dalej będę sobie pływał razem ze siostrą, jak przyjdą większe ulewy.

Nieznany mówca 3

Znaczący tu, jeśli chodzi o odwodnienie, to cały rejon inwestycji jest objęty projektem kanalizacji deszczowej, jezdnia jest w krawężnikach, będą wpusty deszczowe zaprojektowane w każdym miejscu, gdzie jest napływ wody w każdym miejscu, gdzie jest jakiś minimum niwelety, żeby woda się tam nie gromadziła. Więc jeśli chodzi o projekt, no to naszym obowiązkiem jest to, aby w żaden sposób woda z jezdnii czy z chodników z jakiegokolwiek elementu pasa drogowego nie wlewała się nikomu na posesję. I to nie ma takiej możliwości, żeby taki Fakt zaistniał. My projektujemy, dowiązujemy się jak gdyby do opracowania ulicy okulistów wg podobnego opracowania inne biuro projektowe go realizuje. Niemniej jednak nasze opracowania są skoordynowane i ciągłe. Że nie będzie zapewniona pod tym względem, więc no rozumiem, że w chwili obecnej woda płynąca ulicą okulistów zalewa panom posesję. Tak.

Nieznany mówca 27

Więc mówię no proszę pana, ja miałem ogrodzenie, które mój tata wybudował, to ogrodzenie było 20 cm pod ponad drogę, a teraz jest 20 cm poniżej drogi. Więc tam jest jakiś taki śmieszny krawężnik zrobiony. Nie wiem, czy w ogóle panowie byli na wizji lokalnej? Tutaj witkowska, a okulistów jest podniesione i po prostu ta woda, która spływa z pół praktycznie z 2 stron, można powiedzieć z 3, ale z dwu, głównie

wpływa do mnie na posesję i do mojej siostry, i mam teraz takie pytanie, czy w ogóle to jakoś zostanie ta ulica okulistów? Nie wiem, obniżona czy coś, bo tam, jak nawożą asfalt kruszony, a pracuje w branży ziemnej i wiem, jak to wygląda, jak się pytałem. I i drugiego pana, że chce numer telefonu do kierownika, to oczywiście otrzymywałem odpowiedź. Nie my zostaliśmy tu tylko przesłani, więc ta ulica została podniesiona o jakieś 40 do 50 cm.

Nieznany mówca 26

I asfalt, jak była robiona kanalizacja na ulicy okulistów ze skrzyżowaniem z ulicą witkowską też została podniesiona.

Nieznany mówca 27

I teraz ja mam takie pytanie, czy ja mam po prostu podnieść sobie mur? Zrobić sobie mur obronny na ulicy od ulicy okulistów, żeby mi ta woda nie wpływała, czy po prostu to zostanie ten Winkiel? Tutaj zostanie ścięty. Studzienka kanalizacyjna zostanie obniżona. Żeby ta woda nie spływała do mnie na posesję. Znaczy w sumie do córki.

Nieznany mówca 3

Zanim wam powie, o której dokładnie posesji mówimy.

Nieznany mówca 27

Witkowic k. 13.

Nieznany mówca 3

A 13. Ten tutaj narożnik. Tak, no tak, jeśli chodzi o projekt jako takiej witkowskiej, no to ja tu mogę pana zapewnić, że nie ma możliwości, żeby jakakolwiek woda się panu do posesji z tego pasa drogowego przeląła ponieważ całą jezdnię.

Nieznany mówca 27

Z którego pasa drogowego z ulicy.

Nieznany mówca 25

Pasa.

Nieznany mówca 3

Drogowego ulicy witkowskiej natomiast jak mówię, ulica okulistów jest projektowana. To jest odrębne opracowanie wykonywane przez inne biuro ja nie mam wpływu na to, co oni projektują, jak to wygląda tutaj może? Nie wiem. Państwo z zarządu dróg mają większą wiedzę, niemniej jednak my dowiadujemy do tego projektu jak tutaj, gdzie pokazuje teraz w tym miejscu już od tego momentu. No my całą wodę przejmujemy do kanalizacji, która będzie ulicy witkowskiej, więc tutaj z tego zakresu na pewno tutaj pana.

Nieznany mówca 27

Czyli.

Nieznany mówca 3

Tą wyżej wokulistów, jak wygląda.

Nieznany mówca 27

Spływ mnie tam wyżej okulistu nie interesuje, mnie interesuje ten sam zakręt, gdzie jest ulica po prostu podniesiona o 20 cm i jeżeli wy nie wyprofilujecie tej ulicy, tego zakrętu, tego skrzyżowania, to ja dalej z siostrą będę miał wodę na posesji.

Nieznany mówca 3

My tutaj proszę zwrócić uwagę, że dość mocno ścinamy ten zakręt. On już nie jest taki.

Nieznany mówca 28

Ale tak, ale nie chodzi.

Nieznany mówca 27

O ten.

Nieznany mówca 3

Oddalam się nieco pana posesji.

Nieznany mówca 27

O samo wejście na ulicę okulistów. To jest podniesione, które to trzyma wodę tu w tym miejscu? Co pan.

Nieznany mówca 3

To na nie tak, a tu jest wyniesione, wyniesione, jak gdyby powierzchnia przejścia do góry, no i tutaj będą w pusty deszczowe od strony napływ wody, które, które całość tą wody, całość wody zbiorą, to tutaj nie ma problemu, żeby tutaj jakaś woda nazwijmy to zagubiona, gdzieś tam się przelewała do pana posesji?

Nieznany mówca 27

A czy wie pan dawniej? To tutaj, jak byłem dzieckiem, rowem, melioracyjna, a później jak komuna zrobiła asfalt, to rowy zostały zniszczone i ja nawet mogę przedstawić dokumenty z PZ u. Ile razy zostałem zalane i moje sprzęty, i w piwnicy itp.

Nieznany mówca 8

Rzeczy.

Nieznany mówca 3

Na uwadze, że woda droga została przebudowana tam kilka razy? Pewnie tak. Jakies nakładki, porobione rowy polikwidowane, ale nie posiada kanalizacji deszczowej tak nie posiada.

Nieznany mówca 27

Krawężnik nie posiada, bo w ogóle to w ogóle nie słowo.

Nieznany mówca 3

Nie jest to wszystko uregulowane.

Nieznany mówca 27

Że my tu mamy kanalizację.

Nieznany mówca 4

Zwykłą.

Nieznany mówca 8

Właśnie mówię, no teraz całe uzbrojenie będzie uregulowane. Usystematyzowane. Całość wody odprowadzana do kanalizacji deszczowej więc tutaj no ryzyko, jak gdyby zalewania posesji z drogi czy pasa drogowego?

Nieznany mówca 10

No.

Nieznany mówca 11

Zniknie? Można powiedzieć.

Nieznany mówca 27

Miejmy nadzieję, no to nie dziękuję.

Nieznany mówca 15

Bardzo proszę.

Nieznany mówca 11

Dziękuję. Bardzo.

Nieznany mówca 0

Wybija już godzina 19. więc, ale wcześniej przez bardzo długo widziałem tutaj, że wisiała ręka od pani Joanny Babicz, ona mi w tej chwili temu zniknęła. Nie wiem, czy pani zrezygnowała. Chęci zabrania głosu, czy po prostu jakby się przedawniło, czy coś, ale jeśli nie, to oddałbym, bym pani głos i Zalewskiego, że jesteśmy minutkę po 19. to w takim razie to było ostatnie pytanie dzisiaj, ale tak jak mówię, jakby nie jest to koniec konsultacji, są jeszcze przewidziane kolejne spotkania oraz możliwość wysłania formularzy. Więc teraz pani Joannie przekazują głosy.

Nieznany mówca 29

To dzień dobry. Ja tak zrezygnowałam, bo myślałam, że już skończymy i że nie zdążę, nie dopatrzyłam się. Niestety również na projekcie nie jestem w stanie tego na tyle powiększyć, żeby zobaczyć, jak będzie dużo zabranego ogrodzenia. Jeżeli chodzi o posesję Witkowiska

Nieznany mówca 18

60 a.

Nieznany mówca 11

60.

Nieznany mówca 18

A tak tutaj już widzę, tak.

Nieznany mówca 3

Tutaj w zasadzie mamy minimalne zajęcie, ponieważ ten.

Nieznany mówca 11

Chodnik.

Nieznany mówca 3

Myśm tam chyba korespondowali już.

Nieznany mówca 18

Z panią.

Nieznany mówca 3

Sąsiadką. Pamiętam tą sprawę tutaj, no zawężiliśmy chodnik.

Nieznany mówca 10

Tyle.

Nieznany mówca 3

Ile mogliśmy. Przesunęliśmy jeźdnie w kierunku północnym kierunku zielone też ile tyle, ile było to możliwe. Więc te zajęcia państwo posesji są teraz można powiedzieć minimalne. Tak, to jest rząd kilkudziesięciu centymie.

Nieznany mówca 29

Rozumiem dobrze, to znaczy.

Nieznany mówca 3

Niż były pierwotnie na etapy?

Nieznany mówca 29

Rozumiem, rozumiem. Dla mnie to jest bardzo istotne, ale teraz już nie będziemy wiadomo tego umawiać. To już na takiej wizji bezpośrednio tego czwartego, ale tyle chciałam wiedzieć. To bardzo dziękuję.

Nieznany mówca 0

Czy też dziękuję? Mam nadzieję. Serdecznie dziękuję wszystkim za dzisiejsze, za dzisiejszą dyskusję, zapytania, za uwagi za odpowiedzi. Mam nadzieję, że są też już wszystkim wszystkich miast, jakby kolejne kroki, które się będą działy, bo też wielokrotnie już o tym o tym mówiliśmy. Kiedy są kolejne? Przepraszam spotkania. Raz jeszcze. Na koniec przesyłam ten link, gdzie są wszystkie informacje dotyczące tego procesu, aby nikomu z państwa.

Nieznany mówca 15

On.

Nieznany mówca 0

Nie zaginął. Tuż z mojej strony, tyle serdecznie wszystkim dziękuję raz jeszcze za udział, za to, że dyskusja była kontrowersyjna, ale ale spokojna i rzeczowa.

I wszystkim państwu życzymy dobrego wieczoru.

Nieznany mówca 22

Dziękujemy bardzo.

Nieznany mówca 4

Ale pytania dziękujemy do widzenia.

Nieznany mówca 20

Dziękujemy do widzenia. Dzięki.